



Samsung

New PC Studio

Contenido

01 Acerca de Samsung New PC Studio	
1.1. Requisitos del sistema	4
1.2. Guía de instalación	5
02 Configuración	
2.1. Pantalla principal	6
2.2. Niveles básicos y programas	7
03 Manual de inicio rápido	
3.1. Manual de inicio rápido	9
04 Descripción básica	
4.1. Manejo de archivos	10
4.2. Mi PC	12
4.3. Dispositivo conectado	13
4.4. Búsqueda de un dispositivo	14
4.5. Programa de lanzamiento - Cuadro de herramientas	15
4.6. Programa de lanzamiento - Explorador de niveles	16
4.7. Programa de lanzamiento - Nivel Usuario	17
4.8. Programa de lanzamiento - Actualizar	18
4.9. Programa de lanzamiento - Actualización de dispositivos	19
4.10. Programa de lanzamiento - Notificar	21
4.11. Programa de lanzamiento - Configuración	22
4.12. Programa de lanzamiento - A web	23

Contenido

05 Descripción de los programas

5.1. Tareas pendientes	24
5.2. Agenda	26
5.3. Memorándum	30
5.4. Programador	32
5.5. Día D	36
5.6. Reproductor de música	38
5.7. Reproductor de música > Lista de reproducción de música	40
5.8. Reproductor de vídeo	42
5.9. Reproductor de vídeo > Lista de reproducción de vídeos	44
5.10. Visor de imágenes	45
5.11. Extracción de disco	47
5.12. Grabación en disco	49
5.13. Conector a Internet	51
5.14. Agenda SIM	53
5.15. Video Converter	54
5.16. Administrador de mensajes	56
5.17. Remitente SMS	58
5.18. Remitente MMS	59
5.19. Sincronización del correo electrónico	61
5.20. Administrador de medios	63
5.21. Administrador de medios > Editor de fotos	79
5.22. Administrador de medios > Creador de diapositivas	81
5.23. Administrador de medios > Editor de vídeo	83
5.24. Calendario	86
5.25. Memorando de voz	88
5.26. Copia de seguridad y restauración	89
5.27. Instalación y desinstalación de aplicaciones en el teléfono móvil	91
5.28. Reproductor Connected Home.....	93

01 Acerca de Samsung New PC Studio

1.1. Requisitos del sistema

- ▶ OS: Windows 2000, XP, Vista
 - ▶ CPU: Pentium a 600 MHz o superior
 - ▶ RAM: 512 MB o superior
 - ▶ Disco: al menos 200 MB de espacio libre en disco
 - ▶ Puerto USB o dispositivo Bluetooth
 - ▶ Microsoft DirectX 9.0 o posterior
-
- ▶ Instale una de las siguientes opciones de software para conectarse a Bluetooth.
 - Microsoft: Windows XP Service Pack 2 o posterior
 - Widcomm: v. 1.4.2.10 SP5 o posterior
 - Bluesoleil: v. 1.6.0 o posterior
 - Toshiba: v. 3.0 o posterior
-
- ▶ Para poder utilizar las funciones adicionales, compruebe que tiene instalado:
 - Microsoft Outlook 2002 o posterior
 - Internet Explorer 5.0 o posterior
 - Windows Media Player 11 o superior

Nota : para instalar el programa se requiere una cuenta de administrador.

01 Acerca de Samsung New PC Studio

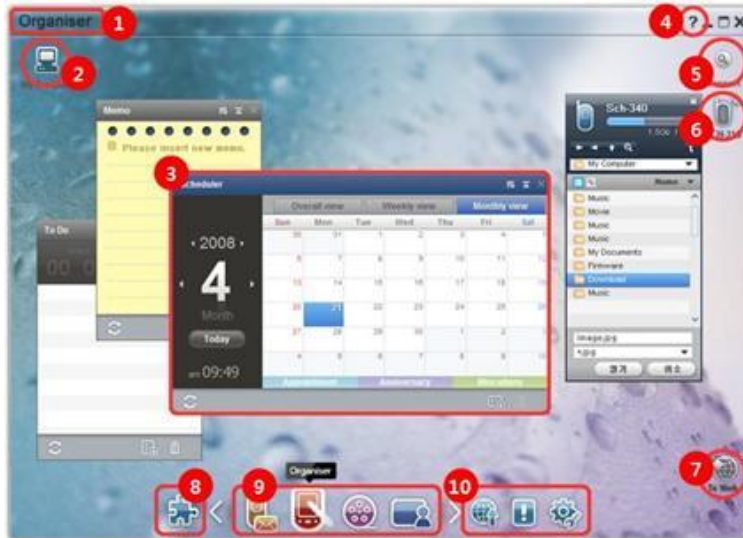
1.2. Guía de instalación

- 1) Si inserta el CD de New PC Studio en la unidad de CD-ROM, aparece automáticamente el programa de instalación de New PC Studio.
- 2) Seleccione un idioma y haga clic en Instalación.
- 3) Seleccione Paso siguiente de acuerdo con la información del programa de instalación o conecte el teléfono móvil al ordenador.
- 4) Ejecute el icono de New PC Studio creado en la pantalla de fondo después de haber finalizado.

02 Configuración

2.1. Pantalla principal

La pantalla principal de Samsung New PC Studio tiene el aspecto siguiente



- ① Título de nivel
- ② Mi PC
- ③ Programa
- ④ Ayuda
- ⑤ Búsqueda de un dispositivo
- ⑥ Dispositivo conectado
- ⑦ Programa de lanzamiento - A Web
- ⑧ Programa de lanzamiento - Cuadro de herramientas
- ⑨ Programa de lanzamiento - Explorador de niveles
- ⑩ Programa de lanzamiento - Actualizar / Notificar / Configuración

02 Configuración

2.2. Niveles básicos y programas

Se presentan los niveles básicos proporcionados por Samsung New PC Studio y los programas correspondientes a cada nivel.

Nivel Comunicador

Proporciona funciones relacionadas con las comunicaciones e incluye la Agenda.

► Programa

- **Agenda:** la agenda le permite añadir, editar y eliminar contactos y grupos, así como sincronizar contactos guardados en Samsung New PC Studio con el teléfono móvil y viceversa.
- **Agenda SIM:** la agenda SIM le permite añadir, editar o eliminar contactos almacenados en la tarjeta SIM en tiempo real.
- **Conector a Internet:** el Conector a Internet le permite conectarse a Internet o a una red de comunicaciones corporativa a través de un módem, por ejemplo, de un teléfono móvil.
- **Administrador de mensajes:** el administrador de mensajes le permite importar mensajes de texto (SMS) y multimedia (MMS) desde el teléfono móvil, y administrarlos en el PC.
- **Enviar SMS:** enviar mensajes de texto escritos en el PC al teléfono móvil conectado.
- **Enviar MMS:** enviar mensajes multimedia escritos en el PC al teléfono móvil conectado.
- **Sincronización del correo electrónico:** Puede hacer una copia de seguridad en el PC de los datos almacenados en el teléfono móvil o restaurar los datos de la copia de seguridad en el teléfono móvil.

Nivel Organizador

Proporciona funciones personales relacionadas con las programaciones e incluye el Programador.

► Programa

- **Programador:** el programador le permite añadir, editar y eliminar programaciones, así como sincronizarlas entre Samsung New PC Studio y el teléfono móvil.
- **Memorándum:** el programa Memorándum permite agregar, editar y eliminar memorandos, además de sincronizar los memorandos guardados en Samsung New PC Studio y en su teléfono móvil entre ambos.
- **Tareas pendientes:** el programa Tareas pendientes le permite agregar, editar y eliminar tareas pendientes, además de sincronizar las tareas de este tipo guardadas en New PC Studio y en su teléfono móvil entre ambos.
- **Día D:** el programa Día D le permite agregar, editar y eliminar días D.
- **Calendario:** el calendario permite a los usuarios añadir, editar y eliminar los contenidos del calendario de un teléfono móvil en tiempo real.
- **Memorando de voz:** el memorando de voz permite a los usuarios importar archivos de un teléfono móvil a un PC, así como administrarlos y reproducirlos en New PC Studio.

Escenario de Media Manager

Proporciona funciones de administración de archivos multimedia y de reproducción.

※ El uso de la caja de herramientas está limitado en la página del Administrador de medios.

► Programa

- **Administrador de música:** puede administrar, compartir y reproducir archivos de música en el PC, así como exportarlos e importarlos a y desde teléfonos móviles Samsung y reproductores MP3.
- **Administrador de fotos:** El administrador de fotos permite a los usuarios gestionar, almacenar, compartir, reproducir y editar archivos de fotos almacenados en el PC, así como exportar e importar archivos de y a teléfonos móviles Samsung.
- **Administrador de vídeo:** El administrador de vídeo permite a los usuarios gestionar, almacenar, compartir, reproducir y editar archivos de vídeo almacenados en el PC, así como exportar e importar archivos de y a teléfonos móviles Samsung.

Aplicaciones multimedia

Puede abrir y utilizar aplicaciones multimedia en cualquier escenario a través del cuadro de herramientas.

► Programa

- **Visualizador de imágenes:** puede ver fotos tomadas con el teléfono móvil o la cámara digital, así como varios tipos

de imágenes del PC.

■ **Reproductor de música:** admite reproducción de varios formatos de archivos de música, así como archivos de música compatibles con los teléfonos móviles Samsung y MP3, y archivos de sonido grabado.

■ **Reproductor de vídeo:** le permite reproducir vídeos tomados con el teléfono móvil y la cámara digital, así como varios tipos de vídeos de PC.

■ **Convertidor de vídeo:** le permite convertir el formato de los archivos de vídeo cuando es necesario para transferirlos a través del teléfono móvil y optimizar el entorno de reproducción.

■ **Extracción de disco:** Extrae fuentes de sonido de CDs de música e importa los datos de música de la Web para aplicarlos con más precisión y facilidad.

■ **Grabación de disco:** le permite grabar los archivos en discos de música o de datos.

Otras aplicaciones

Proporciona otras funciones para el uso del teléfono móvil.

► Programa

■ **Copia de seguridad y restauración:** esta función de sincronización del correo electrónico sincroniza la bandeja de mensajes de correo electrónico de un teléfono móvil conectado a un PC y a Outlook.

(Sólo disponible para teléfonos móviles que tengan instalado Symbian o Windows Mobile)

■ **Instalación y desinstalación de aplicaciones en el teléfono móvil:** Puede instalar y desinstalar programas del teléfono móvil.

(Sólo disponible para teléfonos móviles que tengan instalado Symbian o Windows Mobile)

03 Manual de inicio rápido

3.1. Manual de inicio rápido

Le permite conocer los aspectos fundamentales sobre el uso de Samsung New PC Studio de un vistazo.

- Conexión de un dispositivo [\[4.4. Búsqueda de un dispositivo\]](#)
- Transferencia de archivos [\[4.1. Manejo de archivos\]](#)
- Descripción del Explorador de niveles [\[4.6. Programa de lanzamiento - Explorador de niveles\]](#)
- Creación de niveles de usuario con el Cuadro de herramientas [\[4.7. Programa de lanzamiento - Nivel Usuario\]](#)

04 Descripción básica

4.1. Manejo de archivos

Descripción general

Con Samsung New PC Studio puede enviar archivos sin ningún problema a Mi PC y Dispositivo conectado a través de la función Arrastrar y colocar.

Transferencia de archivos

Puede transferir archivos entre Mi PC y los dispositivos conectados que aparecen en la parte superior de Samsung New PC Studio. Haga clic en los iconos Mi PC y Dispositivo conectado para ver la lista de archivos y enviar archivos de diversas formas.

■ Envío (copia) de archivos

La transferencia de archivos entre Mi PC y Dispositivo conectado se realiza fundamentalmente mediante la función de copia.

- 1) Haga clic en el icono **Mi PC** o **Dispositivo conectado** para abrir una ventana.
- 2) Seleccione un archivo de la lista.
- 3) Para enviar el archivo seleccionado, realice una de las siguientes acciones:
 - ▶ Con el ratón, seleccione un archivo, arrástrelo y colóquelo en la ubicación a la que desea transferirlo. (Para copiar el archivo en Mi PC o Dispositivo conectado, arrástrelo y colóquelo con la tecla **Ctrl** presionada).
 - ▶ Seleccione un archivo y haga clic con el botón derecho del ratón.

En el menú, haga clic en **Copiar**.

Vaya a la ubicación a la que desea transferirlo y haga clic con el botón derecho del ratón.

En el menú, haga clic en **Pegar**.

- ▶ Copie el archivo seleccionado presionando las teclas de método abreviado **Ctrl+c**.

A continuación, péguelo en la ubicación a la que desea transferirlo. Para ello, presione las teclas de método abreviado **Ctrl+v**.

■ Eliminación de archivos

- 1) Haga clic en el icono **Mi PC** o **Dispositivo conectado** para abrir una ventana.
- 2) Seleccione un archivo de la lista.
- 3) Seleccione un archivo y haga clic con el botón derecho del ratón. En el menú, haga clic en **Eliminar**.
 - ※ O bien seleccione el archivo y presione la tecla **Supr** del teclado.

■ Cambio de nombre de archivos

- 1) Haga clic en el icono **Mi PC** o **Dispositivo conectado** para abrir una ventana.
- 2) Seleccione un archivo de la lista y haga clic con el botón derecho del ratón.
- 3) En el menú, haga clic en **Cambiar nombre**.
- 4) Escriba el nombre de archivo que desee en el espacio en blanco y haga clic en un área vacía de la lista de archivos.

■ Conversión de archivos

Cuando se envía un archivo multimedia desde Mi PC a Dispositivo conectado, New PC Studio le permite convertir un tipo de archivo incompatible al formato de archivo del dispositivo conectado y enviarlo.

- 1) Si al realizar la transferencia de archivos hay un archivo de tipo incompatible, aparece una ventana emergente que le pregunta si desea convertirlo.
- 2) Haga clic en **Sí** en la ventana emergente. Una vez convertido, el archivo se envía automáticamente.

Utilización de archivos

Puede utilizar Samsung New PC Studio para manipular los archivos de varias formas.

■ Exportación a un programa

- 1) Haga clic en el icono **Mi PC** o **Dispositivo conectado** para abrir una ventana.
- 2) Si se arrastra al programa un archivo compatible con Samsung New PC Studio, éste se abre. (Esta función tiene el mismo efecto que Examinar archivo).

Connect Media Player (MTP)

※ Está disponible cuando el dispositivo está conectado al PC a través de Media Player.

■ Actualizar

- Actualiza la lista de reproducción y la lista de archivos y muestra información actualizada en el área de la lista.

Enviar archivo

■ Envía listas y archivos de música agregados al Administrador de medios

- 1) Haga clic en **Mi PC** o en el icono **Dispositivo conectado** para abrir la ventana.
- 2) Haga clic en el botón **Enviar** en la parte inferior del icono Dispositivo.
- 3) Los archivos de música y las listas de reproducción agregadas al Administrador de medios se envían al dispositivo conectado.

※ Sólo está disponible en la página del Administrador de medios.

※ Los archivos y las listas de reproducción guardadas en el dispositivo no se modifican ni se eliminan.

※ La transferencia se interrumpirá si no hay espacio suficiente en el dispositivo.

■ Arrastrar y soltar

- 1) Haga clic en **Mi PC** o en el icono **Dispositivo conectado** para abrir la ventana.
- 2) Seleccione el archivo que desee arrastrar y soltar en el destino.
- 3) El archivo de música se envía al destino.

Lista de reproducción

■ Seleccionar lista de reproducción

- 1) Haga clic en **Mi PC** o en el icono **Dispositivo conectado** para abrir la ventana.
- 2) En el área de lista de reproducción, seleccione las listas predeterminadas (Todas, Agregadas recientemente, Podcast) y las que haya agregado.
- 3) Los archivos de música de las listas de reproducción seleccionadas aparecen en el área de listas de archivos.

■ Agregar lista de reproducción

- 1) Haga clic en **Mi PC** o en el icono **Dispositivo conectado** para abrir la ventana.
- 2) Haga clic en el botón **Agregar lista de reproducción** de la parte superior del área de la lista.
- 3) Se crea una nueva lista de reproducción en la parte inferior del área.

■ Cambiar nombre de lista de reproducción

- 1) Haga clic en **Mi PC** o en el icono **Dispositivo conectado** para abrir la ventana.
- 2) Seleccione la lista de reproducción cuyo nombre va a cambiar.
- 3) Haga clic en el botón **Cambiar nombre de lista de reproducción** de la parte superior del área de la lista.
- 4) Introduzca un nuevo nombre en el campo de nombres y haga clic en un área vacía de la lista.

■ Eliminar lista de reproducción

- 1) Haga clic en **Mi PC** o en el icono **Dispositivo conectado** para abrir la ventana.
- 2) Seleccione la lista de reproducción que va a eliminar.
- 3) Haga clic en el botón **Eliminar lista de reproducción** de la parte superior del área de la lista.
- 4) La lista de reproducción se elimina.

04 Descripción básica

4.2. Mi PC

Descripción general

Puede administrar las carpetas y los archivos de su ordenador a través de Mi PC.

Haga clic en el icono Mi PC para abrir una ventana en la que se muestra la lista de las carpetas y los archivos actuales del ordenador. Para obtener más información sobre el manejo de archivos, consulte la sección [\[4.1. Manejo de archivos\]](#).

04 Descripción básica

4.3. Dispositivo conectado

Descripción general

Puede administrar las carpetas y los archivos de su ordenador a través de Dispositivo conectado.

Haga clic en el icono Dispositivo conectado para abrir una ventana en la que se muestra la lista de las carpetas y los archivos actuales del ordenador. Para obtener más información sobre el manejo de archivos, consulte la sección [4.1. Manejo de archivos](#).

04 Descripción básica

4.4. Búsqueda de un dispositivo

Descripción general

Puede recuperar un nuevo dispositivo y conectarlo para utilizarlo en Samsung New PC Studio .

Si el cable USB está conectado, Samsung New PC Studio lo conecta automáticamente sin el proceso de recuperación para un nuevo dispositivo.

※ Las funciones de compatibilidad de conexión pueden variar dependiendo del ajuste de país o de sistema operativo del teléfono móvil que seleccione durante la instalación.

Búsqueda de un dispositivo a través de USB / Buscar un dispositivo serie

- 1) Haga clic en el icono **Buscar dispositivo** situado en la parte superior izquierda de Samsung New PC Studio .
- 2) Aparece la ventana emergente Buscar dispositivo en la que se muestra la lista de dispositivos recuperados .
- 3) Seleccione el dispositivo que desea conectar y haga clic en el botón **Conectar**.
- 4) Cuando se muestra el mensaje "Conectando dispositivo..." y se realiza la conexión correctamente, aparece el icono del dispositivo conectado al nivel.

Búsqueda de un dispositivo a través de Bluetooth

- 1) Active Bluetooth desde el dispositivo que desee conectar, y asegúrese de que está encendido.
- 2) Conecte el ordenador y el Bluetooth.
- 3) Haga clic en **Buscar** en el menú **Buscar dispositivo**.
- 4) Seleccione el dispositivo que desea conectar y haga clic en el botón **Conectar**.
- 5) Si es la primera vez que conecta el dispositivo:
 - ▶ Especifique un número al azar en el cuadro de entrada de acuerdo con la información y especifique el mismo número en el dispositivo.
 - ▶ Cuando finalice, haga clic en el botón **Aceptar**.
- 6) El proceso de conexión ha finalizado .

※ Información para la conexión de dispositivos

Tipo de dispositivo	Información
USB / Serie	Conecte el teléfono móvil y el ordenador mediante el cable de datos.
Bluetooth	Active el modo Bluetooth del dispositivo que desea conectar.

04 Descripción básica

4.5. Programa de lanzamiento - Cuadro de herramientas

Descripción general

El Cuadro de herramientas le permite abrir y cerrar varios programas en un nivel. Con el Cuadro de herramientas puede configurar un nivel según convenga.

Para obtener más información sobre los niveles, consulte la sección [\[4.6. Programa de lanzamiento - Explorador de niveles\]](#).

- ※ Para funcionar, algunos programas requieren la conexión a un dispositivo.
- ※ Los archivos ejecutables pueden variar dependiendo de las funciones del dispositivo conectado.

■ Abrir un programa en un nivel

1) Abra la ventana Cuadro de herramientas. Para ello, haga clic en el icono **Cuadro de herramientas** del programa de lanzamiento.

2) Para abrir un programa en el nivel, realice una de las siguientes acciones:

- ▶ Arrastre y coloque el icono del programa del Cuadro de herramientas en el nivel.
- ▶ Haga clic en el icono de programa.

■ Cerrar un programa en un nivel

Para cerrar un programa en el nivel:

- Haga clic en el botón **Cerrar programa**.

04 Descripción básica

4.6. Programa de lanzamiento - Explorador de niveles

Descripción general

Un nivel puede incluir varios programas y le permite cambiar los nombres y las máscaras. En el nivel, se guardan automáticamente los últimos valores de configuración después de su uso, como la ubicación de la configuración de un programa y el programa en ejecución. El nivel básico Basic que se proporciona en el momento de instalar Samsung New PC Studio le permite utilizar este último de forma eficaz, ya que incluye programas relacionados con el título de los niveles. Si hace clic en cada icono de nivel, se desplazará al nivel correspondiente.

El Explorador de niveles es una especie de agrupación de niveles y es el área donde se concentran los niveles en la parte inferior de la pantalla.

Cambio de propiedades de los niveles

Puede modificar propiedades como título del escenario, color de texto, color del fondo y máscara.

Para cambiar las propiedades de un nivel, realice una de las siguientes acciones:

■ En el área inferior del nivel

- 1) Seleccione el área inferior del nivel y haga clic con el botón derecho del ratón.
- 2) En el menú, haga clic en **Configuración de nivel**.
- 3) Después de modificar la propiedad deseada en la ventana emergente, haga clic en el botón **Aceptar** para finalizar.

■ Mediante el icono del programa de lanzamiento

- 1) Haga clic en el icono **Configuración** del programa de lanzamiento.
- 2) Haga clic en la ficha **Nivel** de la ventana emergente.
- 3) Haga clic y seleccione el escenario configurado en la ficha Escenario.

Inicialización de un nivel completo

Puede inicializar o eliminar en función del tipo de nivel. Sólo puede inicializar un nivel básico y eliminar un nivel agregado mediante Nivel de usuario o Actualizar.

- 1) Seleccione el área inferior del nivel adecuado y haga clic con el botón derecho del ratón.
- 2) En el menú, haga clic en **Inicializar todo el nivel**.
- 3) Haga clic en **Sí** en el menú emergente para inicializar la totalidad del escenario.

04 Descripción básica

4.7. Programa de lanzamiento - Nivel Usuario

Descripción general

El nivel Usuario es un nivel en el que los usuarios pueden incluir programas en función de sus necesidades. Cuando se ejecuta, se crea un nivel vacío. Los usuarios pueden abrir programas del Cuadro de herramientas en este nivel a fin de crear un nivel en función de sus necesidades. Para obtener más información sobre el Cuadro de herramientas, consulte la sección [\[4.5. Programa de lanzamiento – Cuadro de herramientas\]](#)

Creación de niveles de usuario

- 1) Haga clic en el icono **Agregar nivel de usuario** del programa de lanzamiento.
- 2) Escriba el nombre del nivel que se va a crear en la ventana emergente de nivel y haga clic en el botón **Aceptar**. Se crea un nuevo icono de nivel en el Explorador de niveles.
- 3) Haga clic en el icono **Nuevo nivel** y ejecute el Cuadro de herramientas para crear un nivel en función de sus necesidades.

Eliminación de un nivel

- 1) Haga clic con el botón derecho del ratón en el área inferior del nivel.
- 2) Cuando aparezca el menú, haga clic en **Eliminar nivel**.
- 3) A continuación, haga clic en el botón **Aceptar** de la ventana de confirmación de eliminación para finalizar.

04 Descripción básica

4.8. Programa de lanzamiento - Actualizar

Descripción general

La actualización de Samsung New PC Studio proporciona funciones mejoradas con la versión más reciente de New PC Studio y las actualizaciones de la versión de los programas. Además, puede instalar un nivel agregado recientemente, siempre que se ejecute automáticamente en el Cuadro de herramientas una actualización del programa que se va a agregar.

Actualización de Samsung New PC Studio

- 1) Haga clic en el icono **Actualizar** del programa de lanzamiento.
- 2) Haga clic en el botón **Actualizar** situado junto a la información detallada de Actualización de Samsung New PC Studio.
- 3) Cuando termine de realizarse la actualización, haga clic en el botón **Aceptar** para finalizarla.

04 Descripción básica

4.9. Programa de lanzamiento – Actualización de dispositivos

Descripción general

La actualización de dispositivos permite a los usuarios actualizar el software del teléfono móvil a la última versión cuando existen mejoras funcionales, sin tener que recurrir al centro de mantenimiento.

Lea detenidamente las advertencias siguientes antes de utilizar la actualización de dispositivo.

Advertencias

- 1) Antes de actualizarlo, asegúrese de hacer copia de seguridad de los datos importantes guardados en su teléfono móvil.
- 2) Asegúrese de mantener el cable conectado al teléfono móvil mientras se esté realizando la actualización del dispositivo. La desconexión del cable puede producir un error fatal.
- 3) Mantenga abierta la tapa del teléfono móvil y no presione ningún botón mientras la actualización esté en curso.
- 4) No realice la actualización del dispositivo si la conexión de Internet está inestable. De lo contrario, podría interrumpirse la actualización.
- 5) Se necesita memoria y recursos de CPU suficientes para ejecutar correctamente la actualización del dispositivo. Salga de cualquier otra aplicación que se esté ejecutando en el PC mientras esté en curso la actualización del dispositivo.
- 6) Ejecutar la actualización del dispositivo con la batería totalmente cargada. La actualización del dispositivo puede tardar de 10 minutos a 1 hora, dependiendo de la capacidad de la batería. Si la batería está baja cuando se realiza la actualización, podría producirse un error fatal.
- 7) No reinicie el PC y el teléfono móvil cuando se esté realizando la actualización del dispositivo. Si lo hiciera, se podría producir un error fatal.

Ejecutar la actualización del dispositivo

- 1) Haga clic en el icono **Actualizar** del programa de ejecución.
- 2) Haga clic en la ficha **Actualizar dispositivo** de la ventana Actualizar.
- 3) Al seleccionar el modelo que desea actualizar se indicará si el modelo necesita una actualización (en primer lugar hay que conectar el teléfono móvil).
- 4) Si se necesita la actualización, haga clic en el botón **Actualizar** para acceder al '**Asistente de actualización de dispositivos**'.

Asistente de actualización de dispositivos

Siga los pasos detallados a continuación para utilizar el asistente de actualización de dispositivos. Si surgiera algún problema, siga los mensajes que aparecen en pantalla.

Paso 1) Advertencias

- En este paso se proporcionan advertencias sobre la actualización de dispositivos. Lea detenidamente las advertencias, haga clic en la casilla de verificación 'He leído toda la información' de la parte inferior de la pantalla, y haga clic en el botón **Siguiente**.

Paso 2) Descarga de archivos binarios

- En este paso se descargan los archivos binarios para la actualización de dispositivos del servidor de actualización. Este paso se ejecuta automáticamente y se va al siguiente paso.

Paso 3) Ejecutar la actualización del dispositivo

- En este paso se utilizan los archivos binarios descargados para actualizar el teléfono móvil. Este paso también se ejecuta automáticamente. Después de este paso, se reinicia el teléfono móvil y empieza el paso siguiente.

Paso 4) Finalizar la actualización del dispositivo

- En este paso, la actualización del dispositivo está completa. Haga clic en el botón Finalizar para completar la actualización del dispositivo.

Modo Restaurar

Si desconecta el teléfono móvil o se produce un error durante la actualización, es posible que el teléfono no funcione correctamente. En este caso, puede utilizar el modo de restauración para restaurar su teléfono móvil. Si no se restaura totalmente, póngase en contacto con el centro de asistencia de Samsung Electronics más próximo.

Ejecutar el modo Restaurar

- 1) Si se produce un error mientras está funcionando el dispositivo, la pantalla cambia para solicitar que se ejecute el modo de restauración. Seleccione el modo Restaurar y haga clic en el botón **Siguiente** para ejecutarlo.
- 2) Si decide no ejecutar el modo Restaurar y finalizar la actualización después de producirse un error, puede ejecutarlo en cualquier momento con Actualizar dispositivo en New PC Studio y siguiendo los pasos que se detallan.
- Si aparece un mensaje en la parte inferior de la pantalla Actualizar dispositivo que indica que es necesaria la actualización, haga clic en el botón **Detalles** para ejecutar el modo Restaurar.
- 3) Aparecerá una pantalla donde puede seleccionar el modelo de teléfono móvil que se va a restaurar. Aparecerán todos los modelos que no se han actualizado. Seleccione el modelo que se va a restaurar y haga clic en el botón **Restaurar**.

Asistente de actualización de dispositivos (modo Restaurar)

Siga los pasos detallados a continuación para utilizar el asistente de actualización de dispositivos (modo Restaurar). Si surgiera algún problema, siga los mensajes que aparecen en pantalla.

Paso 1) Advertencias

- En este paso se proporcionan advertencias sobre la restauración. Lea detenidamente las advertencias, haga clic en la casilla de verificación 'He leído toda la información' de la parte inferior de la pantalla, y haga clic en el botón **Siguiente**.

Paso 2) Cambie el teléfono móvil al modo Restaurar

- En este paso se le indica cómo cambiar el teléfono móvil al teléfono Restaurar. Siga las instrucciones para cambiar el teléfono al modo de restauración y haga clic en el botón **Restaurar** para ir al paso siguiente.

Paso 3) Ejecute el modo Restaurar

- En este paso, se restaura el teléfono móvil. Este paso se ejecuta automáticamente. Después de este paso, se reinicia el teléfono móvil y empieza el paso siguiente.

Paso 4) Finalizar el modo Restaurar

- En este paso, la restauración del dispositivo está completa. Haga clic el botón Finalizar para completar el modo de restauración.

04 Descripción básica

4.10. Programa de lanzamiento - Notificar

Descripción general

Notificar informa sobre actualizaciones, eventos, la adición de un programa, etc. Cuando existe información que notificar, la proporciona a través de una ventana emergente que aparece en la parte inferior derecha y desaparece automáticamente transcurridos unos segundos.

Visualización de una carpeta de notificación

Una carpeta de notificación muestra información que no se ha visualizado. Si hace clic en Notificar, se ejecuta una de las acciones siguientes en función del tipo de información. En el caso de un evento o anuncio, aparece una nueva ventana de Internet Explorer y se muestra el sitio web correspondiente; con Actualizar y al agregar un programa, pasa a la fase de ejecución de Samsung New PC Studio respectiva.

- 1) Haga clic en el icono **Notificar** del programa de lanzamiento. Puede ver los detalles de la información en la ventana emergente de la carpeta de notificación.
- 2) Para ejecutar Notificar, haga doble clic en el elemento correspondiente.
- 3) Para finalizar, haga clic en el botón **Cerrar**.

04 Descripción básica

4.11. Programa de lanzamiento - Configuración

Descripción general

En este capítulo puede configurar los componentes generales y las propiedades de un nivel de Samsung New PC Studio.

Configuración general

- 1) Haga clic en el icono **Configuración** del programa de lanzamiento.
- 2) Seleccione los valores de configuración que desee en la ficha **General** tras consultar la descripción siguiente y haga clic en el botón **Aceptar**.

General	Descripción
Seleccionar país	Comprueba la opción del país definido durante la instalación de Samsung New PC Studio. Es necesario eliminar y reinstalar el programa para cambiar el país seleccionado.
Seleccionar idioma	Se cambia el idioma del programa Samsung New PC Studio al idioma definido.
Efectos de sonido	Se activan o desactivan los efectos de sonido de Samsung New PC Studio.
Mi dispositivo	Gestiona los dispositivos conectados a Samsung New PC Studio.
Restablecer todos los niveles	Restablece todos los niveles de Samsung New PC Studio.

Configuración de nivel

- 1) Haga clic en el icono **Configuración** del programa de lanzamiento.
- 2) Haga clic en la ficha **Nivel**.
- 3) Haga clic y seleccione el **escenario** configurado en la ficha **Escenario**.
- 4) Cambia la configuración relativa a la información incluida a continuación y haga clic en el botón **Aceptar**.

Nivel	Descripción
Título de nivel	Se cambia el título del nivel.
Color de fondo	Haga clic en el color que se va a utilizar como fondo.
Imagen de fondo	Importa la imagen deseada y la designa como imagen de fondo. Si hace clic en el botón "+", puede importar la imagen que desee.
Transparencia de fondo	Se ajusta la transparencia de la imagen o el color de fondo.
Aplicar fondo establecido a todos los niveles	El valor actual se aplica a todos los niveles.

Ajustes de opciones

- 1) Haga clic en el icono **Ajustes** del programa de lanzamiento.
- 2) Seleccione la configuración de la ficha **Opciones** después de consultar la siguiente descripción y de hacer clic en el botón **Aceptar**.

Nivel	Descripción
Iniciar New PC Studio automáticamente al iniciar Windows	Samsung New PC Studio se inicia automáticamente al iniciar Windows.
No abrir la guía	La guía no se abre cuando se inicia Samsung New PC Studio.
Iniciar la supervisión de conexión de dispositivo automáticamente al iniciar Windows	La supervisión de la conexión de dispositivo empieza automáticamente cuando se inicia Windows.
Abrir New PC Studio automáticamente cuando esté conectado Mi dispositivo	Samsung New PC Studio se inicia automáticamente cuando está conectado un dispositivo registrado.

04 Descripción básica

4.12. Programa de lanzamiento - A web

Descripción general

Samsung New PC Studio dispone de la función A web, que permite a los usuarios enviar fácilmente imágenes, vídeo y otros archivos multimedia a sitios web.

Puede usar el programa A web en un PC conectado a Internet para registrar los sitios que permiten publicación y para publicar en el web los archivos multimedia disponibles en New PC Studio.

Contrato de licencia en la primera ejecución

※ En A web, es necesario un acuerdo de licencia porque se podría exponer información personal, incluida la dirección y los datos del teléfono, a los operadores de servicios web durante el uso del programa.

- 1) Cuando se ejecuta A web por primera vez, al hacer clic en el icono **A web** se mostrará el contrato de licencia.
- 2) Cuando se ejecuta A web por primera vez, al arrastrar y colocar uno o varios archivos también se muestra el contrato de licencia.
- 3) Cuando se ejecuta A web por primera vez, si un usuario no acepta el contrato de licencia, el menú contextual del sitio registrado se deshabilita al arrastrar y colocar un archivo multimedia y la ventana 'Contrato de licencia' aparecerá de nuevo la próxima vez. Si el usuario acepta el contrato de licencia, la ventana no volverá a aparecer.

Autenticación de cuenta

※ En A web, es necesario un acuerdo de licencia porque se podría exponer información personal, incluida la dirección y los datos del teléfono, a los operadores de servicios web durante el uso del programa.

※ La cuenta se puede autenticar mediante New PC Studio o en un sitio web.

■ Autenticación en New PC Studio

- 1) Haga clic en el icono **A web** para mostrar la ventana Configuración.
- 2) En la lista de sitios web, haga clic en el sitio que desee.
- 3) Abra la ventana 'Autenticar cuenta' e introduzca la identificación y la contraseña para iniciar una sesión.
- 4) A continuación, aparece el mensaje "Iniciando sesión...". Cuando la cuenta está autenticada en la ventana 'Configuración de A web', se muestra una casilla de verificación antes del nombre del sitio.
- 5) Para editar la cuenta autenticada, haga clic en el botón **Editar cuenta** e introduzca la identificación y la contraseña para iniciar una sesión.
- 6) A continuación, aparece el mensaje "Iniciando sesión...". Una vez comprobada la cuenta, la casilla de verificación situada antes del nombre del sitio en la ventana 'Configuración de A web' permanece seleccionada.
- 7) Cuando la cuenta está autenticada, los botones 'Eliminar cuenta' y 'Editar cuenta' aparecen junto al nombre del sitio. Para editar la cuenta, haga clic en el botón **Editar cuenta** y siga el procedimiento de autenticación de New PC Studio.
- 8) Para deshabilitar la cuenta autenticada, quite la marca de la casilla de verificación.

■ Autenticación en un sitio web

- 1) Haga clic en el icono **A web** para mostrar la ventana Configuración.
- 2) En la lista de sitios web, haga clic en el sitio que desee.
- 3) Abra la ventana 'Autenticar cuenta' y haga clic en **Aceptar** para ir al sitio.
- 4) Inicie una sesión directamente en el sitio.
- 5) A continuación, se muestra el mensaje "Iniciando sesión...". Una vez comprobada la cuenta, la casilla de verificación situada antes del nombre del sitio en la ventana 'Configuración de A web' permanece seleccionada.
- 6) Para editar la cuenta, haga clic en el botón **Editar cuenta** y siga el procedimiento de autenticación del sitio.
- 7) Para deshabilitar la cuenta autenticada, quite la marca de la casilla de verificación.

Publicación de archivos en web

- 1) Al arrastrar y colocar un archivo admitido por el sitio en el icono A web, el sitio se muestra en el menú contextual. Haga clic en el menú contextual para cargar el archivo.
- 2) El tamaño del archivo para cargar debe ser menor de 10 MB. Puede cargar varios archivos con ese tamaño máximo.
- 3) Cuando se produce un error al arrastrar y colocar, aparece un mensaje. Si en la ventana Configuración está seleccionada la 'Exploración automática' al publicar en el sitio, un error al arrastrar y colocar mostrará la Ayuda del sitio.
- 4) El tamaño del vídeo para cargar en New PC Studio debe ser menor de 100 MB. En la mayoría de los sitios se recomienda cargar los archivos de uno en uno.

05 Descripción de los programas

5.1. Tareas pendientes

Descripción general

Tareas pendientes permite agregar, editar y eliminar tareas pendientes, además de sincronizar las tareas pendientes guardadas en Samsung New PC Studio y en su teléfono móvil entre ambos.

※ Algunas aplicaciones podrían no estar disponibles dependiendo del país seleccionado.

Selección de modelo de campo

Activa solo los campos compatibles con el teléfono móvil del usuario.

- 1) Conecta el teléfono móvil a **New PC Studio**.
- 2) La cuadro combinado de la parte superior de la aplicación cambia al número de modelo y al número de teléfono del teléfono móvil conectado en **Todos los campos**.
- 3) Haga clic en el botón **Agregar tarea pendiente** para marcar los campos activados en el ventana Editar.

※ Cuando se inicia **New PC Studio** por primera vez, los campos de **Tareas pendientes** están definidos para mostrar todos los campos proporcionados de New PC Studio.

No obstante, aunque se introduzcan datos en todos los campos, los campos para sincronizar no admitidos por el teléfono móvil están excluidos de la sincronización.

※ Solo están activados los campos proporcionados en el teléfono móvil cuando se conecta a **New PC Studio** por primera vez.

※ Si se cambia el modelo de campo en **Tareas pendientes**, los modelos de campo de las aplicaciones basadas en la sincronización (**Agenda, Programador, Tareas pendientes**) cambian de la misma forma.

Adición de una tarea pendiente

- 1) Para agregar una tarea pendiente, realice una de las siguientes acciones:
 - ▶ Haga clic en el icono **Agregar** que aparece en la parte inferior de Tareas pendientes.
 - ▶ Haga doble clic en la lista de tareas pendientes en blanco.
 - ▶ Haga clic con el botón derecho del ratón y, a continuación, seleccione el elemento de menú **Agregar**.
- 2) Cuando aparezca la ventana **Agregar tarea pendiente**, especifique los detalles y haga clic en el botón **Aceptar**. Éstos se agregarán a la lista de tareas pendientes.

Edición de una tarea pendiente

- 1) Haga doble clic en el elemento que desea editar en la lista de tareas pendientes.
 - ※ O bien haga clic con el botón derecho del ratón con el cursor situado sobre el elemento correspondiente y haga clic en el elemento de menú **Editar**.
- 2) Cuando aparezca la ventana **Editar tarea pendiente**, edite los detalles y haga clic en el botón **Aceptar**. La edición de la tarea pendiente ha finalizado.

Eliminación de una tarea pendiente

- 1) Seleccione el elemento que desea eliminar en la lista de tareas pendientes y haga clic en el icono **Eliminar** que aparece en la parte inferior de Tareas pendientes.
 - ※ O bien haga clic con el botón derecho del ratón con el cursor situado sobre el elemento correspondiente y haga clic en el elemento de menú **Eliminar**.
- 2) Cuando aparezca la ventana emergente en la que se solicita que confirme la eliminación, haga clic en **Sí**. La tarea pendiente se elimina de la lista.
- 3) Para eliminar varios elementos, selecciónelos manteniendo presionada la tecla **Ctrl** o bien sitúe el cursor sobre una lista en blanco, arrastre a la lista los elementos que desea eliminar y después selecciónelos. A continuación, haga clic en el icono **Eliminar** que aparece en la parte inferior de la lista.

Finalización de una tarea pendiente

- 1) Si finaliza una tarea pendiente, active la casilla que aparece delante del elemento de tarea pendiente.
- 2) Al activar la casilla, se indica que la tarea pendiente se ha finalizado.

Importación

- 1) Haga clic en el elemento de menú **Importar** del menú que aparece en la parte superior de Tareas pendientes.
- 2) Cuando aparezca la ventana **Importar**, haga clic en el botón **Siguiente**.
- 3) Haga clic en el botón **Buscar archivo** y seleccione el archivo que desea importar. A continuación, haga clic en el

botón **Abrir**.

4) Se registra el archivo que se va a importar. Haga clic en el botón **Siguiente**.

5) El archivo de tarea pendiente registrado comienza a importarse en Samsung New PC Studio. Una vez finalizada la importación, se activa el botón **Finalizar**.

6) Si hace clic en el botón **Finalizar**, se cierra la ventana y el archivo de tarea pendiente importado de New PC Studio se agrega a la lista de tareas pendientes.

※ Formato de importación admitido: NPF

Exportación

1) Haga clic en el elemento de menú **Exportar** del menú que aparece en la parte superior de Tareas pendientes.

2) Cuando aparezca la ventana **Exportar**, haga clic en el botón **Siguiente**.

3) Haga clic en el botón **Buscar ubicación** y seleccione la ubicación adecuada. A continuación, haga clic en el botón **Guardar**.

4) Se registra la ubicación adecuada. Haga clic en el botón **Siguiente**.

5) El archivo de tarea pendiente comienza a exportarse a Mi PC. Una vez finalizada la exportación, se activa el botón **Finalizar**.

6) Si hace clic en el botón **Finalizar**, se cierra la ventana y el archivo de tarea pendiente se crea en la ubicación designada.

※ Formato de exportación admitido: NPF

Sincronización

Los datos agregados recientemente se sincronizan, editan y eliminan mediante la comparación de datos entre el programa Tareas pendientes de Samsung New PC Studio y el del teléfono móvil.

■ Ejecución de la sincronización

1) Haga clic en el icono **Sincronización** de la parte inferior de **Tareas pendientes**.

2) Compruebe los datos que se podrían perder durante la sincronización en la ventana de comparación de campos.

3) Compruebe si se ha perdido algún dato. Si no hay ningún problema, haga clic en **Aceptar**.

4) La ventana Sincronización se abre, el teléfono móvil se conecta y el proceso de sincronización empieza.

5) Después de terminar la sincronización, la ventana Sincronización se cierra.

■ Resolver un conflicto de sincronización

Cuando los mismos datos del programa y del teléfono móvil se modifican de forma diferente, se puede producir un conflicto en la sincronización. Para que la sincronización se pueda reanudar, seleccione los datos aplicables en la ventana emergente de conflicto de sincronización.

1) Cuando aparezca la ventana emergente de conflicto de sincronización, compruebe los datos que han cambiado en cada dispositivo y haga clic en el elemento que desea sincronizar para seleccionarlo.

2) Presione el botón **Sincronizar** para sincronizar los datos con el elemento seleccionado.

※ Cuando cambian los mismos datos de forma que en un programa están configurados para su eliminación y en el otro para su actualización, la sincronización los procesará como si hubiera que eliminarlos.

■ Comprobar datos de sincronización

Los campos para sincronizar que no sean compatibles con el teléfono móvil quedan excluidos de la sincronización y sólo se sincronizan los demás datos.

■ Detener sincronización

Si hace clic en el botón **Detener** durante la sincronización, ésta se detiene.

■ Sincronización con Outlook

1) Haga clic en el elemento **Configuración de sincronización** del menú que aparece en la parte superior de Tareas pendientes.

2) Active la casilla que aparece delante del elemento "**Sincronización entre Outlook y Tareas pendientes**".

3) Cuando se ejecuta la sincronización según los valores de configuración correspondientes, se sincroniza también Outlook.

■ Si hay varios teléfonos móviles conectados

1) Haga clic en el elemento **Configuración de sincronización** del menú que aparece en la parte superior de Tareas pendientes.

2) Haga clic en **Aceptar** después de seleccionar la lista de los teléfonos móviles conectados que desea sincronizar.

05 Descripción de los programas

5.2. Agenda

Descripción general

La Agenda permite agregar, editar y eliminar contactos y grupos, además de sincronizar los contactos guardados en Samsung New PC Studio y en su teléfono móvil entre ambos.

※ Algunas aplicaciones podrían no estar disponibles dependiendo del país seleccionado.

Seleccionar modelo de campo

Activa solo los campos compatibles con el teléfono móvil del usuario.

- 1) Conecte su teléfono móvil a **New PC Studio**.
- 2) La cuadro combinado de la parte superior de la aplicación cambia al número de modelo y al número de teléfono del teléfono móvil conectado en **Todos los campos**.
- 3) Haga clic en el botón **Agregar contacto** para marcar los campos activados en el ventana Editar.

※ Al iniciar **New PC Studio** por primera vez, los campos de la **Agenda** están definidos para mostrar todos los campos proporcionados en New PC Studio.

No obstante, aunque se introduzcan datos en todos los campos, los campos para sincronizar no admitidos por el teléfono móvil están excluidos de la sincronización.

※ Sólo están activados los campos proporcionados en el teléfono móvil cuando se conecta a **New PC Studio** por primera vez.

※ Si cambia el modelo de campo en **Agenda**, los modelos de campo de las aplicaciones basadas en la sincronización (**Agenda, Programador, Tareas pendientes**) cambian de la misma forma.

Adición de un contacto

- 1) Haga clic en el icono **Agregar** que aparece en la parte inferior de Agenda.
※ O bien haga doble clic en una lista de contactos en blanco o haga clic con el botón derecho del ratón y seleccione el elemento de menú **Agregar**.
- 2) Cuando aparezca la ventana Agregar contacto, especifique los detalles y haga clic en el botón **Aceptar**. Los contactos se agregan a la lista.

Registro de fotos

- 1) Haga clic con el botón derecho del ratón en el registro de fotos de la ventana Agregar contacto.
- 2) Seleccione la ubicación de la foto que va a buscar. (La ubicación indica Mi PC y Teléfono móvil conectado).
- 3) Si busca la foto, la selecciona y hace clic en el botón **Abrir**, la foto se registra.
※ O bien arrastre y coloque la imagen que desea registrar en la ventana **Agregar contacto** para registrar la foto.
※ Formato de registro de fotos admitido: *.BMP, *.JPG, *.JPEG, *.PNG, *.GIF, *.WBMP, *.TIF

Edición de un contacto

- 1) Haga doble clic en el elemento que desea editar en la lista de contactos.
※ O bien haga clic con el botón derecho del ratón con el cursor situado sobre el elemento correspondiente y haga clic en el elemento de menú **Editar**.
- 2) Cuando aparezca la ventana **Editar contacto**, edite los detalles y haga clic en el botón **Aceptar**. La edición del contacto ha finalizado.

Eliminación de un contacto

- 1) Seleccione el elemento que desea eliminar en la lista de contactos y haga clic en el icono **Eliminar** que aparece en la parte inferior de Agenda.
※ O bien haga clic con el botón derecho del ratón con el cursor situado sobre el elemento correspondiente y haga clic en el elemento de menú **Eliminar**.
- 2) Cuando aparezca la ventana emergente en la que se solicita que confirme la eliminación, haga clic en **Sí**. El contacto se elimina de la lista.
- 3) Para eliminar varios elementos, selecciónelos manteniendo presionada la tecla **Ctrl** o bien sitúe el cursor sobre una lista en blanco, arrastre a la lista los elementos que desea eliminar y después selecciónelos. A continuación, haga clic en el icono **Eliminar** que aparece en la parte inferior de la lista.

Adición de un grupo

- 1) Haga clic en el icono **Agregar grupo** que aparece en la parte inferior de Agenda.
* O bien haga clic con el botón derecho del ratón con el cursor situado sobre el elemento de grupo y haga clic en el elemento de menú **Agregar grupo**.
- 2) Se crea un cuadro en el que puede especificar un grupo en la parte inferior de la lista de contactos.
- 3) Especifique el nombre del grupo que se va a agregar en el cuadro de entrada del grupo.
- 4) Si hace clic en la lista de contactos o en una lista en blanco, finaliza la tarea de agregar un grupo.

Cambio de nombre de un grupo

- 1) Haga clic con el botón derecho del ratón con el cursor situado sobre el grupo cuyo nombre desea cambiar y haga clic en el elemento de menú **Cambiar nombre de grupo**.
- 2) Escriba el nombre del grupo que desea cambiar.
- 3) Si hace clic en la lista de contactos o en una lista en blanco, finaliza la tarea de cambiar el nombre de un grupo.

Eliminación de un grupo

- 1) Seleccione el grupo que desea eliminar y haga clic en el icono **Eliminar** que aparece en la parte inferior de Agenda.
* O bien haga clic con el botón derecho del ratón con el cursor situado sobre el grupo que desea eliminar y haga clic en el elemento de menú **Eliminar grupo**.
- 2) Cuando aparezca la ventana emergente en la que se solicita que confirme la eliminación, haga clic en **Sí**. Todos los contactos del grupo se cambian a Grupo no definido y se elimina el grupo.

Importación

■ Importar un archivo vCard

- 1) Haga clic en el elemento **Importar** del menú que aparece en la parte superior de Agenda.
- 2) Cuando aparezca la ventana Importar, seleccione el elemento "**Importar el archivo vCard estándar en la carpeta Agenda**" y haga clic en el botón **Siguiente**.
- 3) Haga clic en el botón **Buscar archivo** y seleccione el archivo vCard que desea importar. A continuación, haga clic en el botón **Abrir**.
- 4) Se registra el archivo que se va a importar. Haga clic en el botón **Siguiente**.
- 5) El archivo vCard registrado comienza a importarse en la agenda. Una vez finalizada la importación, se activa el botón **Finalizar**.
- 6) Si hace clic en el botón **Finalizar**, se cierra la ventana y el archivo vCard importado se agrega a la lista de contactos.
* Importar formato de archivo vCard admitido: *.VCF

■ Importar un archivo de contactos de la agenda

- 1) Haga clic en el elemento **Importar** del menú que aparece en la parte superior de Agenda.
- 2) Cuando aparezca la ventana Importar, seleccione el elemento "**Importar archivo de contactos en la carpeta Agenda**" y haga clic en el botón **Siguiente**.
- 3) Haga clic en el botón **Buscar archivo** y seleccione el archivo de contactos que desea importar. A continuación, haga clic en el botón **Abrir**.
- 4) Se registra el archivo que se va a importar. Haga clic en el botón **Siguiente**.
- 5) El archivo de contactos registrado comienza a importarse en Agenda. Una vez finalizada la importación, se activa el botón **Finalizar**.
- 6) Si hace clic en el botón **Finalizar**, se cierra la ventana y el archivo de contactos importado se agrega a la lista de archivos de contactos.
* Importar formato de archivo de contactos admitido: *.npx, *.lef, *.wab, *.mdb

■ Importar archivo CSV

- 1) Haga clic en **Importar** en el menú en la parte superior de la **Agenda**.
- 2) Cuando aparezca la ventana **Importar**, haga clic en '**Importar un archivo de contacto en la carpeta Agenda**.' Haga clic en el botón **Siguiente**.
- 3) Haga clic en el botón **Examinar** para seleccionar un archivo CSV y después haga clic en el botón **Abrir**.
- 4) Se agrega el archivo que se va a importar. Haga clic en el botón **Ajuste CSV** cuando aparezca.
- 5) Seleccione un **método de codificación** y un **separador**, y haga clic en **Aceptar**.
- 6) Cuando aparezca la ventana **Asignación de campos**, asigne los campos del archivo que desee importar en la agenda. Haga clic en el botón **Aceptar**.
* No necesita una asignación de campos para archivos CSV exportados de **New PC Studio**.
* Para archivos CSV no exportados de **New PC Studio**, debe seleccionar un tipo de número de teléfono compatible con **New PC Studio** (por ejemplo **Tipo: Teléfono móvil**) en la lista. Los archivos para los que no haya definido un tipo de teléfono se guardan como "Otros".

- 7) Cuando finalice la asignación de campos, haga clic en el botón Aceptar.
- 8) El archivo CSV empezará a importarse en el ordenador. Cuando se ha completado la tarea, el botón Finalizar se activa.
- 9) Haga clic en el botón **Finalizar** para cerrar la ventana, y el archivo CSV se agregará a la lista de contactos.
* [Formatos de archivo compatibles con importar archivos CSV: *.csv](#)

Exportación

■ Exportar a un archivo vCard

- 1) Haga clic en el elemento **Exportar** del menú que aparece en la parte superior de Agenda.
- 2) Cuando aparezca la ventana Exportar, seleccione el botón de opción del elemento "**Exportar contacto de Agenda a archivo vCard estándar**" y haga clic en el botón **Siguiente**.
- 3) Seleccione una carpeta para exportar. Para ello, haga clic en el botón **Buscar carpeta** y, a continuación, en el botón **Guardar**.
- 4) Se registra la carpeta para exportar. Haga clic en el botón **Siguiente**.
- 5) El archivo vCard comienza a exportarse a Mi PC. Una vez finalizada la exportación, se activa el botón **Finalizar**.
- 6) Si hace clic en el botón **Finalizar**, se cierra la ventana y el archivo vCard se crea en la carpeta designada.
* [Exportar formato de archivo vCard admitido: *.VCF](#)

■ Exportar a un archivo de contactos de la agenda

- 1) Haga clic en el elemento **Exportar** del Menú que aparece en la parte superior de Agenda.
- 2) Cuando aparezca la ventana Exportar, seleccione el botón de opción del elemento "Exportar contacto de New PC Studio a archivo" y haga clic en el botón **Siguiente**.
- 3) Haga clic en el botón **Buscar ubicación** y seleccione la ubicación adecuada. A continuación, haga clic en el botón **Guardar**.
- 4) Se registra la ubicación adecuada. Haga clic en el botón **Siguiente**.
- 5) El archivo de contactos comienza a exportarse a Mi PC. Una vez finalizada la exportación, se activa el botón **Finalizar**.
- 6) Si hace clic en el botón **Finalizar**, se cierra la ventana y el archivo de contactos se crea en la ubicación designada.
* [Exportar formato de archivo de contactos admitido: *.NPF](#)

■ Exportar archivo CSV

- 1) Haga clic en **Exportar** en el **menú** en la parte superior del **Agenda**.
- 2) Cuando aparezca la ventana **Exportar**, haga clic en '**Exportar información de contacto a la carpeta Agenda**.' Haga clic en el botón **Siguiente**.
- 3) Haga clic en el botón **Examinar** para seleccionar un archivo CSV y después haga clic en el botón **Abrir**.
- 4) Se agrega la ruta de destino. Haga clic en el botón **Ajuste CSV** cuando aparezca.
- 5) Seleccione un **método de codificación** y un **separador**, y haga clic en **Aceptar**.
- 6) El archivo CSV empezará a exportarse en el ordenador. Cuando se ha completado la tarea, el botón **Finalizar** se activa.
- 7) Haga clic en el botón **Finalizar** para cerrar la ventana, y el archivo CSV se creará en la ruta especificada.
* [Formatos de archivos compatibles con la exportación de archivos CSV: *.csv](#)

Sincronización

Los datos nuevos, modificados o eliminados se sincronizan comparando los datos de la agenda de Samsung New PC Studio con los del teléfono móvil.

■ Ejecución de la sincronización

- 1) Haga clic en el icono Sincronización de la parte inferior de la Agenda.
- 2) Compruebe los datos que se podrían perder durante la sincronización en la ventana de comparación de campos.
- 3) Compruebe si se ha perdido algún dato. Si no hay ningún problema, haga clic en **Aceptar**.
- 4) La ventana Sincronización se abre, el teléfono móvil se conecta y el proceso de sincronización empieza.
- 5) Después de terminar la sincronización, la ventana Sincronización se cierra.

■ Resolver un conflicto de sincronización

Cuando los mismos datos del programa y del teléfono móvil se modifican de forma diferente, se puede producir un conflicto en la sincronización. Para que la sincronización se pueda reanudar, seleccione los datos aplicables en la ventana emergente de conflicto de sincronización.

- 1) Cuando aparezca la ventana emergente de conflicto de sincronización, compruebe los datos que han cambiado en cada dispositivo y haga clic en el elemento que desea sincronizar para seleccionarlo.
- 2) Presione el botón **Sincronizar** para sincronizar los datos con el elemento seleccionado.

※ Cuando cambian los mismos datos de forma que en un programa están configurados para su eliminación y en el otro para su actualización, la sincronización los procesará como si hubiera que eliminarlos.

■ **Comprobar datos de sincronización**

Los campos para sincronizar que no sean no compatibles con el teléfono móvil quedan excluidos de la sincronización y sólo se sincronizan los demás datos.

■ **Detener sincronización**

Si hace clic en el botón **Detener** durante la sincronización, ésta se detiene.

■ **Sincronización con Outlook**

- 1) Haga clic en el elemento **Configuración de sincronización** del menú que aparece en la parte superior de Agenda.
- 2) Seleccione el formulario de confirmación en blanco del elemento "**Sincronización entre Outlook y Agenda**".
- 3) Cuando se ejecuta la sincronización según los valores de configuración correspondientes, se sincroniza también Outlook.

■ **Si hay varios teléfonos móviles conectados**

- 1) Haga clic en el elemento **Configuración de sincronización** del menú que aparece en la parte superior de Agenda.
- 2) Haga clic en **Aceptar** después de seleccionar la lista de los teléfonos móviles conectados que desea sincronizar.

05 Descripción de los programas

5.3. Memorándum

Descripción general

El programa Memorándum permite agregar, editar y eliminar memorandos, además de sincronizar los memorandos guardados en Samsung New PC Studio y en su teléfono móvil entre ambos.

※ Algunas aplicaciones podrían no estar disponibles dependiendo del país seleccionado.

Adición de un memorándum

1) Para agregar un memorándum, realice una de las siguientes acciones:

▶ Haga clic en el icono **Agregar** que aparece en la parte inferior de Memorándum.

▶ Haga doble clic en la lista de memorandos en blanco.

▶ Haga clic con el botón derecho del ratón y, a continuación, seleccione el elemento de menú **Agregar**.

2) Cuando aparezca la ventana **Agregar memorándum**, especifique los detalles y haga clic en el botón **Aceptar**.

Éstos se agregan a la lista de memorandos.

Edición de un memorándum

1) Haga doble clic en el elemento que desea editar en la lista de memorandos.

※ O bien haga clic con el botón derecho del ratón con el cursor situado sobre el elemento correspondiente y haga clic en el elemento de menú **Editar**.

2) Cuando aparezca la ventana **Editar memorándum**, edite los detalles y haga clic en el botón **Aceptar**. La edición del memorándum ha finalizado.

Eliminación de un memorándum

1) Seleccione el elemento que desea eliminar en la lista de memorandos y haga clic en el icono **Eliminar** que aparece en la parte inferior de la lista.

※ O bien haga clic con el botón derecho del ratón con el cursor situado sobre el elemento correspondiente y haga clic en el elemento de menú **Eliminar**.

2) Cuando aparezca la ventana emergente en la que se solicita que confirme la eliminación, haga clic en **Sí**. El memorándum se elimina de la lista.

3) Para eliminar varios elementos, selecciónelos manteniendo presionada la tecla **Ctrl** y haga clic en el icono **Eliminar** que aparece en la parte inferior de la lista.

Importación

1) Haga clic en el elemento **Importar** del menú que aparece en la parte superior de Memorándum.

2) Cuando aparezca la ventana **Importar**, haga clic en el botón **Siguiente**.

3) Haga clic en el botón **Buscar archivo** y seleccione el archivo que desea importar. A continuación, haga clic en el botón **Abrir**.

4) Haga clic en el botón **Siguiente**.

5) El archivo de memorándum registrado de Samsung New PC Studio comienza a importarse en el programa Memorándum de New PC Studio. Una vez finalizada la importación, se activa el botón **Finalizar**.

6) Si hace clic en el botón **Finalizar**, se cierra la ventana y el archivo de memorándum importado se agrega a la lista de memorandos.

※ Importar formato de archivo de memorándum admitido: *.NMF, *.DIF

Exportación

1) Haga clic en el elemento **Exportar** del menú que aparece en la parte superior de Memorándum.

2) Cuando aparezca la ventana **Exportar**, haga clic en el botón **Siguiente**.

3) Haga clic en el botón **Buscar ubicación** y seleccione la ubicación adecuada. A continuación, haga clic en el botón **Guardar**.

4) Se registra la ubicación adecuada. Haga clic en el botón **Siguiente**.

5) El archivo de Samsung New PC Studio comienza a exportarse a Mi PC. Una vez finalizada la exportación, se activa el botón **Finalizar**.

6) Si hace clic en el botón **Finalizar**, se cierra la ventana y el archivo de memorándum importado se crea en la ubicación designada.

※ Exportar formato de archivo de memorándum admitido: *.NMF

Sincronización

Los datos agregados recientemente se sincronizan, editan y/o eliminan mediante la comparación de datos entre el programa Memorándum de Samsung New PC Studio y el del teléfono móvil.

■ Sincronizar

- 1) Haga clic en el icono **Sincronización** que aparece en la parte inferior de Memorándum.
- 2) Aparece la ventana de sincronización y ésta se inicia con el teléfono móvil conectado.
- 3) Una vez finalizada, la ventana **Sincronización** se cierra automáticamente transcurridos dos segundos.

■ Resolver un conflicto de sincronización

Cuando los mismos datos del programa y del teléfono móvil se modifican de forma diferente, se puede producir un conflicto en la sincronización. Para que la sincronización se pueda reanudar, seleccione los datos aplicables en la ventana emergente de conflicto de sincronización.

- 1) Cuando aparezca la ventana emergente de conflicto de sincronización, compruebe los datos que han cambiado en cada dispositivo y haga clic en el elemento que desea sincronizar para seleccionarlo.
- 2) Presione el botón **Sincronizar** para sincronizar los datos con el elemento seleccionado.
* Cuando cambian los mismos datos de forma que en un programa están configurados para su eliminación y en el otro para su actualización, la sincronización los procesará como si hubiera que eliminarlos.

■ Detener sincronización

Si hace clic en el botón **Detener** durante la sincronización, ésta se detiene.

■ Sincronización con Outlook

- 1) Haga clic en el elemento **Configuración de sincronización** del menú que aparece en la parte superior de Memorándum.
- 2) Seleccione el formulario de confirmación en blanco del elemento "**Sincronización entre Outlook y Memorándum**".
- 3) Cuando se ejecuta la sincronización según los valores de configuración correspondientes, se sincroniza también Outlook.

■ Si hay varios teléfonos móviles conectados

- 1) Haga clic en el elemento **Configuración de sincronización** del menú que aparece en la parte superior de Memorándum.
- 2) Seleccione la lista de los teléfonos móviles conectados que desea sincronizar.

05 Descripción de los programas

5.4. Programador

Descripción general

Con Programación puede agregar, editar o eliminar una programación, y sincronizar las programaciones almacenadas en el teléfono móvil con Samsung New PC Studio.

※ Algunas aplicaciones podrían no estar disponibles dependiendo del país seleccionado.

Seleccionar modelo de campo

Activa solo los campos compatibles con el teléfono móvil del usuario.

- 1) Conecta el teléfono móvil a **New PC Studio**.
- 2) La cuadro combinado de la parte superior del Programador cambia al número de modelo y al número de teléfono del teléfono móvil conectado en **Todos los campos**.
- 3) Haga clic en el botón **Agregar programación** para marcar los campos activados en el ventana Editar.

※ Al iniciar **New PC Studio** por primera vez, los campos del **Programador** están definidos para mostrar todos los campos proporcionados en New PC Studio.

No obstante, aunque se introduzcan datos en todos los campos, los campos para sincronizar no admitidos por el teléfono móvil están excluidos de la sincronización.

※ Sólo están activados los campos proporcionados en el teléfono móvil cuando se conecta a **New PC Studio** por primera vez.

※ Si cambia el modelo de campo en **Programador**, los modelos de campo de las aplicaciones basadas en la sincronización (**Agenda, Programador, Tareas pendientes**) cambian de la misma forma.

Adición de una programación

■ Vista mensual

- 1) Para agregar una programación, realice una de las siguientes acciones:
 - ▶ Después de seleccionar la fecha en la que se va a agregar la programación, haga clic en el icono **Agregar** que aparece en la parte inferior de Programador.
 - ▶ Haga doble clic en la fecha en la que se va a agregar la programación.
 - ▶ Haga clic con el botón derecho del ratón y, a continuación, seleccione el elemento de menú **Agregar**.
- 2) Cuando aparezca la ventana **Agregar programación**, especifique los detalles y haga clic en el botón **Aceptar** para agregar la programación.

■ Vista semanal

- 1) Para agregar una programación, realice una de las siguientes acciones:
 - ▶ Después de seleccionar la hora o la fecha en la que se va a agregar la programación, haga clic en el icono **Agregar** que aparece en la parte inferior de Programador.
 - ▶ Haga doble clic en la hora o la fecha en la que se va a agregar la programación.
 - ▶ Haga clic con el botón derecho del ratón y, a continuación, seleccione el elemento de menú **Agregar**.
- 2) Cuando aparezca la ventana **Agregar programación**, especifique los detalles y haga clic en el botón **Aceptar** para agregar la programación.

■ Vista general

- 1) Para agregar una programación, realice una de las siguientes acciones:
 - ▶ Haga clic en el icono **Agregar** que aparece en la parte inferior de Programador.
 - ▶ Haga doble clic en una lista de programaciones en blanco.
 - ▶ Haga clic con el botón derecho del ratón y, a continuación, seleccione el elemento de menú **Agregar**.
- 2) Cuando aparezca la ventana **Agregar programación**, especifique los detalles y haga clic en el botón **Aceptar**. La edición de la programación ha finalizado.

Edición de una programación

- 1) Haga doble clic en el elemento que desea editar en la lista de programaciones.
 - ※ O bien haga clic con el botón derecho del ratón con el cursor situado sobre el elemento correspondiente y haga clic en el elemento de menú **Editar programación**.
- 2) Cuando aparezca la ventana **Editar programación**, edite los detalles y haga clic en el botón **Aceptar**. La edición de la programación ha finalizado.

Eliminación de una programación

- 1) Seleccione el elemento que desea eliminar en la lista de programaciones y haga clic en el icono **Eliminar** que aparece en la parte inferior de la lista.
* O bien haga clic con el botón derecho del ratón con el cursor situado sobre el elemento correspondiente y haga clic en el elemento de menú **Eliminar**.
- 2) Cuando aparezca la ventana emergente en la que se solicita que confirme la eliminación, haga clic en **Sí**. La programación se elimina de la lista.
- 3) Para eliminar varios elementos, selecciónelos pulsando la tecla **Ctrl** y haciendo clic en el icono **Eliminar**, en la parte inferior de la lista.

Cambio de una programación

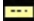
■ Vista mensual

Si selecciona el elemento que desea cambiar en la lista de programaciones y lo arrastra a la fecha adecuada, la programación cambia.

■ Vista semanal

Si selecciona el elemento que desea cambiar en la lista de programaciones y lo arrastra a la fecha y hora adecuadas, la programación cambia.

Lista de programaciones caducadas

Si hace clic en el icono , que muestra una programación caducada de la lista de programaciones, aparece la lista de programaciones caducadas.

■ Edición de una programación caducada

- 1) Haga doble clic en el elemento de la lista de programaciones caducadas que desea editar.
- 2) Cuando aparezca la ventana **Editar programación**, edite los detalles y haga clic en el botón **Aceptar** para completar la edición de la programación.

■ Eliminación de una programación caducada

Seleccione el elemento que desea eliminar en la lista de programaciones caducadas y haga clic en el icono **Eliminar** que aparece en la parte inferior de la lista. Se elimina la programación.

■ Cambio de una programación caducada

- 1) Si arrastra el elemento que desea cambiar de la lista de programaciones caducadas en Vista mensual a la fecha adecuada, la programación cambia.
- 2) Si arrastra el elemento que desea cambiar de la lista de programaciones caducadas en Vista semanal a la fecha y hora adecuadas, la programación cambia.

Importación

■ Importar un archivo vCalendar

- 1) Haga clic en el elemento **Importar** del menú que aparece en la parte superior de Programador.
 - 2) Cuando aparezca la ventana **Importar**, seleccione el elemento "**Importar el archivo vCalendar estándar en la carpeta Programación**" y haga clic en el botón **Siguiente**.
 - 3) Haga clic en el botón **Buscar archivo** y seleccione el archivo que desea importar. A continuación, haga clic en el botón **Abrir**.
 - 4) Se registra el archivo que se va a importar. Haga clic en el botón **Siguiente**.
 - 5) El archivo vCalendar registrado comienza a importarse en Calendario. Una vez finalizada la importación, se activa el botón **Finalizar**.
 - 6) Si hace clic en el botón **Finalizar**, se cierra la ventana y el archivo vCalendar importado se agrega a la lista de programaciones.
- * Importar formato de archivo vCalendar admitido: *.VCS

■ Importar un archivo de programaciones

- 1) Haga clic en el elemento **Importar** del menú que aparece en la parte superior de Programador.
- 2) Cuando aparezca la ventana **Importar**, seleccione el elemento "**Importar el archivo de programaciones en la carpeta Programación**" y haga clic en el botón **Siguiente**.
- 3) Haga clic en el botón **Buscar archivo** y seleccione el archivo que desea importar. A continuación, haga clic en el botón **Abrir**.
- 4) Se registra el archivo que se va a importar. Haga clic en el botón **Siguiente**.

5) El archivo de programaciones registrado comienza a importarse. Una vez finalizada la importación, se activa el botón **Finalizar**.

6) Si hace clic en el botón **Finalizar**, se cierra la ventana y el archivo de programaciones importado se agrega a la lista de programaciones.

※ Importar formato de archivo de programación admitido: *.NSF, *.DIF

Exportación

■ Exportar a un archivo vCalendar

1) Haga clic en el elemento **Exportar** del menú que aparece en la parte superior de Programador.

2) Cuando aparezca la ventana Exportar, seleccione el elemento "**Exportar programación al archivo vCalendar estándar**" y haga clic en el botón **Siguiente**.

3) Seleccione una carpeta para exportar. Para ello, haga clic en el botón **Buscar carpeta** y, a continuación, en el botón **Guardar**.

4) Se registra la carpeta para exportar. Haga clic en el botón **Siguiente**.

5) El archivo de programaciones comienza a exportarse a Mi PC. Una vez finalizada la exportación, se activa el botón **Finalizar**.

6) Si hace clic en el botón **Finalizar**, se cierra la ventana y el archivo vCalendar se crea en la carpeta designada.

※ Exportar formato de archivo vCalendar admitido: *.VCS

■ Exportar a un archivo de programaciones

1) Haga clic en el elemento **Exportar** del menú que aparece en la parte superior de Programador.

2) Cuando aparezca la ventana **Exportar**, seleccione el botón de opción del elemento "**Exportar información de programación a formato de archivo de programaciones**" y haga clic en el botón **Siguiente**.

3) Haga clic en el botón **Buscar ubicación** y seleccione la ubicación adecuada. A continuación, haga clic en el botón **Guardar**.

4) Se registra la ubicación adecuada. Haga clic en el botón **Siguiente**.

5) El archivo de programaciones comienza a exportarse a Mi PC. Una vez finalizada la exportación, se activa el botón **Finalizar**. Cuando finalice, haga clic en el botón **Finalizar**.

6) Si hace clic en el botón **Finalizar**, se cierra la ventana y el archivo de programaciones se crea en la ubicación designada.

※ Exportar formato de archivo de programación admitido: *.NSF

Sincronización

Los datos agregados recientemente se sincronizan, editan y/o eliminan mediante la comparación de datos entre el programa Programación de Samsung New PC Studio y el del teléfono móvil.

■ Ejecución de la sincronización

1) Haga clic en el icono **Sincronización** de la parte inferior de **Programador**.

2) Compruebe los datos que se podrían perder durante la sincronización en la ventana de comparación de campos.

3) Compruebe si se ha perdido algún dato. Si no hay ningún problema, haga clic en **Aceptar**.

4) La ventana Sincronización se abre, el teléfono móvil se conecta y el proceso de sincronización empieza.

5) Después de terminar la sincronización, la ventana Sincronización se cierra.

■ Resolver un conflicto de sincronización

Cuando los mismos datos del programa y del teléfono móvil se modifican de forma diferente, se puede producir un conflicto en la sincronización. Para que la sincronización se pueda reanudar, seleccione los datos aplicables en la ventana emergente de conflicto de sincronización.

1) Cuando aparezca la ventana emergente de conflicto de sincronización, compruebe los datos que han cambiado en cada dispositivo y haga clic en el elemento que desea sincronizar para seleccionarlo.

2) Presione el botón **Sincronizar** para sincronizar los datos con el elemento seleccionado.

※ Cuando cambian los mismos datos de forma que en un programa están configurados para su eliminación y en el otro para su actualización, la sincronización los procesará como si hubiera que eliminarlos.

■ Comprobar datos de sincronización

Los campos para sincronizar que no sean no compatibles con el teléfono móvil quedan excluidos de la sincronización y sólo se sincronizan los demás datos.

■ Detener sincronización

Si hace clic en el botón **Detener** durante la sincronización, ésta se detiene.

■ **Sincronización con Outlook**

- 1) Haga clic en el elemento **Configuración de sincronización** del menú que aparece en la parte superior de Programador.
- 2) Seleccione el formulario de confirmación en blanco del elemento "**Sincronización entre Outlook y Programación**".
- 3) Cuando se ejecuta la sincronización según los valores de configuración correspondientes, se sincroniza también Outlook.

■ **Si hay varios teléfonos móviles conectados**

- 1) Haga clic en el elemento **Configuración de sincronización** del menú que aparece en la parte superior de Programador.
- 2) Haga clic en **Aceptar** después de seleccionar la lista de los teléfonos móviles conectados que desea sincronizar.

05 Descripción de los programas

5.5. Día D

Descripción general

Con D-Day puede agregar, editar o eliminar un "d-day", y sincronizar los "d-days" almacenados en el teléfono móvil con Samsung New PC Studio.

※ Algunas aplicaciones podrían no estar disponibles dependiendo del país seleccionado.

Seleccionar modelo de campo

Activa solo los campos compatibles con el teléfono móvil del usuario.

- 1) Conecta el teléfono móvil a **New PC Studio**.
- 2) La cuadro combinado de la parte superior del **Día D** cambia al número de modelo y al número de teléfono del teléfono móvil conectado en **Todos los campos**.
- 3) Haga clic en el botón **Agregar día D** para marcar los campos activados en el ventana Editar.

※ Al iniciar **New PC Studio** por primera vez, los campos del **Día D** están definidos para mostrar todos los campos proporcionados en New PC Studio.

No obstante, aunque se introduzcan datos en todos los campos, los campos para sincronizar no admitidos por el teléfono móvil están excluidos de la sincronización.

※ Sólo están activados los campos proporcionados en el teléfono móvil cuando se conecta a **New PC Studio** por primera vez.

※ Si cambia el modelo de campo en **Día**, los modelos de campo de las aplicaciones basadas en la sincronización (**Agenda, Programador, Tareas pendientes**) excepto **Memorándum** cambian de la misma forma.

Adición de un día D

- 1) Para agregar un día D, realice una de las siguientes acciones:
 - ▶ Haga clic en el icono **Agregar** que aparece en la parte inferior de Día D.
 - ▶ Haga doble clic en la lista de días D en blanco.
 - ▶ Haga clic con el botón derecho del ratón y, a continuación, seleccione el elemento de menú **Agregar**.
- 2) Cuando aparezca la ventana **Agregar día D**, especifique los detalles y haga clic en el botón **Aceptar**. Éstos se agregan a la lista de días D.

Edición de un día D

- 1) Haga doble clic en el elemento que desea editar en la lista de días D.
 - ※ O bien haga clic con el botón derecho del ratón con el cursor situado sobre el elemento correspondiente y haga clic en el elemento de menú **Editar**.
- 2) Cuando aparezca la ventana **Editar día D**, edite los detalles y haga clic en el botón **Aceptar**. La edición del día D ha finalizado.

Eliminación de un día D

- 1) Seleccione el elemento que desea eliminar en la lista de días D y haga clic en el icono **Eliminar** que aparece en la parte inferior de la lista.
 - ※ O bien haga clic con el botón derecho del ratón con el cursor situado sobre el elemento correspondiente y haga clic en el elemento de menú **Eliminar**.
- 2) Cuando aparezca la ventana emergente en la que se solicita que confirme la eliminación, haga clic en **Sí**. El día D se elimina de la lista.
- 3) Para eliminar varios elementos, selecciónelos manteniendo pulsada la tecla **Ctrl** o ponga el cursor sobre una lista vacía y arrastre a la lista los elementos que desea borrar; a continuación, selecciónelos. Luego, haga clic en el icono **Eliminar**, en la parte inferior de la lista.

Importar

- 1) Haga clic en **Importar** en el menú de la parte superior de D-DAY.
- 2) Cuando aparezca la ventana **Importar**, haga clic en **Siguiente**.
- 3) Haga clic en **Buscar archivo**, seleccione el archivo para importar y haga clic en **Abrir**.
- 4) Haga clic en **Siguiente**.
- 5) El archivo de memorando registrado se importará en D-DAY de Samsung New PC Studio. Al terminar la operación, se activará el botón **Finalizar**.

- 6) Haga clic en Finalizar para cerrar la ventana. El archivo de memorando importado se añadirá a la lista de D-DAY.
* Se pueden importar los archivos compatibles: *.NAF, *.DIF

Exportar

- 1) Haga clic en Exportar en el menú en la parte superior de D-DAY.
- 2) Cuando aparezca la ventana Exportar, haga clic en Siguiente.
- 3) Haga clic Buscar ubicación, seleccione la ubicación adecuada y haga clic en Guardar.
- 4) La ruta para exportar se ha registrado. Haga clic en Siguiente.
- 5) Se exportará el archivo D-DAY de Samsung New PC Studio de Mi PC. Al terminar la operación, se activará el botón Finalizar.
- 6) Haga clic en Finalizar para cerrar la ventana. Se creará el archivo D-DAY en la ubicación especificada.
* Se pueden exportar los archivos D-DAY compatibles: *.NAF

05 Descripción de los programas

5.6. Reproductor de música

Descripción general

El Reproductor de música admite no sólo la reproducción de varios tipos de archivos de música, sino también de archivos de música compatibles con MP3 y teléfonos móviles Samsung y archivos de sonido grabados.

※ Formatos compatibles: MP3, OGG, WMA, ASF (sólo sonido), 3GP (sólo sonido), WAV, AMR, AAC, M4A, MMF, MID (MIDI), QCP, PMD, MP4 (sólo sonido)

※ Algunas aplicaciones podrían no estar disponibles dependiendo del país seleccionado.

Configuración del programa

- 1) **Botón Menú** <Método abreviado: F10>
 - ▶ Abre archivos, configura el Reproductor y muestra información de la versión.
- 2) **Ventana Información musical**
 - ▶ Muestra el título, el artista, la ilustración del álbum y la clasificación del archivo de música que se reproduce.
 - ▶ Al hacer clic en la ventana Información musical, se amplía la ventana y se muestra información detallada (información del álbum, información del archivo).
 - ▶ La ilustración del álbum que se está reproduciendo puede configurarse inmediatamente arrastrando el archivo de imagen al Reproductor.
- 3) **Configuración de repetición**
 - ▶ Selecciona un formato de reproducción con repetición.
 - ▶ Se puede reproducir sin repetición, repetir una pista completa o una pista seleccionada.
- 4) **Configuración de repetición en orden aleatorio**
 - ▶ Reproduce aleatoriamente pistas de la lista de reproducción y establece el tipo de reproducción Orden aleatorio.
 - ▶ Orden aleatorio, sin orden aleatorio.
- 5) **Estado de reproducción**
 - ▶ Muestra el estado de reproducción actual (tiempo de reproducción actual/tiempo de reproducción total) en el botón Reproducir.
 - ▶ Para realizar búsquedas de música, arrastre el ratón al círculo mientras mantiene presionado el botón izquierdo del ratón.
- 6) **Botón Anterior** <Método abreviado: [←], [z]>
 - ▶ Reproduce el elemento anterior de la lista de reproducción.
- 7) **Botón Reproducir/Pausa** <Método abreviado: [espacio], [x]>
 - ▶ Reproduce música o la pone en pausa.
- 8) **Botón Detener** <Método abreviado: [c]>
 - ▶ Detiene la reproducción.
- 9) **Botón Siguiente** <Método abreviado: [→], [v]>
 - ▶ Reproduce el elemento siguiente de la lista de reproducción.
- 10) **Barra de control del volumen** <Método abreviado: [↓], [s], [mover hacia abajo] / [↑], [d], [mover hacia arriba]>
 - ▶ Controla el volumen. Para ello, arrastre el ratón al círculo mientras mantiene presionado el botón izquierdo del ratón.
- 11) **Botón Abrir/Cerrar lista de reproducción** <Método abreviado: [Alt]+[L]>
 - ▶ Abre o cierra la ventana Lista de reproducción de música.

Apertura de un archivo

Seleccione en el ordenador o en un dispositivo conectado el archivo de música que desee reproducir.

- 1) Haga clic en **Menú** o haga clic con el botón derecho del ratón en el área de título que aparece en la parte superior del programa.
- 2) Haga clic en **Abrir archivo**.
- 3) Seleccione un archivo de la lista y, a continuación, haga clic en el botón **Aceptar**.
 - ※ O bien arrastre y coloque el archivo en el Reproductor.
- 4) El archivo abierto con la opción **Abrir archivo** se agrega a la carpeta **Mi álbum** de la lista de reproducción.
 - ※ Formatos compatibles: MP3, OGG, WMA, ASF (sólo sonido), 3GP (sólo sonido), WAV, AMR, AAC, M4A, MMF, MID (MIDI), QCP, PMD, MP4 (sólo sonido)

Modificación de la información de un archivo

Puede modificar y administrar directamente la información musical de los archivos.

- 1) Abra la opción Menú en la ventana Información musical del Reproductor. Para ello, haga clic con el botón derecho del ratón.

- ※ La lista de reproducción también ofrece la misma función.
- 2) En Menú, haga clic en la opción **Modificar información de archivo**.
- ※ Puede configurar los valores de clasificación utilizando el botón derecho del ratón en **Menú> Configuración de clasificación** sin abrir la ventana Modificar información de archivo.
- 3) Los usuarios pueden introducir, modificar y guardar todos los elementos directamente.

Configuración del reproductor

Se configura la información de los archivos que se ejecutan en el Reproductor.

- 1) Mostrar información de usuario : muestra información musical guardada en archivos.
- 2) Mostrar información automáticamente.
 - ▶ Si no hay información correspondiente al archivo, se muestra la información guardada en el mismo.
 - ▶ Durante la reproducción solamente se muestra información, no se guarda en el archivo.

05 Descripción de los programas

5.7. Reproductor de música > Lista de reproducción de música

Descripción general

La opción Lista de reproducción de música le permite controlar la lista de reproducción que se ejecuta en el Reproductor de música. <Método abreviado: [Alt]+[L]>

※ Puede subordinarla al Reproductor de música (estado predeterminado) o separarla de forma independiente. (Puede arrastrar el área de título de la lista de reproducción a otra ubicación).

※ Algunas aplicaciones podrían no estar disponibles dependiendo del país seleccionado.

Selección de un álbum

1) Haga clic en el botón Ver lista de álbumes situado entre el nombre del álbum (configuración predeterminada: Mi álbum) y la lista de reproducción.

2) Se amplía la lista de álbumes.

※ Si hace clic en el estado ampliado, se vuelve a alejar.

3) Haga clic en la carpeta del álbum.

4) La lista de reproducción de la carpeta de álbum seleccionada se muestra en la ventana de lista y el nombre del álbum aparece en el área de título.

5) Para cerrar la lista de álbumes haciendo clic en el botón Alejar de la lista de reproducción, aparecerá el nombre del álbum seleccionado y se ocultará el resto del campo.

Adición de un nuevo álbum

Se crea una carpeta de álbum (lista de reproducción) que el usuario puede configurar desde el principio.

1) Haga clic con el botón derecho del ratón para abrir el menú en la lista de álbumes.

2) Haga clic en **Agregar nuevo álbum**.

3) Se crea una nueva carpeta de álbum. Para cambiar el nombre, consulte la sección [\[Cambio de nombre de un álbum \]](#).

Eliminación de un álbum seleccionado

Se elimina la carpeta de álbum agregada por el usuario.

※ La carpeta básica incluida (Mi álbum) y la unidad de disco no se pueden eliminar.

1) Seleccione la carpeta del álbum y haga clic con el botón derecho del ratón para abrir el menú.

2) Haga clic en **Eliminar el álbum seleccionado**.

3) El álbum seleccionado se elimina de la lista de álbumes.

Cambio de nombre de un álbum

Se cambia el nombre de la carpeta de álbum agregada por el usuario.

※ Los nombres de la carpeta básica incluida (Mi álbum) y la unidad de disco no se pueden cambiar.

1) Seleccione la carpeta del álbum y haga clic con el botón derecho del ratón para abrir el menú.

2) Haga clic en **Cambiar nombre**.

3) Se activa el cuadro para especificar el nombre del álbum seleccionado.

4) Escriba el nombre y presione la tecla **Entrar**.

Recopilación automática de elementos

Busca automáticamente archivos de música en el ordenador y los agrega a la lista.

1) Haga clic en el botón **Recopilación automática de elementos** en la parte inferior izquierda de la lista de reproducción.

2) Haga clic en la ubicación de unidad donde desea buscar archivos de música.

3) Se muestra el estado de la búsqueda automática.

※ Si hace clic en el botón **Detener** durante la búsqueda automática, sólo se agregarán a la lista de reproducción los archivos de música que se hayan encontrado hasta ese momento.

Adición de un elemento

1) Haga clic en el botón **Agregar elemento**.

2) Seleccione el archivo que desea agregar de la lista de archivos y, a continuación, haga clic en el botón **Aceptar**.

※ O bien arrastre y coloque el archivo en la lista de reproducción.

3) El archivo seleccionado se agrega a la lista de reproducción.

Eliminación de un elemento <Método abreviado: Supr>

- 1) Haga clic y seleccione el elemento que desea eliminar de la lista de reproducción.
* Puede eliminar un elemento incluso durante la reproducción del mismo.
- 2) Haga clic en el botón **Eliminar elemento**.
- 3) Se elimina el elemento seleccionado en la lista.

Copia de un elemento

Se copian elementos de la lista de reproducción a otras carpetas de álbumes o dispositivos conectados (teléfonos móviles, MP3, etc.).

Haga clic en el elemento que desea copiar con el botón izquierdo del ratón presionado y, a continuación, arrastre y coloque el elemento en la carpeta de álbum o el dispositivo adecuados (teléfono móvil, MP3, etc.).

Configuración de Organizar lista

Configura el método de organización para los elementos de la lista de reproducción.

- 1) Seleccione **Menú > Organizar lista**.
- 2) Seleccione uno de los siguientes estándares de organización: **Nombre de archivo**, **Título**, **Artista**, **Tiempo de reproducción**, **Tamaño de archivo**, **Fecha de emisión**, **Clasificación**.
* El estándar de organización básico es el orden en que se agregan los elementos.
- 3) Los elementos se organizan automáticamente según el estándar de organización.
- 4) Una vez organizados, puede cambiar sin problemas el orden de los elementos arrastrándolos.

Configuración de Mostrar lista

Configura los detalles para mostrar los elementos de la lista de reproducción.

■ **Nombre de archivo. Tipo** : indica el número de orden de la lista, los nombres y los tipos de archivo.

Ej.) 1. 01_Opening(192k).mp3

- Seleccione **Menú > Mostrar lista > Nombre de archivo. Tipo** .

■ **Título-Artista** : indica el orden de la lista, los títulos de las canciones y los artistas.

Ej.) 1. Opening-ELLE GARDEN

- Seleccione **Menú > Mostrar lista > Título-Artista**.

Envío a Podcast del dispositivo

Importa archivos de música en el **Administrador de medios** y los envía al podcast del teléfono móvil.

- 1) Conecte el teléfono móvil al PC en modo MTP.
- 2) Abra **Mi PC**, arrastre el archivo de música y suéltelo en **Lista de reproducción de música**.
- 3) Lleve el cursor al archivo, haga clic en él con el botón derecho y seleccione Dispositivo en el menú **Enviar a podcast de dispositivo**.
- 4) Se envía el archivo al teléfono móvil.

* Puede seleccionar varios archivos de música y enviarlos a la vez.

05 Descripción de los programas

5.8. Reproductor de vídeo

Descripción general

El Reproductor de vídeo le permite reproducir vídeos tomados con el teléfono móvil y la cámara digital, entre otros, además de diversos formatos de vídeo para ordenador.

※ Algunas aplicaciones podrían no estar disponibles dependiendo del país seleccionado.

Configuración del programa

- 1) **Botón Menú** <Método abreviado: F10>
 - ▶ Proporciona funciones para abrir archivos, subtítulo, configuración del Reproductor y confirmación de información de la versión.
- 2) **Mostrar nombre de archivo. Tipo de archivo-Tamaño de archivo**
 - ▶ Muestra el título, el tipo y el tamaño de archivo del vídeo que se está reproduciendo.
- 3) **Pantalla de reproducción**
 - ▶ Muestra el vídeo que se está reproduciendo.
- 4) **Estado de reproducción**
 - ▶ Muestra el estado de reproducción actual (tiempo de reproducción actual/tiempo de reproducción total).
 - ▶ Para realizar búsquedas en un vídeo, arrastre a izquierda y derecha mientras mantiene presionado el botón izquierdo del ratón. (El tiempo de reproducción aparece en la pantalla).
- 5) **Botón Anterior** <Método abreviado: [←], [Z]>
 - ▶ Reproduce el elemento anterior de la lista de reproducción.
- 6) **Botón Reproducir/Pausa** <Método abreviado: [espacio], [X]>
 - ▶ Reproduce o pone en pausa un vídeo.
- 7) **Botón Detener** <Método abreviado: [C]>
 - ▶ Detiene la reproducción.
- 8) **Botón Siguiente** <Método abreviado: [→], [V]>
 - ▶ Reproduce el elemento siguiente de la lista de reproducción.
- 9) **Botón Silencio** <Método abreviado: [A]>
 - ▶ Silencia o reactiva el sonido.
- 10) **Barra de control del volumen** <Método abreviado: [↓], [S], [mover hacia abajo] / [↑], [D], [mover hacia arriba]>
 - ▶ Controla el volumen. Para ello, arrastre a izquierda y derecha mientras mantiene presionado el botón izquierdo del ratón.
- 11) **Botón Abrir/Cerrar lista de reproducción de vídeos** <Método abreviado: [Alt]+[L]>
 - ▶ Abre o cierra la ventana Lista de reproducción de vídeos.

Apertura de un archivo <Método abreviado: [Ctrl]+[A]>

Seleccione en el ordenador o en un dispositivo conectado un archivo de vídeo que desee reproducir.

- 1) Haga clic en **Menú** o haga clic con el botón derecho del ratón en el área de título que aparece en la parte superior del programa.
- 2) Haga clic en **Abrir archivo**.
- 3) Seleccione un archivo de la lista y, a continuación, haga clic en el botón **Aceptar**.
 - ※ O bien arrastre y coloque el archivo en el Reproductor.
 - ※ Formato admitido: *.3GP, *.MP4, *.SKM, *.K3G, *.MPG, *.MPEG, *.ASF, *.AVI, *.WMV, *.DIVX

Configuración de subtítulo

Configura el subtítulo de un vídeo.

- 1) Haga clic en **Menú** o haga clic con el botón derecho del ratón en el área de título que aparece en la parte superior del programa.
- 2) Si hace clic en **Subtítulo**, se abren los menús de subtítulos.
 - ▶ **Mostrar subtítulo** <Método abreviado: [Ctrl]+[I]>: si busca en los archivos de subtítulo y selecciona uno, el archivo seleccionado se aplica al vídeo actual.
 - ※ El archivo de subtítulo cuyo nombre coincide con el del archivo de vídeo se abre automáticamente.
 - ▶ **Sincronización de subtítulo +0,5** <Método abreviado: [Ctrl]+[I]>: adelanta la visualización del subtítulo 0,5 segundos.
 - ▶ **Sincronización de subtítulo -0,5** <Método abreviado: [Ctrl]+[I]>: retrasa la visualización del subtítulo 0,5 segundos.
 - ▶ **Reducir subtítulo** <Método abreviado: [Ctrl]+[I]>: reduce el tamaño de visualización del subtítulo en una unidad.
 - ▶ **Aumentar subtítulo** <Método abreviado: [Ctrl]+[I]>: aumenta el tamaño de visualización del subtítulo en una unidad.

► **Ocultar subtítulo** <Método abreviado: [Ctrl]+[h]>: no se muestran subtítulos.

※ Cuando el subtítulo está oculto, cambia a Ver subtítulo.

Pantalla completa <Método abreviado: [Ctrl]+[F]>

1) Haga clic con el botón derecho del ratón en el área de la pantalla de reproducción.

2) Cuando aparezca Menú, haga clic en **Pantalla completa**.

※ En el modo de Pantalla completa, la barra de control sólo aparece si se sitúa el puntero del ratón en la parte superior o inferior de la pantalla.

※ Para volver al tamaño de pantalla anterior, presione la tecla **ESC** o haga clic en el botón **Modo general** que aparece en la parte superior derecha.

Configuración del Reproductor

Haga clic en **Configuración del reproductor** en el menú.

► **Ajustar a tamaño de pantalla y ventana/Ajustar tamaño de pantalla**: proporciona el método de visualización preferido

► **Reproducción consecutiva**: para reproducir un elemento de la lista de reproducción consecutivamente, haga clic en **Reproducción consecutiva**.

※ Los archivos compuestos por el mismo nombre de archivo se reproducen consecutivamente aunque no esté seleccionada la opción Reproducción consecutiva.

Ej.) ABC_01.avi, ABC_02.avi ...

05 Descripción de los programas

5.9. Reproductor de vídeo > Lista de reproducción de vídeos

Descripción general

La opción Lista de reproducción de vídeos le permite controlar la lista de reproducción que se ejecuta en el Reproductor de vídeo.

※ Algunas aplicaciones podrían no estar disponibles dependiendo del país seleccionado.

Adición de un elemento

- 1) Haga clic en el botón **Agregar elemento** situado en la parte inferior de la lista de reproducción.
- 2) Seleccione el archivo que desea agregar de la lista de archivos y, a continuación, haga clic en el botón **Aceptar**.
※ O bien arrastre y coloque el archivo en [Lista de reproducción].
- 3) El archivo seleccionado se agrega a la lista de reproducción.
※ Formato admitido: *.3GP, *.MP4, *.SKM, *.K3G, *.MPG, *.MPEG, *.ASF, *.AVI, *.WMV, *.DIVX

Eliminación de un elemento

- 1) Seleccione el elemento que desea eliminar.
※ Puede eliminar un elemento incluso durante la reproducción del mismo.
- 2) Haga clic en el botón **Eliminar elemento**.
- 3) Se elimina el elemento seleccionado en la lista.

05 Descripción de los programas

5.10. Visor de imágenes

Descripción general

El Visor de imágenes le permite ver fotos tomadas con el teléfono móvil y la cámara digital, entre otros, además de diversos formatos para ordenador.

- ※ Formatos compatibles: BMP, JPG (JPEG), GIF, PNG, WBMP, TIF
- ※ Algunas aplicaciones podrían no estar disponibles dependiendo del país seleccionado.

Configuración del programa

- 1) **Botón Menú** <Método abreviado: F10>
 - ▶ Proporciona funciones para abrir archivos, configurar el Visor e información de la versión.
 - 2) **Mostrar nombre de archivo. Tipo de archivo (orden actual/número total)**
 - ▶ Muestra el título y el tipo de archivo de la imagen que aparece, además del número de imágenes de la carpeta de la ubicación correspondiente y el orden de la imagen actual.
 - 3) **Ventana Imagen**
 - ▶ Muestra la imagen seleccionada.
 - 4) **Ventana Visualización de información de archivo**
 - ▶ Le permite comprobar el tamaño de imagen actual, el tamaño de archivo y la fecha de última modificación.
 - ▶ Para el ajuste de tamaño, la información de tamaño se muestra utilizando %.
 - 5) **Botón Anterior** <Método abreviado: [←], [z], [Re Pág]>
 - ▶ Abre la imagen encima de la imagen actual.
 - 6) **Botón Siguiente** <Método abreviado: [→], [x], [Av Pág]>
 - ▶ Abre la imagen debajo de la imagen actual.
 - 7) **Botón Girar a izquierda/derecha** <Método abreviado: [c]/[v]>
 - ▶ Gira la imagen 90 grados.
 - 8) **Botón Ajustar a tamaño de imagen**
 - ▶ Ajusta el tamaño de la imagen al tamaño de la ventana (en el caso de Configuración predeterminada).
 - ▶ En el caso del tamaño de imagen preferido, el tamaño de la imagen se ajusta al 100%.
- Consulte la sección [\[Configuración del Visor <Método abreviado: F9> \]](#) .
- 9) **Botón Alejar** <Método abreviado: [↓], [desplazar abajo], [s]>
 - ▶ Reduce el tamaño de la imagen paso a paso.
 - ▶ Hay 15 pasos: 5/10/15/20/30/50/70/100/150/200/300/500/700/1000/1500%
 - 10) **Botón Acercar** <Método abreviado: [↑], [desplazar arriba], [d]>
 - ▶ Aumenta el tamaño de la imagen en una unidad.
 - ▶ Hay 15 pasos: 5/10/15/20/30/50/70/100/150/200/300/500/700/1000/1500%

Apertura de un archivo <Método abreviado: [Ctrl]+[A]>

Seleccione y abra un archivo de imagen en el PC.

- 1) Haga clic en **Menú** o haga clic con el botón derecho del ratón en el área de título que aparece en la parte superior del programa.
- 2) Haga clic en **Abrir archivo**.
- 3) Seleccione un archivo en la lista de archivos y haga clic en **Abrir**.
 - ※ O bien arrastre y coloque el archivo en el Visor.
 - ※ Formato admitido: *.BMP, *.JPG, *.JPEG, *.GIF, *.PNG, *.WBMP, *.TIF, *.TIFF

Pantalla completa <Método abreviado: [Ctrl]+[F]>

- 1) Haga clic con el botón derecho del ratón en el área de la imagen.
- 2) Cuando aparezca Menú, haga clic en **Pantalla completa**.
 - ※ En el modo de Pantalla completa, la barra de control sólo aparece si se sitúa el puntero del ratón en la parte superior o inferior de la pantalla.
 - ※ Para volver al tamaño de pantalla anterior, pulse la tecla ESC o haga clic en Al tamaño anterior, en la parte superior derecha.

Configuración del Visor

Puede seleccionar el método de visualización que prefiera entre los dos valores de configuración siguientes: **Ajustar a tamaño de ventana/Ajustar a tamaño de imagen** .

- 1) **Ajustar a tamaño de ventana:** ajuste el tamaño de la imagen al tamaño de la ventana. Al ajustar el tamaño de la imagen, el tamaño de la ventana no se ve afectado.
- 2) **Ajustar a tamaño de imagen:** ajuste el tamaño de la ventana al tamaño de la imagen. Al ajustar el tamaño de la ventana, el tamaño de la imagen no se ve afectado.

05 Descripción de los programas

5.11. Extracción de disco

Descripción general

Extrae fuentes de sonido de CDs de música e importa los datos de música de la Web para aplicarlos con más precisión y facilidad.

※ Algunas aplicaciones podrían no estar disponibles dependiendo del país seleccionado.

Selección de un CD

1) Inserte un CD de música en la unidad de CD.

▶ Si solo hay una unidad, se reconoce el CD automáticamente y se muestra la lista.

2) Si hay dos o más unidades, haga clic en el cuadro de selección de unidad.

3) Compruebe el título del CD en el cuadro de selección expandido.

4) Haga clic en la unidad que contiene el CD que se va a extraer.

5) Se muestra la lista de la unidad correspondiente.

Selección del formato de almacenamiento

Seleccione el tipo de archivo y la calidad de sonido de la fuente de sonido que se va a extraer.

1) Expandir el cuadro de selección y elija el formato de archivo para guardar.

2) Seleccione la calidad de sonido admitida por el formato de archivo.

▶ En el caso de sonido de alta calidad, se proporciona un sonido limpio, pero la capacidad es pequeña.

▶ En el caso de sonido de baja calidad, la calidad del sonido no es tan buena, pero se pueden guardar más piezas musicales.

※ Formato de almacenamiento admitido: *.MP3, *.AAC, *.M4A, *.WAV

Modificación de la información de un álbum

Puede comprobar y modificar el valor de las propiedades (etiqueta ID3: información de fuente de sonido que permite un control fácil de las fuentes de sonido, como nombres de álbum, géneros, etc.) de la fuente de sonido que se va a extraer.

1) Haga clic en **Menú > Modificar información del álbum**.

2) Para modificar los datos, acceda directamente o haga clic en el botón **Importar información del álbum** para importarlo de la Web.

3) A continuación, haga clic en el botón **Aceptar**.

Configuración de Extracción de disco

Designa valores de configuración detallados relacionados con la extracción.

1) Seleccione **Menú > Configuración de extracción**.

2) Configure cada uno de los siguientes elementos:

▶ **Configuración de ubicación para guardar**: especifique directamente la ubicación donde se va a guardar el archivo extraído o seleccione una carpeta presionando el botón **Buscar ruta** que aparece en la parte derecha del cuadro de entrada. La ubicación predeterminada es C:\Documents and Settings\User Name\Documents\My Music.

▶ **Regla de nombre de archivo**

① Seleccione propiedades para formar el nombre del archivo extraído. (Artista/Álbum/Nº de pista/Título musical/Género/Velocidad de transmisión de bits)

② Seleccione símbolos para dividir las propiedades ((Ninguno)/ (Espacio)/-(Guión)/.(Punto)/_(Subrayado))

③ Puede comprobar las reglas de configuración en la ventana de vista previa.

▶ **Expulsar disco tras extracción**: haga clic en esta opción para seleccionarla a fin de expulsar el CD automáticamente una vez finalizada la extracción.

Extracción

Extraiga todos los elementos de un CD o realice una extracción elemento por elemento.

■ Extracción de todos los elementos

1) Inserte un CD de música en la unidad de CD.

2) Haga clic en la unidad que contiene el CD que se va a extraer.

3) Haga clic en el botón **Extraer todos los elementos**.

4) Aparece la ventana del proceso de extracción de la fuente de sonido.

※ Si hace clic en el botón **Detener** durante el proceso de extracción, sólo se guardan las fuentes de sonido extraídas hasta ese momento y el proceso de extracción se detiene.
5) Si el proceso de extracción ha finalizado o se ha detenido, puede comprobar el estado del mismo haciendo clic en el botón **Ver registro**.

■ **Extracción de elementos seleccionados**

- 1) Inserte un CD de música en la unidad de CD.
- 2) Haga clic en la unidad que contiene el CD que se va a extraer.
- 3) Seleccione el elemento que desea extraer y haga clic en éste.
- 4) Haga clic en el botón **Extraer elementos seleccionados**.
- 5) La ventana del proceso de extracción de la fuente de sonido es la misma que para **Extraer todos los elementos**.
※ Los elementos extraídos aparecen en gris en la lista y se excluyen de la lista de extracción en el caso de **Extraer todos los elementos**.

05 Descripción de los programas

5.12. Grabación en disco

Descripción general

Con el programa Grabación en disco se graban los archivos del usuario en discos de música o datos.

※ Algunas aplicaciones podrían no estar disponibles dependiendo del país seleccionado.

Selección del formato de grabación

Seleccione si va a grabar un disco de audio o de datos.

1) Haga clic en el cuadro de selección del formato de grabación de datos.

▶ El valor de configuración predeterminado es **Datos**.

▶ La forma de organización de la lista cambia en función del formato de grabación.

▶ La información de archivo que aparece en la lista también cambia en función del método de organización.

Formato de grabación	Formato de grabación	Método de organización
Datos (Configuración predeterminada)	Nombre (Configuración predeterminada)	Nombre archivo.Extensión/Capacidad
	Tamaño de archivo	Nombre archivo.Extensión/Capacidad
	Formato	Nombre archivo.Extensión/Capacidad
	Fecha	Nombre archivo.Extensión/Capacidad
Audio	Nombre de archivo (Configuración predeterminada)	Nombre archivo.Extensión/Hora
	Título	Título-Nombre archivo/Hora
	Artista	Artista-Nombre archivo/Hora
	Álbum	Álbum-Nombre archivo/Hora
	Fecha de emisión	Fecha emisión-Nombre archivo/Hora
	Clasificación	Clasificación-Nombre archivo/Hora
	Nombre (Configuración predeterminada)	Nombre archivo.Extensión/Capacidad

Selección de unidad

1) Si no hay ninguna grabadora, se muestra el mensaje **“No hay ninguna grabadora conectada”**.

2) Si hay una grabadora conectada o se conecta una, ésta se muestra automáticamente.

3) Si hay dos o más unidades grabadoras, haga clic en el cuadro de selección de unidad.

4) Haga clic en la unidad para grabar.

5) Se muestra la lista de la unidad correspondiente .

Configuración del nombre de disco

1) Si no hay un disco en blanco en la unidad seleccionada, aparece “Sin disco”.

2) Si se inserta un disco vacío, se mostrará con ‘fecha de hoy’.

Adición de un elemento

Agregue un archivo para guardarlo en el disco.

1) Haga clic en el botón **Agregar elemento**.

2) En la lista de archivos, seleccione un archivo para añadir y haga clic en Abrir.

▶ O bien arrastre el archivo y colóquelo en **Grabación en disco**.

3) El archivo seleccionado se agrega a la lista de grabación.

Eliminación de un elemento

Elimine el elemento seleccionado en la lista de grabación.

1) Seleccione el elemento que desea eliminar.

- 2) Haga clic en el botón **Eliminar elemento**.
- 3) Se elimina el elemento seleccionado en la lista.

Configuración de Grabación en disco <Método abreviado: F9>

Designa valores de configuración detallados relacionados con la grabación.

- 1) Haga clic en **Menú > Configuración de grabación**.
- 2) Configure cada uno de los siguientes elementos:
 - ▶ **Velocidad de grabación**: seleccione la velocidad de grabación.
 - ※ La grabación es relativamente estable si se utiliza una velocidad baja.
 - ▶ **Expulsar disco tras grabación**: haga clic en esta opción para seleccionarla a fin de expulsar el CD automáticamente una vez finalizada la grabación.
 - ▶ **Guardar lista**: la lista creada anteriormente se mantiene aunque se reinicie el programa.

Grabación

Comienza a grabar (escribir) la lista correspondiente en un disco.

- ※ El botón se activa solamente cuando se inserta un disco vacío y hay al menos un elemento en la lista de grabación.
- 1) Cuando la grabación está lista, el botón **Grabación** se activa para poder utilizarlo.
 - 2) Haga clic en el botón **Grabación**.
 - 3) La grabación comienza y puede comprobar el estado de progreso de la misma.
 - ※ Si finaliza o se detiene, puede comprobar el estado de progreso haciendo clic en el botón **Ver registro**.

05 Descripción de los programas

5.13. Conector a Internet

Descripción general

El Conector a Internet le permite conectarse a Internet o a una red de comunicaciones corporativa a través de un módem de teléfono móvil, por ejemplo.

※ Algunas aplicaciones podrían no estar disponibles dependiendo del país seleccionado.

Selección de dispositivo de módem

1) Haga clic en el cuadro de selección que muestra el nombre del dispositivo.

Ejemplo: SPH-3500

2) Haga clic en un elemento de la lista del cuadro de selección expandido para utilizarlo como módem.

※ Si sólo hay un dispositivo conectado, el cuadro de selección no se expande.

※ Si no hay ningún dispositivo conectado, aparece el mensaje "No se ha encontrado un dispositivo de módem".

▶ Si se conecta un dispositivo, éste se reconoce automáticamente y se muestran la ubicación y el dispositivo conectado. (Consulte la sección [\[4.4. Búsqueda de un dispositivo \]](#))

▶ Si el programa no reconoce el dispositivo conectado, compruebe lo siguiente:

1. Está encendido el dispositivo?
2. Está bien conectado el cable?

Establecimiento de propiedades de conexión

1) Cuando conecte un dispositivo por primera vez, haga clic en **Añadir conexión**, en la parte inferior derecha.

▶ En el caso de un dispositivo conectado con anterioridad, se aplican automáticamente los valores de configuración anteriores.

2) Escriba el nombre de las propiedades de conexión.

▶ Si no se especifica un nombre, éste se establecerá de forma automática en 'Nombre del dispositivo'.

3) La **Configuración de controlador de módem** se establece automáticamente utilizando la información del dispositivo.

※ Si no hay un controlador de módem, debe instalarse un controlador proporcionado por el fabricante del dispositivo correspondiente.

4) Seleccione el país donde se utiliza el dispositivo.

5) Seleccione el **Proveedor de red** adecuado para el dispositivo.

6) La configuración de la red subordinada se realiza automáticamente utilizando la información del dispositivo.

▶ Si aparece **Error de propiedad de conexión**, póngase en contacto con la empresa de servicios correspondiente.

Adición de propiedades de conexión

Puede crear y utilizar varias propiedades de conexión por dispositivo.

1) Haga clic en el botón **Agregar conexión** que aparece en la parte inferior derecha.

2) Se abre la ventana de propiedades de conexión. (Consulte la sección [\[Establecimiento de propiedades de conexión\]](#))

3) Si presiona el botón **Aceptar**, la configuración de las propiedades de conexión se guarda y se selecciona automáticamente.

4) Para cambiar las propiedades de conexión, haga clic en **Menú > Seleccionar conexión** y realice sus selecciones en la lista de propiedades de conexión configurada por el usuario.

Eliminación de propiedades de conexión

Si hace clic en el botón **Eliminar conexión** que aparece en la parte inferior derecha, se eliminan las propiedades de conexión seleccionadas actualmente.

Selección de una conexión

1) Haga clic en **Menú > Seleccionar conexión**.

2) Seleccione propiedades de conexión de la lista de propiedades de este tipo que aparece.

3) Puede comprobar los detalles de las propiedades de conexión seleccionadas en el área de visualización de la información de conexión.

Conexión a Internet

1) Seleccione un dispositivo de módem.

- 2) Haga clic en el botón **Conexión** que aparece en la parte inferior izquierda del programa.
 - 3) Un estado de progreso mostrará el intento de conexión.
 - 4) Si la conexión se realiza correctamente, el estado de la conexión se muestra en la imagen y el botón **Conexión** cambia a **Desconexión**.
 - * Si se conecta un dispositivo a Internet, las funciones proporcionadas por Samsung New PC Studio son limitadas.
 - * Si el dispositivo seleccionado se encuentra realizando otras funciones, por ejemplo, transfiriendo archivos, es imposible la conexión a Internet.
- Cancele el proceso o bien conéctese a Internet una vez finalizado el mismo.
(Por motivos de seguridad, conéctese a Internet una vez finalizado el proceso).

Configuración/modificación de las propiedades de conexión

Si hay algún problema con la conexión a Internet, el usuario puede configurar manualmente los valores de la conexión.

1) Haga clic en **Menú > Configuración desconexión**.

2) Cuando aparezca la ventana de configuración de la conexión, modifique la información que se indica en el mensaje de error.

3) Haga clic en el botón **Aceptar** para guardar la información modificada.

05 Descripción de los programas

5.14. Agenda SIM

Descripción general

En la agenda SIM se pueden agregar, modificar o eliminar en tiempo real los contactos guardados en la tarjeta SIM. Si el teléfono que utiliza esa tarjeta no está conectado, no se pueden utilizar las funciones de la agenda SIM.

※ Algunas aplicaciones podrían no estar disponibles dependiendo del país seleccionado.

Selección de un teléfono móvil

1) Haga clic en el cuadro en el que se muestra la ubicación de conexión y el nombre del dispositivo del teléfono que se va a seleccionar.

Por ejemplo: (Puerto1) SPH-3500

2) Haga clic en los elementos que se a gestionar en la agenda SIM en la van de la lista de selección expandida.

▶ Cuando se conecta un teléfono que utiliza una tarjeta SIM, se reconoce automáticamente y aparece en la lista de selección del teléfono. Consulte el [\[4.4. Búsqueda de un dispositivo \]](#) .)

▶ Si el programa no está reconocido cuando está conectado el teléfono que utiliza la tarjeta SIM, compruebe lo siguiente.

1. Está encendido el dispositivo?
2. Está conectado el cable?

Adición de un contacto

1) Haga clic en el icono Agregar que aparece en la agenda SIM.

※ Como alternativa, haga doble clic con el botón izquierdo o un clic con el botón derecho en un espacio en blanco de la lista de contactos y haga clic en la opción Agregar.

2) Cuando aparezca la ventana **Agregar contacto**, introduzca los datos necesarios y haga clic en el botón Aceptar. El contacto se agrega a la lista.

※ Puede importar contactos desde la agenda y agregarlos a la agenda SIM.

Edición de un contacto

1) Haga doble clic en el elemento que desea editar en la lista de contactos.

※ O haga clic con el botón derecho en el elemento correspondiente y haga clic en la opción de menú **Editar**.

2) Cuando aparezca la ventana **Editar contacto**, edite los datos y haga clic en el botón **Aceptar** para completar la modificación.

※ Tenga en cuenta que se modifica información real de la tarjeta SIM.

Eliminación de un contacto

1) Seleccione el elemento que desea eliminar de la lista de contactos y haga clic en el icono **Eliminar** que aparece en la parte inferior de la agenda SIM.

※ O haga clic con el botón derecho en el elemento correspondiente y haga clic en la opción de menú Eliminar.

2) Cuando aparezca la ventana para confirmar la eliminación, haga clic en Sí. El contacto se elimina de la lista.

※ Tenga en cuenta que se modifica información real de la tarjeta SIM.

3) Para eliminar varios elementos, selecciónelos manteniendo presionada la tecla Ctrl o arrastrando el cursor sobre ellos y haga clic el icono Eliminar en la parte inferior de la lista.

Actualizar

1) Haga clic en el icono **Actualizar** que aparece en la parte inferior de la agenda SIM.

2) Recupere la información seleccionada de la tarjeta SIM.

05 Descripción de los programas

5.15. Convertidor de Video

Descripción general

Con el Convertidor de vídeo puede convertir fácilmente formatos de archivo según sus necesidades.

※ Algunas aplicaciones podrían no estar disponibles dependiendo del país seleccionado.

Conversión de vídeo

1) Seleccione un archivo de vídeo en Mi PC o en un explorador de dispositivos conectado para después arrastrarlo y colocarlo en el área Lista de archivos.

※ Como alternativa, haga clic en **Agregar elementos** en la parte inferior o en **Menú > Abrir archivo**.

Seleccione un archivo de vídeo en la ventana Abrir y haga clic en **Abrir**.

2) Haga clic en **Eliminar elementos** en la parte inferior para eliminar el archivo añadido.

3) Haga clic en el cuadro de selección Estilos preestablecidos y después en los valores preestablecidos de la lista Estilos preestablecidos.

4) Haga clic en **Seleccione la ubicación para guardar** y especifique dónde desea guardar el archivo.

5) Haga clic en el botón **Convertir** en la parte inferior para iniciar la conversión de todos los archivos de la lista.

6) Seleccione **Apagar el PC cuando haya terminado** en la ventana de progreso de la conversión para cerrar el sistema una vez finalizada la conversión.

※ Al cerrar el sistema, podría perderse la información de otras aplicaciones que no se haya guardado, excepto la de New PC Studio. Antes de continuar, asegúrese de que ha guardado el trabajo en curso de las demás aplicaciones y las ha cerrado.

7) Haga clic en el botón **Cerrar** una vez finalizada la conversión y vuelva a la pantalla principal.

※ Los elementos que se hayan convertido correctamente se mostrarán en verde. Los que tengan errores de conversión se mostrarán en rojo.

※ Formato de vídeo adicional admitido: *.3GP, *.MP4, *.SKM, *.K3G, *.MPEG, *.MPG, *.ASF, *.AVI, *.WMV, *.DIVX

※ Formato de conversión admitido: *.MP4, *.K3G, *.SKM

Configuración de subtítulos

Haga clic en el cuadro de selección situado al lado del nombre de archivo en la lista de archivos para alternar los subtítulos y seleccione la configuración de subtítulos deseada.

▶ **O bien**: Incluir subtítulos al convertir. (Se establece automáticamente si hay un archivo de subtítulos con el mismo nombre que el archivo de vídeo en la carpeta correspondiente.)

▶ **X**: No incluir subtítulos al convertir. (Se establece automáticamente si no hay archivos de subtítulos con el mismo nombre que el archivo de vídeo en la carpeta correspondiente.)

▶ **Buscar**: especifique manualmente un archivo de subtítulos para utilizarlo si no hay subtítulos o en caso de que se necesiten subtítulos diferentes.

Gestión de estilos preestablecidos

Edite los estilos preestablecidos predeterminados o los que se hayan creado automáticamente al conectar un dispositivo. También puede personalizar sus propios estilos preestablecidos.

■ Apertura de la ventana Gestionar estilos preestablecidos

1) Haga clic en el menú de la parte superior y seleccione **Gestionar estilos preestablecidos**.

2) Seleccione y gestione los estilos preestablecidos que aparecen en la ventana Gestionar estilos preestablecidos.

■ Editar estilos preestablecidos

1) Seleccione un elemento de la ventana Gestionar estilos preestablecidos y haga clic en el botón **Editar**.

2) Cuando aparezca la ventana Editar estilos preestablecidos, cambie el tamaño de pantalla, la configuración de las imágenes, los ajustes de sonido y el tamaño de los subtítulos, según sea preciso, y haga clic en **Aceptar** para confirmar los cambios.

※ Las proporciones de tamaño de pantalla y tamaño de subtítulo aplicadas se pueden previsualizar en el área Vista previa de la parte superior.

3) Para los valores predeterminados, haga clic en el botón **Convertir en predeterminado** para restablecer los estilos preestablecidos iniciales

■ **Eliminar estilos preestablecidos**

- 1) Seleccione un elemento de la ventana Gestionar estilos preestablecidos y haga clic en el botón **Eliminar**.
 - 2) Haga clic en el botón **Sí** de la ventana emergente Eliminar para confirmar la eliminación.
- ※ Los estilos preestablecidos predeterminados no pueden eliminarse.

■ **Agregar estilos preestablecidos**

- 1) Haga clic en el botón **Agregar**.
 - 2) Escriba el nombre del estilo preestablecido y ajuste el tamaño de la pantalla, la configuración de vídeo, los valores de sonido y el tamaño de los subtítulos, según sea preciso, y haga clic después en el botón **Aceptar**.
 - 3) La nueva configuración agregada puede confirmarse desde el cuadro de selección Estilo preestablecido de la pantalla principal.
- ※ Se pueden agregar 20 estilos preestablecidos de usuario como máximo.

05 Descripción de los programas

5.16. Administrador de mensajes

Descripción general

El administrador de mensajes le permite importar SMS y MMS del teléfono móvil y gestionarlos en el PC.

※ Algunas aplicaciones podrían no estar disponibles dependiendo del país seleccionado.

Importar mensaje

1) Haga clic en el botón **Importar mensaje** de la parte inferior.

※ Si hay varios dispositivos conectados a la vez, seleccione el teléfono móvil desde el que desea importar mensajes.

Seleccione **Todos los teléfonos móviles conectados** para importar todos los mensajes.

※ La función **Importar** sólo se puede utilizar con teléfonos móviles que admiten la importación de mensajes.

2) Haga clic en **Aceptar** después de importar el mensaje SMS de su teléfono móvil.

Ver mensajes SMS

1) Haga clic en la ficha **SMS** del Administrador de mensajes.

2) Los buzones Mensajes recibidos, Mensajes enviados, Mensajes de salida, Borradores y Mi buzón de mensajes aparecen todos en la parte superior. Haga clic en un buzón de mensajes para ver su contenido.

3) Haga doble clic o clic con el botón derecho en un elemento de la lista de mensajes y seleccione **Abrir**.

4) En la ventana emergente Ver mensaje que aparece, se puede confirmar el tipo de mensaje, el contenido y la información.

▶ **Para mensajes recibidos**, aparecerá el botón siguiente. (Sólo disponible en teléfonos móviles que admitan mensajes de salida.)

Responder : sincronizado con Enviar mensaje; los números de teléfono se introducen automáticamente.

Reenviar : sincronizado con Enviar mensaje; el contenido se introduce automáticamente.

Aceptar : cierra la ventana Ver mensaje.

▶ **Para mensajes de salida**, aparecerá el botón siguiente. (Sólo disponible en teléfonos móviles que admitan mensajes de salida.)

Volver a enviar : sincronizado con Enviar mensaje; los números de teléfono se introducen automáticamente.

Aceptar : cierra la ventana Ver mensaje.

※ Las funciones **Responder**, **Reenviar** y **Volver a enviar** también se aplican a Ver MMS.

Ver mensajes MMS

1) Haga clic en la ficha **MMS** del Administrador de mensajes.

2) Los buzones Mensajes recibidos, Mensajes enviados, Mensajes de salida, Borradores y Mi buzón de mensajes aparecen todos en la parte superior. Haga clic en un buzón de mensajes para ver su contenido.

3) Haga doble clic o clic con el botón derecho en un elemento de la lista de mensajes y seleccione **Abrir**.

4) En la ventana emergente Ver mensaje que aparece, se puede confirmar el tipo de mensaje, el título, el adjunto, el contenido y la información. Aparecerá el botón siguiente.

Reproducir : reproduce el mensaje MMS.

Adjunto : muestra la ventana Lista de adjuntos.

Vista previa

Desplace el cursor del ratón sobre la lista de mensajes para ver el contenido, nombre y número de teléfono.

Eliminar mensaje

1) Seleccione el mensaje que desee eliminar de la lista de mensajes.

2) Haga clic en el botón **Eliminar elemento seleccionado** de la parte inferior.

※ Como alternativa, pulse la tecla **Supr** del teclado.

※ O bien haga clic con el botón derecho y seleccione **Eliminar lista**.

3) Haga clic en el botón **Sí** de la ventana emergente Eliminar para confirmar la eliminación.

Importar archivo de mensaje

1) Haga clic en **Menú > Importar**.

2) Haga clic en el botón **Buscar archivo** de la ventana emergente Importar y seleccione el archivo de mensaje que desea importar.

3) Haga clic en **Siguiente** para empezar a importar el mensaje.

4) Haga clic en el botón **Finalizar** una vez finalizada la importación.

※ Formato admitido: *.NEF, *.SMF

Exportar archivo de mensaje

1) Haga clic en **Menú > Exportar**.

2) En la ventana emergente Exportar, seleccione el buzón de mensajes desde el que desee realizar la exportación y haga clic en **Siguiente**.

3) Haga clic en el botón **Buscar carpeta** y seleccione la carpeta que desee exportar.

4) Haga clic en **Siguiente** para empezar a exportar el mensaje.

5) Haga clic en el botón **Finalizar** una vez finalizada la exportación.

※ Formato admitido: *.NEF

Gestión de Mi buzón de mensajes

■ Agregar buzón de mensajes

1) Haga clic en **Mi buzón de mensajes** en la parte superior.

2) Haga clic en el área de elementos Mi buzón de mensajes o en el área de lista de carpetas de la derecha y, seguidamente, en **Agregar buzón de mensajes**.

3) El nuevo buzón de mensajes aparecerá en la lista de carpetas de la izquierda. Introduzca el nombre del buzón de mensajes en el cuadro de entrada situado debajo del nuevo buzón para finalizar este proceso.

■ Eliminar buzón de mensajes

1) Haga clic en **Mi buzón de mensajes** en la parte superior.

2) Seleccione la carpeta que desee eliminar en el área de lista de carpeta a la izquierda de Mi buzón de mensajes, haga clic con el botón derecho y seleccione después **Eliminar buzón de mensajes**.

3) Haga clic en el botón **Sí** de la ventana emergente Eliminar buzón de mensajes para confirmar la eliminación.

05 Descripción de los programas

5.17. Remitente SMS

Descripción general

Envía un mensaje SMS escrito en el PC al teléfono móvil conectado.

- ✳ Esta función no está disponible si el teléfono móvil no está conectado al PC o si no admite la transferencia de mensajes.
- ✳ Algunas aplicaciones podrían no estar disponibles dependiendo del país seleccionado.

Enviar SMS

1) Conecte un teléfono móvil que admita SMS. Los nombres de los teléfonos móviles que admiten SMS aparecen en la parte superior de la lista Dispositivo conectado tras la conexión.

- ✳ Si hay varios dispositivos conectados a la vez, seleccione el teléfono móvil que desee utilizar.
- ✳ Enviar SMS no está disponible si el teléfono móvil no está conectado al PC.

2) Escriba el mensaje en la ventana Introducir texto SMS.

✳ En el mensaje se pueden incluir también elementos de agenda, programación, memorándum, tareas pendientes y D-Day arrastrándolos y colocándolos en la ventana de entrada.

3) Escriba el número de teléfono en el cuadro de entrada de destinatario.

✳ Como alternativa, puede arrastrar y colocar elementos de la agenda en el cuadro de entrada.

4) Haga clic en el botón **Enviar mensaje**. Aparecerá un mensaje de estado de la operación.

5) Haga clic en el botón **Aceptar** una vez finalizada la transferencia del mensaje.

Agregar destinatario

Al introducir un nuevo destinatario en el cuadro de entrada Destinatario, se creará automáticamente un nuevo cuadro de entrada.

De esta forma, podrá agregar fácilmente cuantos destinatarios desee en el cuadro de entrada recién creado.

Eliminar destinatario

Haga clic en el botón **Cerrar** al lado del cuadro de entrada de destinatario para eliminarlo. El destinatario se eliminará.

Guardar en Borradores

1) Haga clic en el botón **Guardar como Borrador** de la parte inferior mientras escribe un mensaje.

2) Los mensajes sin acabar de Borradores se guardan en **Borradores del Administrador de mensajes**. Para ver un borrador, vaya **Borradores del Administrador de mensajes**.

05 Descripción de los programas

5.18. Remitente MMS

Descripción general

Envía un mensaje MMS redactado en el PC a un teléfono móvil conectado.

※ Esta función no está disponible si el teléfono móvil no está conectado al PC o si no admite la transferencia de mensajes.

※ Algunas aplicaciones podrían no estar disponibles dependiendo del país seleccionado.

Enviar MMS

1) Conecte un teléfono móvil que admita MMS. Los nombres de los teléfonos móviles que admiten MMS aparecen en la parte superior de la lista Dispositivo conectado tras la conexión.

※ Si hay varios dispositivos conectados a la vez, seleccione el teléfono móvil que desee utilizar.

※ Enviar MMS no está disponible si el teléfono móvil no está conectado al PC.

2) Escriba el mensaje en la ventana Introducir texto MMS.

※ Las opciones disponibles pueden variar según el móvil conectado.

▶ **Efecto de texto:** haga clic en el botón **Efecto de texto** en la parte inferior. Ajuste el color y el tamaño de la fuente, el estilo y el color de fondo en el cuadro emergente Efecto de texto y haga clic en el botón **Aceptar**.

▶ **Vista previa:** haga clic en el botón **Vista previa** situado en la parte inferior. Muestra el aspecto del mensaje que se va a enviar en la ventana actual.

▶ Agregar imagen

① Haga clic en el botón **Agregar imagen** que aparece debajo.

② En la ventana Abrir, seleccione un archivo para agregarlo y haga clic en el botón **Abrir**. Se agregará el archivo seleccionado.

※ Formato admitido: *.BMP, *.JPG, *.JPEG, *.PNG, *.GIF, *.WBMP

▶ Agregar vídeo

① Haga clic en el botón **Agregar vídeo** que aparece debajo.

② En la ventana Abrir, seleccione un archivo para agregarlo y haga clic en el botón **Abrir**. Se agregará el archivo seleccionado.

※ Formato admitido: *.3GP, *.MP4, *.SKM, *.K3G, *.MPEG, *.MPG, *.ASF, *.WMV

▶ Agregar sonido

① Haga clic en el botón **Agregar sonido** que aparece debajo.

② En la ventana Abrir, seleccione un archivo para agregarlo y haga clic en el botón **Abrir**. Se agregará el archivo seleccionado.

※ Formato admitido: *.MP3, *.AAC, *.WAV, *.M4A, *.MMF, *.MID, *.MIDI, *.AMR, *.QCP

▶ **Agregar/eliminar página:** haga clic en el botón **Agregar página** situado en la parte inferior. Seleccione la página que desee eliminar utilizando la barra deslizante horizontal y haga clic en el botón **Eliminar página**.

▶ Agregar/eliminar adjunto

① Haga clic en el botón **Adjunto** de la parte superior.

② Agregue un adjunto haciendo clic en el botón **Agregar** de la ventana emergente Adjunto situada a la derecha. Para eliminar adjuntos, seleccione el adjunto en cuestión y haga clic en el botón **Eliminar**.

※ En el mensaje se pueden incluir también elementos de agenda, programación, memorándum, tareas pendientes y D-Day arrastrándolos y colocándolos en la ventana de entrada.

3) Escriba el número de teléfono en el cuadro de entrada de destinatario.

※ Como alternativa, puede arrastrar y colocar elementos de la agenda en el cuadro de entrada.

4) Haga clic en el botón **Enviar mensaje**. Aparecerá un mensaje de estado de la operación.

5) Haga clic en el botón **Aceptar** una vez finalizada la transferencia del mensaje.

※ Formatos admitidos: *.* (todos los formatos compatibles)

Agregar destinatario

Al introducir un destinatario en el cuadro de entrada Destinatario, se creará automáticamente un nuevo cuadro de entrada.

Por lo tanto, puede agregar fácilmente cuantos destinatarios desee en el cuadro de entrada recién creado.

※ Los destinatarios se clasifican como General, CC y CCO.

Eliminar destinatario

Haga clic en el botón **Cerrar** al lado del cuadro de entrada de destinatarios para eliminarlo. El destinatario se eliminará.

Guardar en Borradores

- 1) Haga clic en el botón **Guardar como Borrador** de la parte inferior mientras escribe un MMS.
- 2) Los mensajes sin acabar de Borradores se guardan en **Borradores del Administrador de mensajes**. Para ver un borrador, vaya a **Borradores del Administrador de mensajes**.

05 Descripción de los programas

5.19. Sincronización del correo electrónico

Descripción general

Samsung New PC Studio dispone de la función Sincronización del correo electrónico, que sincroniza la bandeja de mensajes de correo electrónico de un teléfono móvil conectado a un PC y a Outlook.

Samsung New PC Studio permite sincronizar varias bandejas de mensajes de un teléfono móvil así como sincronizar varios teléfonos simultáneamente. Los teléfonos móviles que estén en modo MTP o UMS no pueden usar la función de sincronización del programa Sincronización del correo electrónico.

La función de sincronización puede usarse para todos los teléfonos al mismo tiempo o para cada uno individualmente; para ello, se integran las bases de datos de los teléfonos móviles disponibles para la función de sincronización y la base de datos de Outlook.

※ Algunas aplicaciones podrían no estar disponibles dependiendo del país seleccionado.

Cómo sincronizar

※ Use 'Outlook' como bandeja de correo de destino en el programa Sincronización del correo electrónico.

- 1) Conecte un teléfono móvil a New PC Studio.
- 2) Abra el programa Sincronización del correo electrónico en el cuadro de herramientas del escenario.
- 3) Si todos los teléfonos móviles conectados a New PC Studio están en modo MTP o UMS, se mostrará el siguiente mensaje: "No hay teléfonos móviles conectados disponibles para la sincronización del correo electrónico. Compruebe los modos de los teléfonos móviles conectados."
- 4) Cuando se conecta un teléfono móvil que está en un modo admitido por la función de sincronización (Obex), el mensaje desaparece y se muestran las bandejas de mensajes de este teléfono móvil.
- 5) Se muestran hasta tres teléfonos móviles en los modos admitidos por la sincronización; para seleccionar las bandejas de mensajes de los teléfonos móviles para sincronizar, haga clic en las casillas situadas a la izquierda.
- 6) Al seleccionar un teléfono móvil en la lista, se seleccionarán también las bandejas de mensajes correspondientes. Puede anular la selección de las bandejas de mensajes que no desea sincronizar.
- 7) Al hacer clic en el icono Editar de un teléfono móvil para sincronizar se mostrará la ventana Sincronización. Puede seleccionar la carpeta donde se van a sincronizar las bandejas de mensajes del teléfono móvil y de Outlook.
- 8) Las ventanas que aparecen con el botón 'Carpeta de sincronización' y el botón 'Editar carpeta de sincronización' son las mismas.

Como la carpeta de sincronización existe en el teléfono móvil, se selecciona una carpeta del mismo nivel en el área de la lista de carpetas de Outlook.

- 9) Para ejecutar la sincronización, seleccione la carpeta que se va a sincronizar en la ventana 'Carpeta de sincronización' y haga clic en **Aceptar**.

Eliminar o modificar la carpeta para sincronizar

- 1) Conecte un teléfono móvil a New PC Studio..
- 2) Seleccione la bandeja de mensajes que desea eliminar y haga clic en **Aceptar** para eliminar la bandeja de la lista.
- 3) Para volver a seleccionar una carpeta de sincronización en un teléfono móvil admitido por la función de sincronización del correo electrónico, haga clic en el icono **Editar carpeta de sincronización** situado junto a la lista de bandejas de mensajes.
- 4) Seleccione la bandeja de mensajes que desea modificar y haga clic en **Aceptar** para mostrar la bandeja en la lista.

Ejecutar, detener o completar la sincronización

- 1) Haga clic en el icono **Sincronización** situado en la parte inferior izquierda del programa 'Sincronización del correo electrónico' para sincronizar los elementos de la lista seleccionada en el programa.
- 2) Al hacer clic en el icono **Sincronización** se mostrará la ventana Sincronización con la lista de Outlook y del teléfono móvil. También puede ver en una tabla los estados Agregar, Editar y Eliminar de la sincronización en curso.
※ La sincronización se realizará después de la comprobación automática de la seguridad y el orden de sincronización será el de los dispositivos móviles seleccionados y el orden de la lista de los dispositivos.
- 3) Una vez terminada la sincronización, se mostrará el mensaje Sincronización completa. Haga clic en el botón **Cerrar** para cerrar la ventana de sincronización.
- 4) Al hacer clic en el botón **Detener** de la ventana de sincronización, sólo se mostrará lo que se haya sincronizado antes de hacer clic para detener el proceso de sincronización.

Excepciones en la sincronización

- 1) Algunas veces, el programa 'Sincronización del correo electrónico' no reconoce si una carpeta de Outlook se ha

quitado de Outlook durante la sincronización. En este caso, al hacer clic en el botón **Sincronización**, se muestra el siguiente mensaje de error: La carpeta personal 'Nombre de la carpeta eliminada' ya no es válida. La carpeta de correo ha sido eliminada.

2) Cuando se produce un error desconocido y falla la importación de la información de las carpetas de Outlook, se muestra el siguiente mensaje de error: Se ha producido un error desconocido en la importación de la información de las carpetas de Outlook.

Ajustes de sincronización del correo electrónico

1) Haga clic en el botón **Menú** situado en la parte superior del programa 'Sincronización del correo electrónico' para mostrar el menú desplegable contextual.

2) Haga clic en **Configuración de sincronización** para mostrar la ventana Configuración.

3) Normalmente, no hay límite en el tamaño del correo electrónico, pero se recomienda establecer un tamaño predeterminado de 500 KB ya que debería basarse en el tamaño del correo del teléfono móvil.

4) De forma predeterminada, debe establecerse en 30 la última fecha disponible para sincronización.

5) Normalmente, no hay límite en el tamaño de los adjuntos de correo electrónico, pero se recomienda establecer un tamaño predeterminado de 500 KB ya que debería basarse en el tamaño del correo del teléfono móvil.

6) Haga clic en el botón **Restablecer** para recuperar la configuración predeterminada y haga clic en **Aceptar** para cerrar la ventana Configuración.

Salir del programa

1) Haga clic en el botón **Salir** para salir del programa 'Sincronización del correo electrónico'.

05 Descripción de los programas

5.20. Administrador de medios

Descripción general

El **Administrador de medios** permite a los usuarios administrar y editar archivos multimedia (archivos de música, imágenes y vídeo), así como enviar fácilmente archivos de música a otros dispositivos. Asimismo, posibilita configurarlos como tonos..

El **Administrador de medios** está compuesto por **música, fotos y vídeo**, y podrá seleccionar la aplicación de su preferencia haciendo clic en el icono correspondiente.

※ Algunas aplicaciones podrían no estar disponibles dependiendo del país seleccionado.

※ El Administrador de medios es una página independiente para gestionar los medios y no es compatible con la caja de herramientas.

Estructura de la aplicación

- 1) Administrador de música
- 2) Administrador de fotos
- 3) Administrador de vídeos

Carpetas de archivos de NPS

1) El programa de instalación del **Administrador de medios** creará las carpetas **NPS music, NPS video** y **NPS photo** en la carpeta NPS de Mis documentos del equipo.

Los archivos multimedia del equipo o los archivos de otros dispositivos se guardan y administran en estas carpetas. El Administrador de medios explorará los archivos contenidos en esta carpeta y creará directorios de visores.

2) Es posible especificar carpetas distintas de las predeterminadas y, a continuación, explorar e importar archivos desde las mismas.

(Es posible especificar una ruta de archivos en el menú Global > Configuración.)

3) Los archivos importados desde los dispositivos conectados a la aplicación se agregarán automáticamente a las carpetas predeterminadas.

4) Tras añadir archivos a las carpetas predeterminadas, saliendo del **Administrador de medios** y reiniciándolo permitirá actualizar automáticamente los archivos en los visores.

Si sale del Administrador de medios, al reiniciarlo se mantendrá la última pantalla visible antes del reinicio.

Mover y guardar archivos entre exploradores

1) Es posible arrastrar y colocar archivos entre Mi PC y el explorador de dispositivos.

2) Al arrastrar un archivo y colocarlo en un dispositivo, el archivo se guardará automáticamente en el explorador del dispositivo.

3) Al enviar un archivo al dispositivo, si el tamaño o la extensión son diferentes, el archivo se convertirá automáticamente.

Cambio de tamaño del Administrador de medios

No es posible cambiar el tamaño del área del icono del título de menú, ni tampoco la longitud vertical del área de clasificación de menús.

※ La altura y la anchura cambiarán en función del tamaño del área de contenidos.

※ No es posible cambiar la altura de las áreas de menú, cesta y barra de herramientas.

Actualizar

Muestra automáticamente en la lista los archivos agregados y eliminados de la carpeta **Mi PC > Mis documentos > NPS > Música NPS**.

1) Haga clic en el botón del menú **Global**, situado a la izquierda de la barra de submenús debajo del menú Aplicación.

2) Seleccione **Actualizar** en el menú **Global**.

3) De este modo se actualizarán los elementos de la lista.

Importar archivo de PC

1) Haga clic en el botón del menú **Global**, situado a la izquierda de la barra de submenús debajo del menú Aplicación.

2) Seleccione **Importar archivo de PC** en el **menú**.

3) Cuando se abra **Mi PC**, seleccione uno o varios archivos (Control + clic) y, a continuación, haga clic en el botón **Abrir**.

※ Haga clic en los cuadros combinados para filtrar los tipos de archivos.

4) Haga clic en **Aceptar** cuando se abra la ventana emergente.

✳ Si no desea volver a ver la ventana emergente, active la casilla de verificación **'No volver a mostrar este mensaje'** y, a continuación, haga clic en **Aceptar**.

5) De este modo los archivos se agregarán a la lista **Administrador de música**.

✳ Para verificar los archivos agregados:

Haga clic en **Lista de reproducción de Música - menú Global** y, a continuación, en la opción **'Agregados recientemente'** del submenú.

Para verificar los archivos agregados: haga clic en **Álbum de Foto/Vídeo - menú Global** y, a continuación, en la opción **'Agregados recientemente'** del submenú.

✳ Es posible agregar archivos fácilmente haciendo clic en **Mi PC** y, a continuación, arrastrándolos y colocándolos en la lista del **Administrador de medios**.

✳ Para cancelar la importación, haga clic en el icono **X** del panel Pantalla de la **Barra de control de reproducción**.

Importar carpeta de PC

1) Haga clic en el botón del menú **Global**, situado a la izquierda de la barra de submenús debajo del menú Aplicación.

2) Seleccione **Importar carpeta de PC** en el **menú**.

3) Cuando se abra **Mi PC**, seleccione una o varias carpetas (Control + clic) y, a continuación, haga clic en el botón **Abrir**.

4) Haga clic en **Aceptar** cuando se abra la ventana emergente.

✳ Si no desea volver a ver la ventana emergente, active la casilla de verificación **'No volver a mostrar este mensaje'** y, a continuación, haga clic en **Aceptar**.

5) De este modo los archivos se agregarán a la lista del **Administrador de medios**.

✳ Para verificar los archivos agregados:

Haga clic en **Lista de reproducción de Música - menú Global** y, a continuación, en la opción **'Agregados recientemente'** del submenú.

Para verificar los archivos agregados, haga clic en **Álbum de Foto/Vídeo -menú Global** y, a continuación, en la opción **'Agregados recientemente'** del submenú.

✳ Es posible agregar carpetas fácilmente haciendo clic en **Mi PC** y, a continuación, arrastrándolas y colocándolas en la lista del **Administrador de medios**.

✳ Para cancelar la importación, haga clic en el icono **X** del panel Pantalla de la Barra de control de reproducción.

Enviar archivo a dispositivo

Permite enviar archivos de música de la unidad local del PC a un dispositivo.

✳ Al utilizar un teléfono móvil en Corea, no podrá enviar un archivo de música si su **código de autenticación no coincide con el código de autenticación del Administrador de medios y del dispositivo**.

1) Seleccione uno o varios (Control + clic) archivos de música en la lista.

2) Haga clic en el botón del menú **Global**, situado a la izquierda de la barra de submenús debajo del menú Aplicación.

3) Haga clic en **Enviar a dispositivo** del **menú** y, a continuación, seleccione el dispositivo al que desee enviar los archivos de música.

✳ Si no hay ningún dispositivo conectado, este elemento del menú estará desactivado.

4) Los archivos de música seleccionados se enviarán a la carpeta de música especificada del dispositivo.

✳ No será posible enviar archivos de música si sus archivos de origen han sido eliminados o si los vínculos a los archivos de origen no están disponibles.

✳ Para enviar archivos de música, puede arrastrarlos y colocarlos en el **Explorador de dispositivos** del **Administrador de medios**.

Importar archivo de dispositivo

Permite importar un archivo del dispositivo a la unidad local del PC.

✳ Si utiliza su teléfono móvil en Corea, no podrá importar archivos de música desde un dispositivo al PC.

1) Haga clic en el botón del menú **Global**, situado a la izquierda de la barra de submenús debajo del menú Aplicación.

2) Haga clic en **Importar archivo de dispositivo** del **menú** y, a continuación, seleccione el dispositivo desde el cual desee importar archivos de música.

✳ Si no hay ningún dispositivo conectado, esta opción del menú está desactivada.

3) Cuando se abra Explorador de dispositivos, seleccione uno o varios archivos (Ctrl + clic) y, a continuación, haga clic en el botón **Aceptar**.

4) Cuando se abra la ventana emergente, haga clic en el botón **Aceptar**.

✳ Si no desea volver a ver la ventana emergente, active la casilla de verificación **'No volver a mostrar este mensaje'** y, a continuación, haga clic en **Aceptar**.

5) De este modo los archivos se agregarán a la lista del **Administrador de medios**.

※ Es posible agregar archivos fácilmente haciendo clic en el icono **Dispositivo** y, a continuación, arrastrándolos y colocándolos en la lista del **Administrador de medios**.

Configuración

Presenta diferentes opciones de configuración de los elementos de contenidos (Música/Foto/Vídeo) del Administrador de medios.

※ Consulte más información en la Ayuda de **Configuración** de cada contenido.

Uso compartido de archivos con el dispositivo del servidor de Home Connected

Le permite examinar o reproducir archivos de música, fotos o video, que se gestionan con el **Administrador de medios**, en un dispositivo con certificación DLNA.

※ El ajuste predeterminado del uso compartido de archivos es **Activado**.

1) Seleccione el archivo que desea compartir en **Todos** y arrástrelo y suéltelo en **Lista de uso compartido de Connected Home** en **Lista de reproducción/Álbum**.

※ Como alternativa, seleccione uno varios archivos (Control + Clic), haga clic con el botón derecho y seleccione **Agregar a lista de reproducción** (para el administrador de fotos o vídeos, **Agregar a álbum**) > **Lista de uso compartido de Connected Home**.

2) Haga clic en **Lista de reproducción/Álbum** y a continuación en **Lista de uso compartido de Connected Home**.

3) Puede comprobar los elementos agregados a la lista.

4) El ajuste predeterminado del uso compartido de archivos es **Activado**. Si está desactivado, puede activarlo en menú **Global** > **Ajustes**.

※ El uso compartido de archivos puede definirse de forma diferente para cada tipo de medio (música, fotos, vídeo).

※ Si el uso compartido está activado, el icono correspondiente aparece a la derecha del título de la **Lista de uso compartido de Connected Home**.

5.20.01. Administrador de música

Descripción general

El **Administrador de música** permite a los usuarios administrar, almacenar, compartir y reproducir archivos de música en un PC, así como exportar e importar archivos hacia y desde teléfonos móviles Samsung y reproductores de MP3.

※ Formatos compatibles: MP3, OGG, WMA, ASF (solamente sonido), 3GP (solamente sonido), WAV, AMR, AAC, M4A, MMF, MID (MIDI), QCP, PMD, MP4 (solamente sonido)

※ Formatos compatibles para transferencia de archivos en teléfonos móviles en Corea: MP3, SMP, SAP

Estructura de la aplicación

1) Botón de menú superior

- Menú Global

- Toda la música: presenta una lista de todos los archivos del Administrador de música.

- Tipo de lista de reproducción: básicamente consiste en el menú de los últimos archivos agregados o reproducidos, la lista de 'Mis tonos', la lista de 'Enviar a dispositivo', la 'lista de uso compartido de Connected Home' donde los archivos se comparten con un dispositivo con certificación DLNA y el menú de lista de reproducción creado por el usuario.

※ Las listas de reproducción predeterminadas pueden variar en función del país seleccionado.

- Ordenar por fecha de publicación: ordena los archivos en función de la fecha de publicación especificada en sus etiquetas IID3.

- Ordenar por género: ordena los archivos en función del género especificado en sus etiquetas IID3.

- Ordenar por artista: ordena los archivos en función del artista especificado en sus etiquetas IID3.

- CD de audio: permite reproducir un CD insertado.

2) Botón del menú Global

- Actualizar

- Importar archivo de PC

- Importar carpeta de PC

- Enviar a dispositivo

- Importar archivo de dispositivo

- Importar lista de reproducción

- Exportar lista de reproducción

- Eliminar archivos no encontrados

- Configuración
- Ayuda
- Información sobre la versión

3) Submenú

- Submenú Lista de reproducción
- Submenú Fecha de publicación
- Submenú Género
- Submenú Artista

4) Ventana Información del archivo

- Esta ventana muestra el Título, Artista, Portada de álbum, Preferencia, Nº CD, Nº pista, Nombre de álbum, Fecha de publicación, Género y Descripción del archivo de música que en ese momento se esté reproduciendo.
- Para modificar los datos, acceda directamente o haga clic en el botón **Importar información del álbum** para importarlo de la Web.

5) Barra de control de reproducción

- ▶ Configuración de repetición
 - Permite seleccionar los tipos de reproducciones repetidas.
 - Sin repetición, Repetir todo o Repetir una canción.
- ▶ Configuración de reproducción en orden aleatorio
 - Reproduce aleatoriamente las canciones de la lista de reproducción. Esta opción permite seleccionar el tipo de repetición en orden aleatorio.
 - Orden aleatorio, Sin orden aleatorio.
- ▶ Estado de reproducción
 - Muestra el estado de reproducción actual (tiempo de reproducción actual/tiempo de reproducción total) en el botón Reproducir.
 - Para realizar búsquedas de música, mantenga pulsado el botón principal del ratón mientras lo arrastra.
- ▶ Botón Anterior < Shortcut : [left], [z]>
 - Permite reproducir el elemento anterior de la lista de reproducción.
- ▶ Botón Reproducir/Pausa < Shortcut : [space], [x]>
 - Permite reproducir o poner en pausa un archivo de música.
- ▶ Botón Detener < Shortcut : [c]>
 - Permite detener la reproducción de un archivo de música.
- ▶ Botón Siguiente < Shortcut : [right], [v]>
 - Permite reproducir el elemento siguiente de la lista de reproducción.
- ▶ Barra de control de volumen < Shortcut : Volume down [down], [s], [wheel down] / Volume up [up], [d], [wheel up]>
 - Es posible controlar el volumen pulsando el botón del ratón y arrastrándolo hacia la izquierda y hacia la derecha.
- ▶ Botón Abrir/Cerrar lista de reproducción < Shortcut : [Alt]+[L]>
 - Permite abrir o cerrar la ventana 'Lista de reproducción de música'.
- ▶ Letras
 - Muestra la letra de la canción que se está reproduciendo.

Enviar archivo a dispositivo automáticamente

Si opta por enviar un archivo automáticamente, los elementos de la lista Enviar a dispositivo serán enviados automáticamente a un dispositivo en cuanto éste sea conectado.

※ Podrá seleccionar el dispositivo al cual enviar un archivo en **Configuración > Dispositivo conectado > Especifique un dispositivo al cual enviar archivos.**

- 1) Haga clic en la lista de reproducción y, a continuación, en la lista **Enviar a dispositivo** del submenú.
- 2) En el submenú, arrastre y coloque el dispositivo que desee enviar a un dispositivo.
- 3) Active la casilla de verificación Enviar automáticamente.
- 4) Conecte el dispositivo.
- 5) Cuando aparezca la ventana emergente **¿Desea enviar automáticamente la lista Enviar a dispositivo cuando el dispositivo esté conectado?**, haga clic en el botón **Sí**.
- 6) Los elementos de **'Enviar a lista de dispositivos'** se enviarán automáticamente al dispositivo.

Enviar mi tono

Puede importar un archivo de tonos en el Administrador de medios y enviarlo a la carpeta de tonos del teléfono móvil.

- 1) Conecte el teléfono móvil al PC en el modo de administrador del PC.
- 2) Abra Mi PC y arrastre y suelte el archivo de tonos en el Administrador de medios.
- 3) Lleve el cursor al archivo, haga clic en él con el botón derecho y seleccione Dispositivo en el menú Enviar a carpeta de tonos de dispositivos.
- 4) El archivo ha sido enviado a la carpeta especificada.

- ✳ uede seleccionar y enviar varios archivos de tonos. Además, puede seleccionar la lista de reproducción del menú principal y arrastrarla y soltarla en la carpeta Mi tono para gestionar únicamente los archivos de tonos.
- ✳ Los archivos de tonos no admiten la función de arrastrar y soltar en el icono Dispositivo. Debería utilizar el menú **Enviar a carpeta de tonos de dispositivos** para enviarlos al teléfono móvil.

Envío a Podcast en el dispositivo

Importa archivos de música en el **Administrador de medios** y los envía al podcast del teléfono móvil.

- 1) Conecte el teléfono móvil al PC en modo MTP.
- 2) Abra **Mi PC**, arrastre el archivo de música y suéltelo en el **Administrador de medios**.
- 3) Lleve el cursor al archivo, haga clic en él con el botón derecho y seleccione Dispositivo en el menú **Enviar a podcast de dispositivo**.
- 4) Se envía el archivo al teléfono móvil.

- ✳ Puede seleccionar varios archivos de música y enviarlos a la vez.

Eliminar archivos no encontrados

Si los archivos de música han sido eliminados o movidos otra carpeta después de agregarlos, los vínculos a los archivos de origen no estarán disponibles y no podrá reproducirlos.

Eliminar archivos no encontrados elimina dichos archivos de la lista.

- 1) Haga clic en el botón del menú **Global**, situado a la izquierda de la barra de submenús debajo del menú Aplicación.
- 2) Haga clic en **Eliminar canciones que faltan del menú**.
- 3) De este modo se abrirá la ventana del proceso y se eliminarán de la lista los archivos que faltan.
- 4) Las canciones que faltan habrán sido eliminadas de la lista.

Tipo de visualización

Los archivos pueden visualizarse en una vista de lista.

- **Ver como lista** : Muestra los elementos en formato de texto.
- **Ver como lista de álbumes** : Agrupa los elementos en un álbum y los muestra como texto con la imagen de portada del álbum.
- **Ver como álbumes completos** : Agrupa los elementos en un álbum, permite a los usuarios buscarlos por fecha de publicación, artista o género, y los muestra en el álbum como texto.

Buscar

Permite buscar archivos de música por **Artista/Género/Álbum/Fecha de publicación**.

- Permite buscar archivos de música en orden alfabético/numérico descendente.
 - Si en el **submenú** no aparece ninguna selección, aparecerá solamente el resultado de la búsqueda.
 - Para volver a la pantalla anterior, haga clic en el menú o **submenú** de su preferencia una vez concluida la búsqueda.
 - Desaparecerá al hacer clic en el menú Contenidos o en el **submenú**, y no se mantendrá el resultado de la búsqueda.
- 1) **Buscar Artista/Género/Álbum** Por ejemplo, haga clic en el botón Buscar después de introducir el texto.
 - 2) **Buscar por fecha de publicación** Por ejemplo, haga clic en la lista emergente, seleccione la fecha de publicación y, a continuación, haga clic en el botón Buscar para efectuar la búsqueda desde 2008 a 2009.

Establecer orden de elementos

■ Dispositivo conectado

Permite enviar automáticamente archivos de música de la **lista Enviar a dispositivo** al dispositivo al conectar éste.

- 1) Haga clic en el botón del menú **Global**, situado a la izquierda de la barra de submenús debajo del menú Aplicación.
 - 2) Haga clic en **Dispositivo conectado del menú**.
 - 3) Especifique **Configuración de modo, Dispositivo de destino y Ubicación del dispositivo**.
 - ✳ **Nuevo PC Studio** recuerda los dispositivos que se han conectado más de una vez y los presenta en la lista.
- Seleccione el dispositivo al que desee enviar archivos de música.
- 4) Haga clic en **Aceptar** para guardar la configuración.

■ Configurar orden

Permite seleccionar los elementos que se desea incluir en la barra Ordenar.

- 1) Haga clic en el botón del menú **Global**, situado a la izquierda de la barra de submenús debajo del menú Aplicación.
- 2) Haga clic en **Configurar orden del menú**.
- 3) Seleccione los elementos que desee que aparezcan en la barra Ordenar y, a continuación, haga clic en **Aceptar**.
- 4) En la barra Ordenar solamente aparecerán los elementos seleccionados.

✳ Un método alternativo es situar el cursor sobre la barra Ordenar, hacer clic con el botón secundario y, a continuación, agregar o eliminar un elemento de la lista.

■ Examinar automáticamente

Al hacer clic en el botón Actualizar del menú Global se importarán los archivos agregados al Administrador de música, y se borrarán los archivos eliminados de la lista del Administrador de medios.

- 1) Haga clic en el botón del menú Global, situado a la izquierda de la barra de submenús debajo del menú Aplicación.
- 2) Haga clic en **Examinar automáticamente del menú**.
- 3) Seleccione el formato de archivo que desee examinar y especifique la carpeta de destino.
✳ La carpeta de destino predeterminada es la carpeta NPS de Mis documentos >, aunque podrá cambiarla por la carpeta de destino de su preferencia.
- 4) Haga clic en **Aceptar** para guardar la configuración.

Lista de reproducción

■ Importar lista de reproducción

- 1) Haga clic en el botón del menú **Global**, situado a la izquierda de la barra de submenús debajo del menú Aplicación.
- 2) Haga clic en **Importar lista de reproducción** en el **menú**.
✳ Un método alternativo es seleccionar **Lista de reproducción** en el menú superior, situar el cursor sobre el submenú situado a la izquierda, hacer clic con el botón secundario y, a continuación, hacer clic en **Importar lista de reproducción del menú**.
- 3) Cuando se abra **Mi PC**, seleccione uno o varios archivos de datos de lista de reproducción (Control + clic) y, a continuación, haga clic en el botón **Abrir**.
✳ Si la misma lista de reproducción ya existe en el **Administrador de música**, es posible que se abra una ventana emergente.
- 4) Seguidamente se abrirá la ventana **Importar lista de reproducción** y se iniciará el proceso de importación.
- 5) Una vez que termine de ejecutarse el comando **Importar lista de reproducción**, haga clic en el botón **Finalizado**.
- 6) La **lista de reproducción** se habrá agregado al submenú **Lista de reproducción**.

■ Exportar lista de reproducción

- 1) Seleccione una **lista de reproducción**.
- 2) Haga clic en el botón del menú **Global**, situado a la izquierda de la barra de submenús debajo del menú Aplicación.
✳ Otra alternativa es seleccionar **Lista de reproducción** en el menú superior, situar el cursor en la **lista de reproducción** de su preferencia cuando se abra el submenú la izquierda, hacer clic con el botón secundario y, por último, hacer clic en **Exportar lista de reproducción del menú**.
- 3) Haga clic en **Exportar lista de reproducción** en el **menú**.
- 4) Cuando se abra el Explorador, seleccione la carpeta en la que desee almacenar los archivos y, a continuación, haga clic en **Aceptar**.
- 5) Seguidamente se abrirá la ventana **Exportar lista de reproducción** y se iniciará el proceso de exportación.
- 6) Una vez que termine de ejecutarse el comando **Exportar lista de reproducción**, haga clic en el botón **Finalizado**.
- 7) Los archivos de datos de la **lista de reproducción** quedarán así almacenados en la carpeta especificada.

■ Crear lista de reproducción

- 1) Haga clic en **Lista de reproducción** del menú superior.
- 2) Haga clic en **Agregar** del submenú de la izquierda.
✳ Otra opción es situar el cursor sobre el submenú y hacer clic con el botón secundario y, a continuación, hacer clic en **Crear lista de reproducción del menú**.
- 3) Cuando en el submenú aparezca la ventana de introducción de datos, asigne el nombre de su preferencia a la lista de reproducción y, a continuación, pulse **Entrar**.
✳ O bien, sitúe el cursor fuera de la ventana de introducción de datos y haga clic una vez.
- 4) De este modo se habrá agregado la **lista de reproducción**.

■ Eliminar lista de reproducción

- 1) Seleccione en el submenú la **lista de reproducción** que desee eliminar.
- 2) Sitúe el cursor en la **lista de reproducción** seleccionada, haga clic con el botón secundario y, a continuación, haga clic en **Eliminar lista de reproducción del menú**.
- 3) Haga clic en **Aceptar** cuando se abra la ventana emergente.
- 4) La lista de reproducción habrá sido eliminada.

■ Cambiar nombre de lista de reproducción

- 1) Seleccione en el submenú la **lista de reproducción** cuyo nombre desee cambiar.
- 2) Sitúe el cursor en la **lista de reproducción** seleccionada, haga clic con el botón secundario y, a continuación, haga clic en **Cambiar nombre de lista de reproducción del menú**.
- 3) Cuando cambie la **lista de reproducción** en la ventana de introducción de datos, asigne el nuevo nombre de su preferencia y, a continuación, pulse **Entrar**.
 - * O bien, sitúe el cursor fuera de la ventana de introducción de datos y haga clic una vez.
- 4) De este modo habrá cambiado el nombre de la **lista de reproducción**.
 - * Al cambiar el nombre de las listas de reproducción, el menú se reorganizará por orden alfabético o numérico descendente.

■ Crear lista reproducción rápida

Esta opción filtra automáticamente los nombres de las listas de reproducción y agrega archivos a las listas. Podrá agregar archivos de música al menú de una nueva lista de reproducción examinando los archivos de música y seleccionando atributos específicos.

- 1) Seleccione la **lista de reproducción** que desee almacenar en el submenú del menú superior, **Lista de reproducción**.
- 2) Sitúe el cursor en la **lista de reproducción** seleccionada, haga clic con el botón secundario y, a continuación, haga clic en **Crear lista de reproducción rápida del menú**.
- 3) Cuando se abra la ventana **Crear lista de reproducción rápida**, asigne un nombre a la lista de reproducción y utilice las etiquetas para seleccionar los atributos de la **lista de reproducción**.
- 4) Haga clic en el botón **Aceptar**.
- 5) De este modo se habrá agregado la nueva lista de reproducción.
 - * Podrá verificar la nueva lista de reproducción en el submenú de **Lista de reproducción**.

■ Agregar elemento a lista de reproducción

- 1) Seleccione en la lista el elemento que desee agregar a la lista de reproducción.
 - * Pueden seleccionarse varios elementos.
- 2) Sitúe el cursor sobre elemento seleccionado, haga clic con el botón secundario y, a continuación, haga clic en **Agregar a lista de reproducción del menú**.
- 3) Seleccione la **lista de reproducción** de su preferencia en el menú de listas de reproducción ya creadas.
 - * Si no hay ninguna **lista de reproducción** creada, puede hacer clic en **Nueva lista de reproducción del menú para crear una nueva lista y agregarle automáticamente el elemento seleccionado**.
- 4) De ese modo el elemento habrá sido agregado a la **lista de reproducción**.

Cambiar preferencia

Es posible ordenar los elementos de su elección configurando su preferencia.

- 1) Sitúe el cursor sobre un elemento, haga clic con el botón secundario y, a continuación, haga clic en **Cambiar preferencia del menú**.
- 2) Seleccione cualquier opción entre Puntuación 5 y Puntuación 1 (si no desea configurar una preferencia, seleccione **Eliminar preferencia**).
 - * Otra alternativa es situar el cursor sobre **Preferencia de la lista** y arrastrarlo.
- 3) De este modo habrá establecido la preferencia.

Obtener información de estado de ánimo

Proporciona información del estado de ánimo asociado a un archivo agregado a la lista.

- 1) Seleccione un elemento de la lista para información del estado de ánimo.
 - * Para seleccionar varios elementos, mantenga pulsado **Ctrl+Mayúsc** o **Ctrl+Alt** y haga clic en los elementos.
- 2) Sitúe el cursor sobre el elemento, haga clic en él con el botón derecho y después haga clic en **Obtener información del estado de ánimo**.
- 3) El estado de ánimo se agrega a la tabla de la lista y aparece la información específica del elemento.

Servicio de información musical de AMG

Aparece a la derecha de la lista de música en el Administrador de medios información detallada (análisis de expertos, artista (o grupo), álbumes similares, etc.) sobre la música que se está reproduciendo.

* Para utilizar este servicio, debe tener una conexión de red.

- 1) Seleccione un elemento de la lista y reproduzca.
- 2) Aparece información sobre la música a la derecha.
 - * Puede tardar en aparecer dependiendo de la conexión de red.

Información de archivo de música

■ Editar información musical (etiqueta ID3) del archivo

Le permite editar y gestionar información musical de un archivo.

1) Sitúe el cursor sobre un elemento, haga clic en él con el botón derecho y haga clic en **Información del archivo** en el menú.

※ **Para definir las preferencias** sin abrir la ventana Editar información de archivo, haga clic con el botón derecho y seleccione **Preferencias**.

2) Para agregar la portada de un álbum, sitúe el cursor sobre el área de la portada del álbum, haga clic con el botón derecho y, a continuación, haga clic en **Agregar portada de álbum**.

3) Seleccione un archivo de imagen en el explorador y, a continuación, haga clic en **Aceptar**.

4) Edite los elementos que desee cambiar.

5) Haga clic en el botón **Aceptar**.

6) Se edita la **información de archivo**.

■ Actualizar automáticamente la información musical (etiqueta ID3) del archivo

Actualiza automáticamente los archivos de música de la lista para proporcionar portadas y datos de álbum más precisos.

1) Seleccione un elemento de la lista para **información de música**.

※ Para seleccionar varios elementos, mantenga pulsado Ctrl+Mayúsc o Ctrl+Alt y haga clic en los elementos.

2) Sitúe el cursor sobre el elemento, haga clic en él con el botón derecho y después haga clic en **Actualizar información de música**.

3) Aparece la ventana **Actualizar información de música** y se inicia el proceso de actualización.

4) Haga clic en el botón **Aceptar** cuando termine el proceso de actualización.

5) Puede comprobar la información actualizada en **Información de archivo**.

※ Puede actualizar la información de música de todos los elementos de la lista haciendo clic en el botón Actualizar toda la información de música en la parte superior del Administrador de medios.

※ Tenga en cuenta que una vez que se actualiza un elemento no se puede recuperar la información anterior.

Obtener información de CD

Obtiene el nombre del álbum e información del artista y de la canción de un CD de sonido.

1) Inserte un CD de audio.

2) Haga clic en el botón **CD** en el lado derecho del menú Principal.

3) Compruebe la lista de pistas del CD (aparece de forma predeterminada pista 1, pista 2...).

4) Haga clic en **Obtener información de CD**.

5) Se actualizan y aparecen el nombre del álbum, el artista y los títulos de las canciones del CD de audio.

※ Si **Base de datos AMG** no contiene la información de CD, puede editarla y enviarla a **AMG**. Los datos enviados contribuyen a que **AMG** recopile la información del CD.

Establecer orden de lista

Permite seleccionar el tipo de ordenación de reproducción de los elementos de la lista de reproducción.

1) Seleccione los criterios de ordenación en la **barra Ordenar**, situada en la parte superior de la lista.

2) Los elementos se ordenarán automáticamente en función de los criterios de ordenación.

※ Si el triángulo apunta hacia abajo, los elementos se ordenarán en forma descendente; si apunta hacia arriba, en forma ascendente.

※ Después de ordenar no será posible arrastrar y colocar elementos para cambiar el orden.

5.20.02. Administrador de fotos

Descripción general

El Administrador de fotos permite a los usuarios administrar, guardar y compartir archivos de fotos en un ordenador, así como visualizar y editar archivos guardados en teléfonos móviles, videocámaras y cámaras digitales Samsung.

※ Formatos compatibles: BMP, JPG (JPEG), GIF, A-GIF, PNG, WBMP, TIF

※ Formatos compatibles para transferencia de archivos en teléfonos móviles en Corea: BMP, JPG (JPEG), GIF, A-GIF, PNG, WBMP, TIF

Estructura de la aplicación

1) **Botón de menú superior**

- Menú Global

- Todos los archivos

- Álbum
- Hora
- Palabra clave
- Preferencia

2) Botón del menú Global

- Actualizar
- Importar archivo de PC
- Importar carpeta de PC
- Enviar a dispositivo
- Importar archivo de dispositivo
- Eliminar canciones que faltan
- Editor de fotos
- Creador de diapositivas
- Ver diapositiva
- Añadir a la grabación en disco
- Imprimir
- Configuración

3) Botón de submenú

- Todos los archivos
- Submenú Álbum
- Submenú Hora
- Submenú Palabra clave
- Submenú Preferencia

Tipo de visualización

Proporciona funciones de Vista preliminar, Ver detalles y Ver diapositivas giratorias para archivos de fotos.

- **Vista previa** : Muestra los archivos como miniaturas. El número de archivos visualizados en cada pantalla será diferente en función del tamaño de las miniaturas.
- **Ver detalles**: Muestra miniaturas e información detallada de los archivos.

Buscar

Permite buscar archivos de fotos por **Nombre de archivo/Hora/Palabra clave**.

- Permite buscar archivos de fotos en orden alfabético/numérico descendente.
- Si en el **submenú** no aparece ningún grupo, aparecerá solamente el resultado de la búsqueda.
- Para volver a la pantalla anterior, haga clic en el menú o **submenú** de su preferencia una vez concluida la búsqueda.
- Los resultados de las búsquedas no se conservan.

- 1) **Buscar nombre de archivo** Por ejemplo, haga clic en el botón Buscar después de introducir el texto.
- 2) **Buscar hora** Por ejemplo, haga clic en el calendario, seleccione las fechas y, a continuación, haga clic en el botón Buscar para efectuar una búsqueda entre el 25 de agosto de 2008 y el 19 de septiembre de 2008
- 3) **Buscar palabra clave** Por ejemplo, haga clic en el botón Buscar después de introducir el texto.

Ordenar

Permite seleccionar el tipo de ordenación de los elementos que aparecen en la lista.

- 1) Seleccione los criterios de ordenación de su preferencia entre **Nombre de archivo/Hora/Tamaño** en **Ordenar lista** de la parte superior de la lista.
- 2) Los elementos se ordenarán automáticamente en función de los criterios de ordenación.

Área Cesta/barra de herramientas Función

Cesta es el espacio utilizado para guardar temporalmente archivos en la lista.

※ De manera predeterminada, en la pantalla inicial se incluye un solo archivo en la **Cesta**.

- 1) Utilice el botón **Abrir cesta** para abrir el área Cesta.
- 2) Seleccione archivos en el visor y, a continuación, arrástrelos y colóquelos en el área **Cesta**.

※ Opciones de archivos del área **Cesta**

- 1) **Ver diapositiva**: muestra los archivos de la Cesta en forma de diapositiva.

Editor de fotos

■ Iniciar el editor de fotos global

- 1) Seleccione **Editor de fotos** del **menú global**.
- 2) Se cargará el editor de fotos.

■ Iniciar el editor de fotos de archivos

- 1) Lleve el cursor al archivo, haga clic con el botón derecho y seleccione **Editor de fotos** en el menú.
- 2) Se cargará el editor de fotos.

■ Iniciar el editor de fotos de la cesta

- 1) Seleccione **Editor de fotos** de la **barra de herramientas de funciones**.
- 2) El editor de fotos se cargará.

Creador de diapositivas

■ Iniciar marcador de diapositivas global

- 1) Seleccione **marcador de diapositivas** en el **menú global**.
- 2) Se cargará el marcador de diapositivas.

■ Iniciar marcador de diapositivas de la cesta

- 1) Seleccione **marcador de diapositivas** en la **barra de herramientas de funciones**.
- 2) Se cargará el marcador de diapositivas.

Ver diapositiva

■ Ver diapositiva global

- 1) Seleccione **Ver diapositiva** en el **menu global**.
- 2) Podrá ver la diapositiva en pantalla completa en el orden de clasificación.

■ Ver grupo de diapositivas

- 1) Ejecute **Ver diapositiva** del menú **Grupo**.
- 2) Podrá ver la diapositiva en pantalla completa en la ordenación por grupo.

■ Ver diapositiva de cesta

- 1) Ejecute **Ver diapositiva** del área **barra de herramientas Función**.
- 2) Podrá ver la diapositiva en pantalla completa en el orden de clasificación especificado.

Álbum

■ Crear álbum

- 1) Haga clic en **Álbum** del menú superior.
- 2) Haga clic en **Agregar** del submenú.
* Otra opción es situar el cursor en el submenú, hacer clic con el botón derecho y clic en **Crear álbum** en el **menú**.
- 3) Cuando se abra la ventana de entrada el submenú, asigne al **álbum** el nombre de su preferencia y, a continuación, haga clic en **Aceptar**.
- 4) De este modo se habrá agregado el álbum.

■ Eliminar álbum

- 1) Seleccione en el submenú el **álbum** que desee eliminar.
- 2) Sitúe el cursor en el **álbum** seleccionado, haga clic con el botón secundario y, a continuación, haga clic en **Eliminar álbum** del **menú**.
- 3) Haga clic en **Aceptar** cuando aparezca el menú emergente
- 4) De este modo el álbum habrá sido eliminado.

■ Cambiar el nombre del álbum

- 1) Seleccione en el submenú el **álbum** cuyo nombre desee cambiar.
- 2) Sitúe el cursor en el **álbum** seleccionado, haga clic con el botón secundario y, a continuación, haga clic en **Cambiar el nombre del álbum** del **menú**.

3) Cuando cambie el **álbum** en la ventana de introducción de datos, asigne el nuevo nombre de su preferencia y, a continuación, pulse Entrar.

※ O bien, mueva el cursor fuera de la ventana de entrada y haga clic una vez.

4) De este modo habrá cambiado el nombre del **álbum**.

※ Al cambiar el nombre los álbumes, los menús se reorganizan por orden descendente alfabético o numérico.

■ Guardar álbum

Permite guardar (o exportar) archivos de álbum por título en una carpeta especificada del ordenador.

1) Seleccione en el submenú **Álbum** el **álbum** que desee guardar.

2) Sitúe el cursor en el **álbum** seleccionado, haga clic con el botón secundario y, a continuación, haga clic en **Guardar álbum del menú**.

3) Cuando se abra Mi PC, cree una carpeta nueva o seleccione una existente para guardar los archivos.

4) Haga clic en el botón **Guardar**.

5) De este modo, todos los elementos del **álbum** quedarán guardados en la carpeta especificada.

■ **Crear álbum rápido** Filtra automáticamente los nombres de álbumes y agrega archivos a los álbumes.

1) Seleccione el **álbum** que desee guardar en el submenú del menú superior, **Álbum**.

2) Sitúe el cursor en el **álbum** seleccionado, haga clic con el botón secundario y, a continuación, haga clic en **Crear álbum rápido del menú**.

3) Cuando se abra la ventana **Crear álbum rápido**, asigne al álbum el nombre de su preferencia y seleccione sus atributos.

4) Haga clic en el botón **Aceptar**.

5) De este modo se habrá creado el nuevo álbum.

■ Agregar elemento al álbum

1) Seleccione en la lista el elemento que desee agregar al álbum.

※ Pueden seleccionarse varios elementos.

2) Sitúe el cursor sobre elemento seleccionado, haga clic con el botón secundario y, a continuación, haga clic en **Agregar al álbum del menú**.

3) Seleccione el **álbum** de su preferencia en el menú de álbumes ya creados.

※ Si no hay ningún **álbum** creado, puede hacer clic en **Nuevo álbum** del menú para crear un nuevo álbum y agregar automáticamente el elemento seleccionado.

4) De ese modo el elemento habrá sido agregado al **álbum**.

Palabra clave/Hora/Preferencia

■ Configuración del menú Palabra clave

El menú **Palabra clave** presenta una lista de los archivos que contienen una palabra clave específica.

1) Sitúe el cursor sobre un archivo y haga clic con el botón secundario.

2) En el menú, haga clic en **Editar palabra clave** para editar la palabra clave.

※ Utilice el menú **Editar palabras clave por lotes** del menú Grupo para aplicar la edición a todos los archivos del grupo.

※ Los archivos sin palabras clave aparecerán clasificados como **Sin información** en el **submenú** de palabras clave.

■ Configuración del menú Hora

El menú **Hora** permite ordenar y visualizar automáticamente archivos por fecha, en función de las horas en que han sido creados.

※ Los usuarios no pueden especificar, borrar, copiar ni mover el menú Hora.

Configuración del menú Preferencia

El menú **Preferencia** permite clasificar y relacionar los archivos en función de las puntuaciones especificadas por los usuarios.

1) Sitúe el cursor sobre un archivo y haga clic en el mismo con el botón secundario.

2) Haga clic en **Cambiar preferencia** del menú para seleccionar una puntuación.

※ Un archivo será clasificado como **Sin información** si no se selecciona ninguna puntuación o si se elimina la puntuación del archivo.

Administración de archivos por grupo

Haga clic en el menú Grupo, a la derecha del nombre de un grupo, para abrir el **menú Grupo**.

■ Cambiar nombre de archivos por lotes

1) Haga clic en **Cambiar nombre de archivos por lotes** del menú Grupo para abrir la ventana emergente de especificación de nombre.

2) Asigne un nuevo nombre y, a continuación, haga clic en el botón **Aceptar**.

3) De este modo se cambiará el nombre de todos los archivos del grupo.

※Ejemplo: ABC_001.avi, ABC_002.avi...

■ Cambiar tamaño por lotes

1) Haga clic en **Cambiar tamaño por lotes** del menú Grupo para abrir la ventana emergente de especificación de tamaño.

2) Seleccione o especifique un nuevo tamaño y, a continuación, haga clic en el botón **Aceptar**.

3) De este modo se cambiará el tamaño de todos los archivos del grupo.

※ Utilice la opción **Conservar archivo original** para mantener el archivo original al crear un archivo de distinto tamaño.

■ Agregar al álbum

1) Haga clic en **Agregar al álbum** del menú Grupo y seleccione el álbum de su preferencia en la lista para agregar los archivos del grupo de álbumes actual al álbum.

※Para crear un álbum nuevo, utilice el menú **Nuevo álbum de Agregar al álbum**.

■ Editar palabras clave por lotes

1) Haga clic en **Editar palabras clave por lotes** del menú Grupo para abrir la ventana emergente de especificación de palabras clave.

2) La palabra clave que escriba en la ventana emergente se aplicará a todos los archivos del grupo.

■ Modificar preferencias por lotes

1) Seleccione la puntuación de su preferencia en la lista de **Modificar preferencias por lotes** del menú Grupo para modificar las puntuaciones de todos los elementos del grupo.

※Un archivo será clasificado como **Sin información** si no se selecciona ninguna puntuación o si se elimina la puntuación del archivo.

5.20.03. Administrador de vídeos

Descripción general

El Administrador de vídeos permite a los usuarios administrar, guardar, compartir y reproducir archivos de vídeo en un ordenador, así como visualizar y editar archivos de vídeo guardados en teléfonos móviles, videocámaras y cámaras digitales Samsung.

※ Formatos admitidos: 3GP, 3G2, AVI, MP4, MPG (MPEG), DIVX, ASF, WMV, SKM, K3G

※ Formatos admitidos para transferencia de archivos en teléfonos móviles en Corea: AVI, 3GP, SKM, MP4, K3G

Estructura de la aplicación

1) Botón de menú superior

- Menú Global
- Todos los vídeos
- Álbum
- Hora
- Palabra clave
- Preferencia

2) Botón del menú Global

- Actualizar
- Importar archivo de PC
- Importar carpeta de PC
- Enviar a dispositivo
- Importar archivo de dispositivo
- Eliminar archivos no encontrados
- Editor de vídeo
- Reproducir el archivo seleccionado
- Añadir a la grabación en disco
- Configuración

3) Botón de submenú

- **Todos los archivos:** Presenta una lista de todos los archivos del Visor del área Contenidos en forma de miniaturas.
- **Submenú Álbum:** Consta del menú **Agregados recientemente**, donde podrá ver los archivos recientemente agregados, y del menú de álbumes creados por el usuario.
- **Submenú Hora:** Presenta una lista de los archivos de vídeo ordenados en función de las etiquetas de hora de creación (información de fecha). Los usuarios no pueden editar ni eliminar el submenú Hora.
- **Submenú Palabra clave:** Permite agrupar archivos de vídeo en función de las palabras clave asignadas a los mismos por los usuarios. Un archivo puede tener varias palabras clave. En este caso se crearán varios menús de palabras clave, y los archivos pertenecerán a los mismos.
- **Submenú Preferencia:** Los usuarios pueden asignar puntuaciones a los archivos de su preferencia, y éstos se ordenarán en función de las puntuaciones.

Área Cesta/barra de herramientas Función

※ De manera predeterminada, en la pantalla inicial se incluye un solo archivo en la **Cesta**.

- 1) Arrastre el botón **Diapositiva** hasta el área Contenidos (**Cesta** es el área en la que se editan los archivos visibles en la pantalla).
- 2) Seleccione archivos en el visor y, a continuación, arrástrelos y colóquelos en el área **Cesta**.

Convertir

Convierte la extensión de un archivo, aunque conservando el vídeo original en la Cesta.

- 1) Arrastre el archivo que desee convertir y colóquelo en la **Cesta**.
 - 2) Pulse el botón **Convertir** para iniciar el **Convertidor de vídeo**.
 - 3) Los archivos de vídeo de la **Cesta** serán convertidos y guardados en la carpeta NPS. Los archivos originales no serán sobrescritos, sino que se crearán archivos de idéntico nombre pero de diferentes resoluciones.
- ※ Es posible especificar una carpeta para guardar los archivos convertidos antes de convertirlos. Si ha guardado archivos convertidos en la carpeta predeterminada, podrá verificarlos inmediatamente en el menú **Agregados recientemente**.

Tipo de visualización

Proporciona funciones de Vista preliminar, Ver detalles y Ver imagen giratoria para archivos de vídeo.

- **Vista previa 1:** El número de archivos visualizados en cada pantalla será diferente en función del tamaño de las miniaturas.

El controlador del visor se encuentra en la esquina inferior derecha. Podrá ajustar el tamaño de las miniaturas para ampliarlas o reducir las. En este caso, la opción Ver detalles de la miniatura está desactivada. Mueva el controlador hacia la izquierda para reducir el tamaño, y hacia la derecha para aumentarlo.

- **Ver detalles:** Haga doble clic en un archivo o seleccione Reproducir en el menú contextual para reproducirlo a toda pantalla.

Buscar

Permite buscar archivos de vídeo por **Nombre de archivo/Hora/Palabra clave**.

- Permite buscar archivos de vídeo en orden alfabético/numérico descendente.
 - Si en el **submenú** no aparece ninguna selección, aparecerá solamente el resultado de la búsqueda.
 - Para volver a la pantalla anterior, haga clic en el menú o **submenú** de su preferencia una vez concluida la búsqueda.
 - Desaparecerá al hacer clic en el menú Aplicación o en el **submenú**, y no se mantendrá el resultado de la búsqueda.
- 1) **Buscar nombre de archivo** Por ejemplo, haga clic en el botón Buscar después de introducir el texto.
 - 2) **Buscar hora** Por ejemplo, haga clic en el calendario, seleccione las fechas y, a continuación, haga clic en el botón Buscar para efectuar una búsqueda entre el 25 de agosto de 2008 y el 19 de septiembre de 2008
 - 3) **Buscar palabra clave** Por ejemplo, haga clic en el botón Buscar después de introducir el texto.

Ordenar

Permite seleccionar el tipo de ordenación de los elementos que aparecen en la lista de reproducción.

- 1) Seleccione los criterios de ordenación de su preferencia entre **Nombre de archivo/Hora/Tamaño** en **Ordenar lista desplegable** de la parte superior de la lista.
- 2) Los elementos se ordenarán automáticamente en función de los criterios de ordenación.

Ejecución de archivo de vídeo

■ Reproducir un archivo seleccionado

Puede seleccionar un archivo y ejecutar Reproducir para abrir el visor de pantalla completa.

■ Reproducir grupo de archivos

- 1) Con el botón secundario, haga clic en el nombre de un grupo del **menú Álbum > Submenú >** menú creado por el usuario para abrir el **menú contextual Grupo**.
- 2) Haga clic en **Reproducir** del **menú contextual Grupo** para reproducir el grupo de archivos del menú. Los archivos de vídeo se reproducirán en función de su orden dentro del grupo.
- 3) Los archivos se reproducirán en pantalla completa en el Administrador de vídeos.

Editor de vídeo

■ Iniciar el editor de fotos global

- 1) Seleccione **Editor de vídeo** del **menú global**.
- 2) El editor de vídeos se cargará.

■ Iniciar el editor de vídeos

- 1) Lleve el cursor al archivo, haga clic con el botón derecho y seleccione **Editor de vídeos** en el menú.
- 2) El editor de vídeos se cargará.

■ Iniciar el editor de vídeos global

- 1) Seleccione **Editor de vídeos** de la **barra de herramientas de funciones**.
- 2) El editor de vídeos se cargará.

Álbum

■ Crear álbum

- 1) Haga clic en **Álbum** del menú superior.
- 2) Haga clic en **Agregar** del submenú de la izquierda.
*Otra opción es situar el cursor en el submenú, hacer clic con el botón derecho y clic en **Crear álbum** en el **menú**.
- 3) Cuando se abra la ventana de entrada el submenú, asigne al **álbum** el nombre de su preferencia y, a continuación, pulse **Intro**.
* O bien, mueva el cursor fuera de la ventana de entrada y haga clic una vez.
- 4) De este modo se habrá agregado el **álbum**.

■ Eliminar álbum

- 1) Seleccione en el submenú el **álbum** que desee eliminar.
- 2) Sitúe el cursor en el **álbum** seleccionado, haga clic con el botón secundario y, a continuación, haga clic en **Eliminar álbum** del **menú**.
- 3) Haga clic en **Aceptar** cuando se abra la ventana emergente.
- 4) De este modo el **álbum** habrá sido eliminado.

■ Cambiar el nombre del álbum

- 1) Seleccione en el submenú el **álbum** cuyo nombre desee cambiar.
- 2) Sitúe el cursor en el **álbum** seleccionado, haga clic con el botón secundario y, a continuación, haga clic en **Cambiar el nombre del álbum** del **menú**.
- 3) Cuando cambie el **álbum** en la ventana de introducción de datos, asigne el nuevo nombre de su preferencia y, a continuación, pulse Entrar.
* O bien, mueva el cursor fuera de la ventana de entrada y haga clic una vez.
- 4) De este modo habrá cambiado el nombre del **álbum**.
* Al cambiar el nombre de los álbumes, el menú se reorganizará por orden alfabético o numérico descendente

■ Guardar álbum

Permite guardar (o exportar) los archivos de vídeo de un álbum por título en una carpeta especificada del ordenador.

- 1) Seleccione el **álbum** que desee guardar en el submenú del menú superior, **Álbum**.
- 2) Sitúe el cursor en el **álbum** seleccionado, haga clic con el botón secundario y, a continuación, haga clic en **Guardar álbum** del **menú**.
- 3) Cuando se abra Mi PC, cree una carpeta nueva o seleccione una existente para guardar los archivos.
- 4) Haga clic en el botón **Aceptar**.
- 5) De este modo, todos los elementos del **álbum** quedarán guardados en la carpeta especificada.

■ **Crear álbum rápido**

Filtra automáticamente los nombres de álbumes y agrega archivos de música a los álbumes.

Podrá agregar archivos de vídeo al menú de un nuevo álbum examinando los archivos de vídeo y seleccionando atributos específicos.

- 1) Seleccione el **álbum** que desee guardar en el submenú del menú superior, **Álbum**.
 - 2) Sitúe el cursor en el **álbum** seleccionado, haga clic con el botón secundario y, a continuación, haga clic en **Crear álbum rápido del menú**.
 - 3) Cuando se abra la ventana **Crear álbum rápido**, asigne un nombre al álbum y utilice las etiquetas para seleccionar los atributos del **álbum**.
 - 4) Haga clic en el botón **Aceptar**.
 - 5) De este modo se habrá creado el nuevo álbum.
- *Podrá verificar la nueva lista de reproducción en el submenú de **Álbum**.

■ **Agregar elemento al álbum**

- 1) Seleccione en la lista el elemento que desee agregar al álbum.

* Pueden seleccionarse varios elementos.

- 2) Sitúe el cursor sobre elemento seleccionado, haga clic con el botón secundario y, a continuación, haga clic en **Agregar al álbum del menú**.

3) Seleccione el **álbum** de su preferencia en el menú de álbumes ya creados.

* Si no hay ningún **álbum** creado, puede hacer clic en **Nuevo álbum** del menú para crear un nuevo álbum y agregar automáticamente el elemento seleccionado.

- 4) De ese modo el elemento habrá sido agregado al **álbum**.

Palabra clave/Hora/Preferencia

■ **Estructura del menú Palabra clave**

El menú **Palabra clave** presenta una lista de los archivos de vídeo que contienen una palabra clave específica.

- 1) Sitúe el cursor sobre un elemento, haga clic con el botón secundario y, a continuación, y haga clic en Editar palabra clave del menú.
- 2) Si un archivo de vídeo tiene más de 2 ó 3 palabras clave, se crearán menús de más de 2 ó 3 palabras clave en la pantalla del visor de contenidos de palabras clave, y los archivos aparecerán en los menús.
- 3) Los archivos sin palabras clave en el Visor de vídeo aparecerán clasificados como **Sin información** en el **submenú** de palabras clave.

■ **Configuración del menú Hora**

1) El menú **Hora** permite ordenar y visualizar automáticamente archivos por fecha, en función de sus etiquetas de hora de creación.

* Los usuarios no pueden especificar, borrar, copiar ni mover el menú **Hora**.

■ **Configuración del menú Preferencia**

El menú **Preferencia** permite a los usuarios asignar puntuaciones a los archivos de vídeo de su preferencia, y éstos se ordenarán en función de las puntuaciones.

■ **Cambiar preferencia**

Es posible ordenar los elementos de su elección configurando su preferencia.

- 1) Sitúe el cursor sobre un elemento, haga clic con el botón secundario y, a continuación, haga clic en Cambiar preferencia del menú.
- 2) Seleccione cualquier opción entre Puntuación 5 y Puntuación 1 (si no desea configurar una preferencia, seleccione Eliminar preferencia).
- 3) De este modo habrá establecido la preferencia.

Administración de archivos por grupo

Con el botón secundario, haga clic en el nombre de un grupo del **menú Álbum > Submenú > menú** creado por el usuario para abrir el **menú contextual Grupo**.

■ **Cambiar nombre de archivos por lotes**

- 1) Sitúe el cursor sobre un elemento, haga clic con el botón secundario y, a continuación, haga clic en Cambiar nombre de archivos por lotes del menú.
- 2) Cuando se abra la ventana emergente de especificación de nombre, asigne un nuevo nombre y, a continuación, haga clic en el botón **Aceptar**.

3) De este modo se cambiará el nombre de todos los archivos del grupo.

✳Ejemplo: ABC_001.avi, ABC_002.avi...

■ **Agregar al álbum**

1) Sitúe el cursor sobre un elemento, haga clic con el botón secundario y, a continuación, haga clic en Agregar al álbum del menú.

2) Los nombres de álbumes creados por los usuarios aparecerán en el menú Álbum.

3) Seleccione el álbum de su preferencia en la lista de nombre de álbumes para agregar al álbum archivos del grupo de álbumes actual.

■ **Editar palabra clave**

1) Sitúe el cursor sobre un elemento, haga clic con el botón secundario y, a continuación, y haga clic en Editar palabra clave del menú.

2) De este modo se abrirá la ventana emergente Editar palabra clave.

3) La palabra clave que especifique se aplicará a todos los archivos del grupo.

05 Descripción de los programas

5.21. Administrador de medios > Editor de fotos

Descripción general

Editor de fotos permite a los usuarios editar archivos fotográficos registrados en Administrador de medios. Para iniciar el **Editor de fotos**, haga clic en el botón Editor de fotos en la barra de funciones del escenario de Administrador de medios > Fotos.

- * Algunas aplicaciones podrían no estar disponibles dependiendo del país seleccionado.
- * Formatos compatibles: BMP, JPG (JPEG), GIF, PNG, WBMP, TIF
- * Formatos de exportación de archivos: BMP, JPG (JPEG), GIF, PNG, WBMP, TIF

Descripción de la pantalla

1) Área superior

- ▶ Aquí verá el nombre de la aplicación, el icono de función de la ventana y el botón de menú.

2) Área Cesta

- ▶ Muestra las fotografías agregadas a la cesta en Administrador de medios > Fotos.

3) Área del visor, a la izquierda

- ▶ Muestra los archivos seleccionados en la Cesta.

4) Área de edición, a la derecha

- ▶ Aquí podrá modificar, retocar, guardar e imprimir fotografías.

Menú Cesta

Agregue archivos fotográficos a la Cesta o elimínelos de la misma.

- Agregar fotos: Haga clic en el botón **Agregar** para abrir la ventana emergente Importar y, a continuación, seleccione un archivo fotográfico para agregarlo a la Cesta.
- Eliminar fotos: Seleccione un archivo fotográfico en la Cesta y, a continuación, haga clic en el botón **Eliminar** para borrarlo de la Cesta.

Menú Función

- Botón Deshacer: Cancela la operación más reciente y vuelve a la anterior.
- Botón Rehacer: Cancela la operación Deshacer más reciente.
- Botón Restablecer: Cancela la operación de edición en curso y vuelve al escenario inicial.
- Botón Ver información: Muestra información acerca del archivo que aparece en la pantalla de edición.
- Botón Comparación con original: Permite comparar la versión editada con el archivo original.
- Botón Ajustar a área: Permite ajustar el tamaño de la foto visualizada al área de edición.
- Botón Ajustar a tamaño real: Permite ajustar el tamaño de la foto visualizada a su tamaño real.
- Barra deslizante de ampliación/reducción: Permite ajustar el tamaño de la foto visualizada en el área de edición.
- Botón Guardar: Permite guardar la foto editada con la misma ruta de acceso y nombre que el archivo original.
- Botón Guardar como: Especifique la ruta de acceso y el nombre de la foto editada.
- Botón Imprimir: Abre la ventana emergente Imprimir.

Función Editar

- Haga clic en cada menú para ampliarlo y ver sus funciones en detalle.
- Haga clic en el botón **Aplicar** para aplicar los cambios. Haga clic en el botón **Cancelar** para cancelar los cambios.

Función Modificar

- Rotar: Si hace clic en la inversión superior-inferior o en la inversión izquierda-derecha, la fotografía será invertida en torno al punto central. Si hace clic en izquierda o derecha, la foto girará 90 grados con cada clic.
- Eliminar ojos rojos: Ajuste la barra deslizante para eliminar el efecto de ojos rojos. Seleccione un área y, a continuación, mueva la barra deslizante hacia la izquierda o hacia la derecha para eliminar los ojos rojos.
- Ajuste del brillo: Desplace las barras deslizantes hacia la izquierda o hacia la derecha para ajustar la saturación, el brillo y el contraste.
- Efectos: Utilice filtros para aplicar efectos. Seleccione el efecto de su preferencia para abrir la ventana emergente y, a continuación, ajuste la barra deslizante desplazándola hacia la izquierda o hacia la derecha. Haga clic en el botón **Aceptar** de la ventana emergente para aplicar el efecto. Haga clic en el botón **Cancelar** para cancelar el efecto. Haga clic en el botón **Restablecer** para mover la barra deslizante a la posición original.
- Cortar: Seleccione y corte el área de su preferencia. Mueva o cambie el tamaño del área que desee cortar y, a

continuación, haga clic en el botón **Aplicar**.

- Cambiar tamaño: Permite cambiar el tamaño de la foto. Especifique el tamaño de su preferencia y, a continuación, haga clic en el botón **Aplicar**.

Función Retocar

1) Pintar

► Seleccione una herramienta de pintura, un color y un tamaño y, a continuación, pinte el objeto. Haga clic en el botón **Aplicar** para aplicar la pintura.

※ Descripción de herramientas

Lápiz: Línea de borde gruesa

Aerógrafo: Aplica pintura en una trama específica.

Pincel: Línea de borde delgada

Bote de pintura: Pinta el área seleccionada del mismo color.

Rectángulo: Traza un rectángulo y lo pinta.

Círculo: Traza un círculo y lo pinta.

Polígono: Traza un polígono y lo pinta.

Borrador: Hace blanco un objeto.

Mover: Mueve el objeto pintado (no es posible moverlo tras hacer clic en el botón **Aplicar**).

2) Introducir texto

► Haga clic en la ubicación de su preferencia e introduzca texto. Haga doble clic en el borde para mover la ubicación y escribir el texto. A continuación, haga clic en el botón **Aplicar**.

3) Pegatina

► Seleccione una pegatina y haga clic en una ubicación de la foto para aplicarla. Haga doble clic en el borde de la pegatina para mover la ubicación y cambiar el tamaño. A continuación, haga clic en el botón **Aplicar**.

4) Marco

► Seleccione el marco de su preferencia y, a continuación, haga clic en el botón **Aplicar**.

Función Imprimir

1) Observe la foto que desee imprimir en Vista previa de la página Imprimir.

2) Seleccione el botón Imprimir.

3) Imprima la foto.

05 Descripción de los programas

5.22. Administrador de medios > Creador de diapositivas

Descripción general

Creador de diapositivas permite al usuario generar archivos de imágenes utilizando archivos registrados en Administrador de medios > Foto. Para iniciar el Creador de diapositivas, haga clic en el botón **Creador de diapositivas** en la barra de funciones del escenario de Administrador de medios > Fotos

- ※ Algunas aplicaciones podrían no estar disponibles dependiendo del país seleccionado.
- ※ Formatos compatibles: BMP, JPG (JPEG), GIF, PNG, WBMP, TIF
- ※ Formatos de exportación de archivos: GIF

Descripción de la pantalla

1) Área superior

- ▶ Aquí verá el nombre de la aplicación, el icono de función de la ventana y el botón de menú.

2) Área Cesta

- ▶ Muestra las fotografías agregadas a la Cesta en Administrador de medios > Fotos.
- ▶ Mover hacia la izquierda y hacia la derecha (desplazar).
- ▶ Agregar o eliminar fotos.
- ▶ Aquí puede verse la configuración de diapositivas.
- ▶ Seleccione las diapositivas y cambie su orden.
- ▶ El número máximo de diapositivas es 20.
- ※ El número de páginas utilizables difiere según el formato.

3) Área de página de diapositiva

- ▶ Aquí podrá ver la diapositiva seleccionada en la Cesta.
- ▶ Ajuste el tamaño y la ubicación de la foto.

4) Área de icono de función

- ▶ Utilice el botón **Ajustar a área**, el botón **Ajustar a tamaño real** y la barra deslizante de ampliación/reducción para ajustar el tamaño de la foto.
- ▶ Puede cambiar el tamaño, el color del fondo y el formato de la diapositiva, y guardarla en un dispositivo.

Creador de diapositivas

1) Inicio

- ▶ Haga clic en el botón **Creador de diapositivas** de la barra de herramientas de Administrador de medios > Fotos.
- ▶ Al iniciarse el Creador de diapositivas, en la pantalla aparecerán las fotos de la Cesta.
- ※ Si la diapositiva está vacía, Creador de diapositivas se ejecutará con la Cesta vacía.

2) Agregar diapositiva

- ▶ Haga clic en el botón **Agregar diapositiva** del área de la Cesta, seleccione un grupo y archivos fotográficos en la ventana **Importar** y, a continuación, haga clic en el botón **Aceptar**.
- ※ No es posible arrastrar y colocar archivos desde la ventana **Dispositivo y Mi PC**.
- ※ No es posible importar archivos ASL.

3) Eliminar diapositiva

- ▶ Seleccione una foto y, a continuación, haga clic en el botón **Eliminar diapositiva** para borrarla de la Cesta.

4) Cambio del orden de las diapositivas

- ▶ Seleccione la diapositiva cuyo orden desee cambiar y, a continuación, arrastre y coloque las fotos en el orden de su preferencia.

5) Reproducir diapositivas

- ▶ Haga clic en el botón **Reproducir diapositiva**.
- ※ La diapositiva aparecerá en la ventana emergente (en el tamaño actualmente configurado).
- ※ Haga clic en el botón **[X]** para cerrar la ventana emergente durante la reproducción.

6) Ajustar tamaño

- ▶ Ajustar a área: Presenta las fotos ajustadas al área configurada.
- ▶ Ajustar a tamaño real: Presenta la foto manteniendo su tamaño real.
- ▶ Ampliación/Reducción: Es posible mover la barra deslizante para cambiar el tamaño de la foto.
- ▶ Mover foto: Puede arrastrar y colocar la foto para seleccionar qué visualizar en el área.

7) Ajustar efecto de transición

- ▶ Haga clic en el botón **Efecto de transición** para configurar el efecto de transición y, a continuación, haga clic en el botón **Aceptar**.
- ※ Esta función estará disponible si selecciona Corea en las opciones de configuración de New PC Studio, y

cambia el tipo a Diapositiva para teléfono móvil.

8) Ajuste del tiempo de cambio

▶ Haga clic en el botón **Tiempo** para configurar el tiempo de cambio de una diapositiva a otra y, a continuación, haga clic en el botón **Aceptar**.

Configuración

1) Tamaño de diapositiva

▶ Seleccione el tamaño de diapositiva dentro del intervalo especificado.

2) Color de fondo de diapositiva

▶ Seleccione el color de relleno del espacio entre la foto y el marco de la diapositiva.

3) Tipo

▶ Diapositiva para teléfono móvil: Una opción para utilizar archivos ASL para teléfonos móviles (solamente en Corea).

※ La opción **Diapositiva para teléfono móvil** no estará disponible si la configuración regional no es Corea.

※ Si se selecciona diapositiva de teléfono móvil, aparece el botón **Enviar a dispositivo**. No está admitido guardar en el PC.

▶ Animación GIF: Una opción para archivos GIF animados.

▶ Mi imagen: Formato disponible solo para teléfonos móviles usados en Corea

※ Mi imagen no estará disponible si está seleccionado un país que no sea Corea.

※ Si está seleccionada Mi imagen, aparece el botón **Enviar a dispositivo**. No está admitido guardar en el PC.

05 Descripción de los programas

5.23. Administrador de medios > Editor de vídeo

Descripción general

Editor de vídeo permite al usuario crear o editar archivos de vídeo utilizando los archivos registrados en Administrador de medios > Vídeo.

Para iniciar el **Editor de vídeo**, haga clic en el botón Editor de fotos en la barra de funciones del escenario de Administrador de medios > Vídeo.

Editor de vídeo permite importar los archivos a editar a la Cesta, y editarlos con diversas funciones de la barra de herramientas. También es posible adjuntar archivos de vídeo en serie, aplicar efectos especiales, ajustar la duración del vídeo y utilizar la función de texto de sonido.

※ Algunas aplicaciones podrían no estar disponibles dependiendo del país seleccionado.

※ Formatos compatibles: 3GP, 3G2, AVI, MP4, MPG (MPEG), DIVX, ASF, WMV, SKM, K3G

※ Formatos de exportación de archivos: AVI, 3GP, SKM, MP4, K3G

Descripción de la pantalla

1) Área superior

▶ Aquí verá el nombre de la aplicación, el icono de función de la ventana y el botón de menú.

2) Área de efectos

▶ Seleccione el efecto que desee aplicar en el efecto de transición.

▶ Seleccione el efecto que desee aplicar en el efecto de tema.

▶ Ajuste el brillo, el contraste y la saturación en la compensación de imagen.

▶ Aplique subtítulos y títulos.

3) Área de reproducción

▶ Observe el resultado de la edición.

4) Área de contenidos

▶ Importe archivos de vídeo, fotos y música.

▶ Incluye la función Vista previa de contenidos añadidos.

5) Área de edición

▶ Aumente o disminuya la escala de tiempo.

▶ Aplique un archivo de contenidos a la escala de tiempo.

6) Área de escala de tiempo

▶ Administre la escala de tiempo de los archivos de vídeo, efectos de transición, sonido y subtítulos.

7) Área común

▶ Aquí encontrará los iconos Configuración, Guardar, Enviar a dispositivo y Grabar CD.

Cómo utilizar el Editor de vídeo

1) Inicio

▶ Para iniciar el Editor de vídeo, haga clic en Menú > Editar vídeo. Otra opción es hacer clic en el botón Editor de vídeo.

※ Al iniciar el Editor de vídeo

▶ El Editor de vídeo incluye un clip pregrabado.

▶ Al hacer clic en el botón Editor de vídeo del área común, en la parte inferior de Administrador de medios > Vídeo, los archivos de la Cesta se incluirán en la secuencia.

2) Importar archivo

▶ Para importar un archivo en la ficha Pantalla completa

: Vaya a Seleccionar archivo del menú contextual y seleccione el contenido, tras lo cual se abrirá la ventana emergente Importar.

▶ Para importar un archivo desde la ficha de cada contenido:

: Abra la ventana Importar para ver el contenido

Aplicar efectos

1) Efecto de transición

▶ Están disponibles los efectos Granero, Persianas, Cuadros bicolors, Desvanecer, Degradado, Inserción, Iris, Pixelación, Radial, Diapositiva, Espiral, Estiradas y Tiras.

▶ Seleccione un efecto y, a continuación, haga clic en el botón **Agregar** para ver su icono en el efecto de transición de la escala de tiempo.

▶ Es posible arrastrar un efecto y colocarlo en la escala de tiempo.

2) Efectos temáticos

- ▶ Están disponibles los efectos Antiguo, Vídeo musical, Sepia, Verde, Borroso, Ruido, Nitidez, Gris y Rojo.
- ▶ Seleccione un efecto y haga clic en el botón **Aplicar** para aplicarlo al clip seleccionado en la escala de tiempo.
- ▶ Haga clic en el botón **Restablecer** para cancelar el efecto aplicado al clip en la escala de tiempo.

3) Compensación de imagen

- ▶ Ajuste el brillo, el contraste y la saturación
- ▶ Mueva la barra deslizante hacia la izquierda o hacia la derecha y, a continuación, haga clic en el botón **Aplicar**.

Haga clic en el botón **Restablecer** para mover la barra deslizante a 0.

4) Subtítulos

- ▶ Seleccione la fuente, el tamaño de fuente, el color y la ubicación.
- ▶ Escriba el texto en la ventana de introducción de texto y, a continuación, haga clic en el botón **Aplicar**.

5) Títulos (iniciales/finales)

- ▶ Escriba el texto en la ventana de introducción de texto y, a continuación, haga clic en el botón **Aplicar**.
- ▶ Iniciales: El texto se introduce delante de la escala de tiempo.
- ▶ Finales: El texto se introduce al final de la escala de tiempo.

Área de contenido

1) Seleccione la ficha Archivo

- ▶ Ver todos los archivos importados: Se visualizarán los archivos de fotos, vídeo y música importados.

2) Área de visualización de la lista de archivos multimedia importados

- ▶ Los archivos aparecen en una lista en cada ficha.

3) Vista previa

- ▶ Presenta los contenidos en el área de Vista previa.

4) Botones de Vista previa

- ▶ Están disponibles los botones Reproducir, Detener, Anterior y Siguiente.

Escala de tiempo

Escala de tiempo facilita la edición de vídeos.

Deshacer cancela la operación más reciente y permite volver a la anterior; Rehacer cancela la operación Deshacer más reciente.

1) Agregar archivos a la escala de tiempo

- ▶ Seleccione el archivo que desee agregar en el área de contenidos y, a continuación, arrástrelo y colóquelo en el área de escala de tiempo.
- ▶ Si ya hay un archivo para cada contenido de la escala de tiempo, el nuevo archivo se agregará al último contenido de la escala.

2) Uso de Vídeo 1 y Vídeo 2

- ▶ Arrastre los archivos y colóquelos en Vídeo 1 y Vídeo 2.
- ▶ Seleccione el efecto de transición y la configuración de su preferencia y, a continuación, agregue los archivos a la escala de tiempo. Es posible ajustar el tiempo moviendo ambos extremos del borde del vídeo hacia la izquierda o hacia la derecha.

3) Aumentar/Disminuir

- ▶ Utilice los botones [+] y [-] para ajustar la escala de tiempo.
- ▶ Es posible aumentar o disminuir la escala de tiempo.

4) Ajuste de la duración de un clip

- ▶ Haga clic en el inicio o en el final del clip y, a continuación, mueva el ratón para ajustar su duración.

5) Copiar, Mover, Eliminar

- ▶ Copiar: Seleccione el clip que desee copiar. Pulse [Ctrl]+C para copiar el clip, y [Ctrl]+V para pegarlo.
- ▶ Si hace clic en un archivo específico de la escala de tiempo y lo activa, el archivo copiado será pegado al final del archivo seleccionado.
- ▶ Si no especifica un archivo, el archivo copiado será pegado al final de la escala de tiempo.
- ▶ Mover: Seleccione un archivo, arrástrelo y colóquelo en la ubicación de su preferencia.
- ▶ Eliminar: Seleccione el clip que desee eliminar. Pulse la tecla [Supr] para eliminarlo.

6) Administrar el sonido

- ▶ Arrastre y coloque un archivo desde el contenido.

7) Guardar vídeo

- ▶ Haga clic en el botón **Guardar** en la parte inferior. Seleccione una ubicación y un formato.

(El archivo se guardará en función de sus opciones predeterminadas.)

- ▶ Compruebe el archivo guardado.

8) Exportar a dispositivo

- ▶ Haga clic en el botón **Enviar a dispositivo**, situado en la parte inferior. De este modo se abrirá la ventana Dispositivo, y el archivo será enviado al mismo.

9) Grabación de CD

▶ Haga clic en el botón **Grabar CD**, situado en la parte inferior. El archivo será agregado a la lista de programación de grabación de discos.

Configurar la información del archivo

▶ Haga clic en el botón **Información del archivo** situado en la parte inferior. Seleccione el formato del archivo, el tamaño de pantalla y la calidad de imagen y de sonido en la ventana emergente [Configuración de vídeo].

05 Descripción de los programas

5.24. Calendario

Descripción general

El calendario permite a los usuarios agregar, editar y eliminar los contenidos del calendario privado o escolar de un teléfono móvil en tiempo real.

※ Si selecciona un teléfono que no admita calendarios académicos privados en una lista de teléfonos móviles, no podrá acceder a ninguno de estos calendarios.

※ Algunas aplicaciones podrían no estar disponibles dependiendo del país seleccionado.

Seleccionar teléfono móvil

1) Haga clic en el cuadro de selección de teléfono móvil con la ubicación de conexión y el nombre del dispositivo.

Ejemplo: (Port1) SPH-W5700

2) Haga clic en un elemento del calendario para su gestión en el cuadro de selección ampliado.

▶ Cuando está conectado un teléfono móvil que admite Calendario, se lo detecta automáticamente y aparece en la lista de selección de móviles.

Para obtener más información sobre la búsqueda de dispositivo, consulte la sección [\[4.4. Búsqueda de dispositivo\]](#).

▶ Cuando está conectado un teléfono móvil que admite Calendario y el programa no lo reconoce, compruebe lo siguiente:

1. ¿Está el dispositivo encendido?

2. ¿Está el cable bien conectado?

Seleccione el calendario escolar o el académico privado

1) Haga clic en la ficha Colegio para ir al calendario escolar.

2) Haga clic en la ficha académica Privado para ir al calendario privado.

Calendario escolar

■ Agregar asignatura

1) Haga clic en el icono Agregar asignatura en la parte inferior del Calendario.

2) Cuando aparezca la ventana Agregar asignatura, introduzca la información requerida y haga clic en el botón Aceptar. A continuación, la asignatura se añade al Calendario.

※ Para agregar el mismo elemento varias veces, siga los pasos 1 y 2, seleccione la asignatura agregada, presione Ctrl+C, haga clic en un área para agregarla y presione Ctrl+V.

■ Editar asignatura

1) Haga doble clic en el elemento que se va a editar en el Calendario.

※ Como alternativa, lleve el cursor al elemento, haga clic en él con el botón derecho y después haga clic en el comando Editar.

2) Cuando aparezca la ventana Editar asignatura, edite la información y haga clic en el botón Aceptar para completar la tarea.

※ Tenga cuidado para no eliminar los datos que ya existan en el calendario del teléfono móvil.

■ Eliminar asignatura

1) Seleccione la asignatura que se va a eliminar y haga clic en el icono Eliminar en la parte inferior del Calendario.

※ Como alternativa, lleve el cursor al elemento, haga clic en él con el botón derecho y después haga clic en el comando Eliminar.

2) Cuando aparezca la ventana emergente Eliminar, haga clic en Sí. Se elimina el tema de la lista.

※ Tenga cuidado para no eliminar los datos que ya existan en el calendario del teléfono móvil.

3) Para eliminar varios elementos, selecciónelos manteniendo pulsada la tecla Ctrl, y haciendo clic en el icono Eliminar en la parte inferior de la lista.

■ Mover una asignatura

1) Seleccione la asignatura que va a mover en el Calendario.

※ Puede seleccionar varios elementos manteniendo pulsada la tecla Ctrl.

2) Arrastre la asignatura y suéltela en un área vacía.

※ Si arrastra y suelta la asignatura en un área ocupada por otra asignatura, se eliminan los datos existentes.

※ No puede mover al calendario escolar datos de asignaturas agregados al calendario académico privado.

■ Ajuste de hora

- 1) Haga clic en el icono Ajuste de tiempo en la parte inferior del Calendario.
 - 2) Cuando aparezca la ventana Ajuste de tiempo, introduzca la información requerida y haga clic en el botón Aceptar. Se modifica la hora del calendario.
- * Tenga cuidado para no editar datos de calendario que ya existan en el teléfono móvil.

Calendario académico privado

■ Agregar asignatura

- 1) Haga clic en el icono Agregar asignatura en la parte inferior del Calendario.
 - 2) Cuando aparezca la ventana de Agregar asignatura, introduzca la información requerida y haga clic en el botón Aceptar. Las asignatura se agregan por orden a las clases anteriores.
- * No puede seleccionar más de una asignatura a la misma hora del mismo día.

■ Editar asignatura

- 1) Haga doble clic en el elemento que se va a editar en el Calendario.
- * Como alternativa, mueva el cursor al elemento, haga clic en él con el botón derecho y después haga clic en el menú Editar.
- 2) Cuando aparezca la ventana Editar asignatura, edite la información y haga clic en el botón Aceptar para completar la tarea.
- * Tenga cuidado para evitar que se editen datos que ya existan en el calendario del teléfono móvil.

■ Eliminar asignatura

- 1) Seleccione la asignatura que va a eliminar y haga clic en el icono Eliminar en la parte inferior del Calendario.
- * Como alternativa, mueva el cursor al elemento, haga clic en él con el botón derecho y después haga clic en el menú Editar.
- 2) Cuando aparezca la ventana emergente Eliminar, haga clic en Sí. Se elimina la asignatura de la lista.
- * Tenga cuidado para no eliminar datos que ya existan en el calendario del teléfono móvil.
- 3) Para eliminar varios elementos, selecciónelos manteniendo pulsada la tecla Ctrl, y haciendo clic en el icono Eliminar en la parte inferior de la lista.

■ Mover una asignatura

- 1) Seleccione la asignatura que va a mover en el Calendario.
- * No puede seleccionar varias asignaturas.
- 2) Arrastre la asignatura y suéltela en un área vacía. Las asignaturas del día se ordenan por hora.
- * No puede mover una asignatura a un día si hay otra asignatura a la misma hora.
- * No puede mover al calendario escolar los datos de asignatura agregados al calendario académico privado.

Importar

Cuando se exporta el Calendario y se lo guarda como un archivo de datos, puede importarlo y consultarlo aunque no esté conectado el teléfono móvil.

- 1) Haga clic en Importar en el menú en la parte superior del Calendario.
- 2) Cuando aparezca la ventana Importar, haga clic en el botón Examinar para seleccionar el archivo que se va a importar y haga clic en el botón Aceptar.
- 3) Se agrega el archivo que se va a importar. Haga clic en el botón Siguiente.
- 4) El archivo de calendario agregado se empieza a importar. Cuando se ha completado la tarea, el botón Finalizar se activa.
- 5) Haga clic en el botón Finalizar para comprobar los datos importados del calendario.

Exportar

- 1) Haga clic en Exportar en la parte superior del menú del Calendario.
- 2) Cuando aparezca la ventana Exportar, haga clic en el botón Examinar para seleccionar una ruta de destino y haga clic en el botón Guardar.
- 3) Se agrega la ruta de destino. Haga clic en el botón Siguiente.
- 4) El archivo de calendario empieza a exportarse al PC. Cuando se ha completado la tarea, el botón Finalizar se activa.
- 5) Haga clic en el botón Finalizar para cerrar la ventana. Después, se crea el archivo de calendario en la ruta especificada.

05 Descripción de los programas

5.25. Memorando de voz

Descripción general

El memorando de voz permite a los usuarios importar archivos de un teléfono móvil a un PC, así como gestionarlos y reproducirlos en New PC Studio.

※ Algunas aplicaciones podrían no estar disponibles dependiendo del país seleccionado.

Importar archivo de memorando de voz

1) Haga clic en el botón Móvil a PC.

※ Cuando están conectados varios dispositivos, seleccione un teléfono móvil para importar el archivo de memorando de voz. Para importar todos los archivos de memorando de voz, seleccione Importar todos.

※ Solamente puede importar el archivo de memorando de voz desde teléfonos móviles que admitan el memorando de voz.

2) Seleccione una carpeta para guardar el archivo en el Explorador de Mi PC, y haga clic en el botón Abrir.

3) Haga clic en el botón Aceptar una vez importado el archivo de memorando de voz desde el teléfono móvil.

※ Sólo se puede añadir un nombre de archivo duplicado a la lista, aunque la ubicación guardada sea diferente.

Abrir archivo

1) Haga clic en Abrir archivo en la parte superior del menú del memorando de voz.

2) Cuando aparece el explorador de Mi PC, seleccione un archivo para importar y haga clic en el botón Abrir.

※ Puede seleccionar el tipo de archivo que desee de la lista desplegable.

3) Al seleccionar un tipo de archivo, éste quedará registrado en la lista.

Eliminar archivo

1) Seleccione un memorando de voz que desee eliminar y haga clic en el icono Eliminar en la parte inferior del memorando de voz.

2) Cuando aparezca la ventana Eliminar, haga clic en Sí para eliminarlo de la lista.

※ El archivo de origen no se ha eliminado.

Reproducir

1) Haga doble clic sobre un archivo de memorando de voz si desea reproducirlo desde la lista.

※ De forma alternativa, mueva el cursor sobre el archivo, haga clic en el botón derecho y después haga clic en el menú Reproducir.

※ No puede reproducir un archivo de memorando de voz si se ha eliminado el archivo de origen, o si ha cambiado el nombre del archivo o de la ruta.

Abrir carpeta origen

1) Mueva el cursor sobre el archivo, haga clic en el botón derecho y después en el menú de la carpeta de origen haga clic en Abrir.

2) La carpeta que contiene la carpeta origen se abre en el explorador de Mi PC.

※ No se puede encontrar el archivo origen si éste se elimina, o si el nombre del archivo o de la ruta ha cambiado.

Cambiar nombre

1) Mueva el cursor sobre el archivo, haga clic en el botón derecho y después en el menú Cambiar nombre.

2) Cuando el nombre de archivo cambie en la ventana de entrada, edite el nombre, mueva el cursor a otras zonas y haga clic cuando sea necesario.

3) El archivo ha cambiado de nombre.

Ordenar lista

1) Haga clic en uno de los elementos de clasificación como la fecha, el nombre y la hora en la barra Clasificar para ordenar la lista según los elementos.

※ Al hacer clic de nuevo, se cambiará automáticamente de orden descendente a ascendente, o viceversa.

05 Descripción de los programas

5.26. Copia de seguridad y restauración

Descripción general

Copia de seguridad y restauración permite a los usuarios hacer copias de seguridad de los datos como prevención contra la pérdida de datos provocada por el cambio del teléfono móvil o de daños al mismo, y restaurar dichas copias de seguridad cuando sea necesario.

Permite a los usuarios guardar sus propios datos para restaurar fácilmente sus teléfonos móviles sin necesidad de acudir a los centros de servicio.

✳️ Algunas aplicaciones podrían no estar disponibles dependiendo del país seleccionado.

Inicio del dispositivo

- 1) Conecte el dispositivo y haga clic en el icono de **Copia de seguridad y restauración** de la caja de herramientas.
- 2) Seleccione el tipo de teléfono móvil que esté utilizando.
- 3) Seleccione la ficha **Copia de seguridad (o Restaurar)** y, a continuación, haga clic en el botón **Copia de seguridad (o Restaurar)** situado en la parte inferior.

Proceso de copia de seguridad

Preste atención a las advertencias al iniciar el proceso de copia de seguridad. Si surgiera algún problema, siga las instrucciones de los mensajes que puedan aparecer en pantalla.

Paso 1) Advertencias

Lea detenidamente las advertencias acerca del proceso de copia de seguridad. Seleccione "He leído toda la información." y, a continuación, haga clic en el botón **Siguiente**.

Paso 2) Selección de elementos

Seleccione los elementos de datos cuya copia de seguridad desee realizar y, a continuación, seleccione **Siguiente** para ir al próximo paso.

Paso 3) Selección de ubicación

Seleccione la ubicación de la copia de seguridad de los datos. Haga clic en **Examinar**, seleccione una ubicación y, a continuación, haga clic en el botón **Siguiente**.

Paso 4) Inicio de la copia de seguridad

La información de la copia de seguridad aparecerá en la ventana de progresos. La información incluye los archivos, el volumen procesado y total, el recuento de archivos procesados y del total de archivos, y el estado del proceso.

Paso 5) Fin de la copia de seguridad

Haga clic en el botón **Finalizar** para terminar el proceso de copia de seguridad.

Proceso de restauración

Preste atención a las advertencias al iniciar el proceso de restauración. Si surgiera algún problema, siga las instrucciones de los mensajes que puedan aparecer en pantalla.

Paso 1) Advertencias

Lea detenidamente las advertencias acerca del proceso de restauración. Seleccione "He leído toda la información." y, a continuación, haga clic en el botón **Siguiente**.

Paso 2) Selección de archivos

Haga clic en **Examinar** para seleccionar el archivo que desee restaurar y, a continuación, vaya al siguiente paso.

Paso 3) Selección de elementos

Seleccione los elementos de datos que desee restaurar y, a continuación, seleccione **Siguiente** para ir al próximo paso.

Paso 4) Inicio de la restauración

La información de la restauración aparecerá en la ventana de progresos. La información incluye los archivos, el volumen procesado y total, el recuento de archivos procesados y del total de archivos, y el estado del proceso.

Paso 5) Fin de la restauración

Haga clic en el botón **Finalizar** para terminar el proceso de restauración.

Ver registro

Una vez conectado el dispositivo, haga clic en Copia de seguridad y restauración de la caja de herramientas para abrir una ventana y, a continuación, haga clic en **Ver registro**. Podrá ver el registro de Copia de seguridad y restauración y, a continuación, eliminarlo.

※ Si el dispositivo no está conectado, el botón Ver registro no funcionará.

05 Descripción de los programas

5.27. Instalación y desinstalación de aplicaciones en el teléfono móvil

Descripción general

Samsung New PC Studio permite instalar o desinstalar aplicaciones en el teléfono móvil.

- ※ Solamente podrá instalar y desinstalar aplicaciones para teléfonos móviles.
- ※ Esta función solamente está disponible para teléfonos móviles con sistema operativo Windows Mobile o Symbian.
- ※ Algunas aplicaciones podrían no estar disponibles dependiendo del país seleccionado.

Cambio de teléfono móvil

- 1) Haga clic en el área de pantalla del teléfono móvil conectado.
 - 2) Seleccione el modelo de teléfono móvil de su preferencia en la lista de teléfonos móviles conectados.
 - 3) En la pantalla aparecerán los datos del teléfono móvil seleccionado.
- ※ En la lista aparecerán únicamente teléfonos móviles con sistema operativo Windows Mobile y Symbian.
 - ※ Información de teléfono móvil presentada en la pantalla: sistema operativo, capacidad de la memoria, aplicaciones instaladas

Instalación de la aplicación

Opción 1

- 1) En el menú, seleccione **Instalar aplicación**.
- 2) En la ventana Abrir archivo, seleccione el archivo de la aplicación que desee instalar y, a continuación, haga clic en el botón **Abrir**.
- 3) Siga las instrucciones de la pantalla del teléfono móvil para finalizar el proceso de instalación.
- 4) Una vez concluida la instalación, se abrirá una ventana emergente. Haga clic en el botón **Aceptar** para ver la nueva aplicación en la lista.

Opción 2

- 1) Haga clic en **Instalar aplicación**, en la parte inferior.
- 2) En la ventana Abrir archivo, seleccione el archivo de la aplicación que desee instalar y, a continuación, haga clic en el botón **Abrir**.
- 3) Siga las instrucciones de la pantalla del teléfono móvil para finalizar el proceso de instalación.
- 4) Una vez concluida la instalación, se abrirá una ventana emergente. Haga clic en el botón **Aceptar** para ver la nueva aplicación en la lista.

Opción 3

- 1) Seleccione el archivo de instalación en **Mi PC** y, a continuación, arrástrelo y colóquelo en el área de la lista de aplicaciones.
 - 2) Siga las instrucciones de la pantalla del teléfono móvil para finalizar el proceso de instalación.
 - 3) Una vez concluida la instalación, se abrirá una ventana emergente. Haga clic en el botón **Aceptar** para ver la nueva aplicación en la lista.
- ※ En caso de producirse algún problema con la instalación, se abrirá una ventana emergente indicando cuál ha sido el error.
 - ※ Para reinstalar una aplicación, selecciónela en la lista, haga clic en el botón **Instalar aplicación** situado en la parte inferior y, a continuación, siga las instrucciones que aparecerán en la pantalla del teléfono móvil.
 - ※ Extensiones de archivos compatibles: *. CAB (Windows Mobile) , *. SIS (Symbian)

Desinstalación de una aplicación

Opción 1

- 1) Seleccione en la lista la aplicación que desee desinstalar.
- 2) En el menú, seleccione **Desinstalar aplicación**.
- 3) En la ventana de confirmación de desinstalación de la aplicación, haga clic en el botón **Sí**.
- 4) De este modo se iniciará el proceso de desinstalación.
- 5) Una vez concluida la desinstalación, se abrirá una ventana emergente. Haga clic en el botón **Aceptar** para eliminar la aplicación de la lista.

Opción 2

- 1) Seleccione en la lista de programas la aplicación que desee desinstalar.
- 2) Haga clic en **Desinstalar aplicación**, en la parte inferior.
- 3) En la ventana de confirmación de desinstalación de la aplicación, haga clic en el botón **Sí**.
- 4) De este modo se iniciará el proceso de desinstalación.
- 5) Una vez concluida la desinstalación, se abrirá una ventana emergente. Haga clic en el botón **Aceptar** para eliminar

la aplicación de la lista.

※ En caso de producirse algún problema en la desinstalación, se abrirá una ventana emergente indicando cuál ha sido el error.

※ Para desinstalar una aplicación que puede volver a instalarse, selecciónela en la lista y haga clic en el botón **Desinstalar aplicación** de la parte inferior para iniciar el proceso de desinstalación. A continuación, la aplicación aparecerá en la lista como programa desinstalado.

Actualizar

Opción 1

- 1) En el menú, seleccione **Actualizar**.
- 2) De este modo, la lista se actualizará.

Opción 2

- 1) Haga clic en el botón **Actualizar**, en la parte inferior.
- 2) De este modo, la lista se actualizará.

05 Descripción de los programas

5.28. Reproductor Connected Home

Descripción general

Puede reproducir archivos multimedia mientras los descarga de Internet (música, imágenes o vídeo) en dispositivos compatibles con DLNA a través de la red Wi-Fi.

Configuración de la aplicación

Vídeo, música (control predeterminado)

- 1) **Botón Menú** < Método abreviado: F10 >
 - ▶ Proporciona ayuda e información de la versión.
- 2) **Muestra el nombre de archivo. Tipo de archivo y tamaño de archivo**
 - ▶ Muestra el título, el tipo de archivo y el tamaño del archivo de medios que se está viendo o reproduciendo.
- 3) **Pantalla de reproducción**
 - ▶ Muestra la imagen o el vídeo que se está reproduciendo.
- 4) **Estado de reproducción**
 - ▶ Muestra el estado de reproducción actual (tiempo de reproducción actual y total).
 - ▶ Puede buscar en un vídeo arrastrando hacia la izquierda y la derecha manteniendo el botón izquierdo del ratón pulsado. (el tiempo de reproducción aparece en la pantalla.)
- 5) **Botón Reproducir/Pausa** < Método abreviado: [espacio], [x] >
 - ▶ Reproduce o pone en pausa el vídeo o la música actual.
- 6) **Botón Detener** < Método abreviado: [c] >
 - ▶ Detiene la reproducción.
- 7) **Botón Silencio** < Método abreviado: [a] >
 - ▶ Silencia o activa el sonido.
- 8) **Barra de control de volumen** < Método abreviado: [↓], [s], [rueda hacia abajo] / [↑], [d], [rueda hacia arriba] >
 - ▶ Controla el volumen arrastrando a la derecha y a la izquierda manteniendo pulsado el botón izquierdo del ratón.

Imagen

- 1) **Botón Menú** < Método abreviado: F10 >
 - ▶ Abre un archivo y proporciona información sobre la versión.
- 2) **Nombre de archivo. Pantalla de tipo de archivo (orden actual / número total)**
 - ▶ Muestra el nombre y el tipo de imagen que está viendo, así como el número total de imágenes de la carpeta y el orden de la imagen actual.
- 3) **Ventana de imagen**
 - ▶ Muestra la imagen seleccionada.
- 4) **Ventana con la pantalla de información del archivo**
 - ▶ Muestra el tamaño, el volumen y la fecha de la última modificación de la imagen actual.
 - ▶ Muestra la información de tamaño en % cuando se cambia el tamaño del archivo.
- 5) **Botón Anterior** < Método abreviado: [←], [z], [Repág]>
 - ▶ Abre una imagen ordenada antes de la imagen actual.
- 6) **Botón Siguiente** < Método abreviado: [→], [x], [Avpág]>
 - ▶ Abre una imagen ordenada después de la imagen actual.
- 7) **Botón Girar a la izquierda / Girar a la derecha** < Método abreviado: [c]/[v]>
 - ▶ Gira una imagen 90 grados a la derecha o a la izquierda.
- 8) **Botón Ajustar a tamaño de ventana**
 - ▶ Ajusta la imagen para que se adapte al tamaño de la ventana.
- 9) **Botón Reducción** < Método abreviado: [↓], [Desplazamiento abajo], [s]>
 - ▶ Reduce una imagen gradualmente.
 - ▶ 15 pasos: 5/10/15/20/30/50/70/100/150/200/300/500/700/1000/1500%
- 10) **Botón Ampliar** < Método abreviado: [↑], [desplazamiento arriba], [d]>
 - ▶ Ajusta la imagen para que se adapte al tamaño de la ventana.
 - ▶ 15 pasos: 5/10/15/20/30/50/70/100/150/200/300/500/700/1000/1500%

Pantalla completa < Método abreviado: [Ctrl]+[F] >

- 1) Haga clic con el botón derecho en el área de la pantalla de reproducción.
- 2) Cuando aparece el menú, haga clic en **Pantalla completa**.
 - ※ El la reproducción a toda pantalla, la barra de control aparece solo cuando el puntero del ratón está situado en la parte superior o izquierda de la pantalla.

※ Para volver al tamaño de pantalla anterior, pulse la tecla ESC o haga clic en el botón de modo General anterior, en la parte superior derecha.

Reproducir

1) Conecte un dispositivo compatible con DLNA a la red Wi-Fi.

2) Cuando aparezca la lista de servidores conectados a la red en la lista de reproducción, haga clic en el servidor que desee.

3) Explore las carpetas y seleccione el archivo que desee.

※ Puede utilizar los botones **Atrás, Adelante, Arriba e inicio del servidor de medios** que se facilitan para su comodidad.

4) Haga clic en el botón **Reproducir**.

※ Al reproducir un archivo de vídeo o de música, la barra de control de la reproducción no funciona igual que al ver un archivo de imágenes.